



Kíktu í BT
BT
 Pollgata 4 • sími 550-4444 • bt.is

Nýtt og öflugt
verkfæri
 til íbúðakaupa **Íbúðalán.is**
 www.ibudalan.is

- Greiðslumat á netinu
- Lánsútsókn á netinu

Afgreiðsla
 Landsbankans
 í Neista er opin
 fimmtudaga og
 föstudaga
 frá kl. 16-18
 Sími 410 8119

Landsbankinn
 Sími 410 4156
 Fax 410 3018

Óháð fréttablað á Vestfjörðum í 20 ár
BÆJARINS BESTA
 Stofnað 14. nóvember 1984 • Sími 456 4560 • Veffang: www.bb.is • Verð kr. 250 m/vsk

Miðvikudagur 9. mars 2005 · 10. tbl. · 22. árg.

Dr. Richard Ford ræddi við menntaskólanema á Ísafirði

Dr. Richard Ford, prófessor við Stanford háskóla í Bandaríkjunum hélt fyrirlestur um mannréttindi og fjölmeningu innan Bandaríkjanna í fundarsal Menntaskólans á Ísafirði á mánudag.

Ford kom til bæjarins ásamt James I. Gadsden, sendiherra Bandaríkjanna á Íslandi. Byrjuðu þeir á því að skoða verksmiðju 3-X Stáls en snæddu síðan hádegisverð á Hótel Ísafirði með Halldóri Halldórssyni bæjarstjóra Ísafjarðarbæjar áður en haldið var til menntaskælinga.

Richard Thompson Ford útskrifaðist með láði frá lagaðeild Harvard háskóla árið 1991 og hefur síðan sérhæft sig m.a. á sviði mannréttinda og kynþáttasamskipta.



Sendiherra Bandaríkjanna hr. James I. Gadsden skoðar sig um hjá 3X-Stál undir leiðsögn Jóhanns Jónassonar.

Alvarleg bilun í ljósleiðara á Ísafirði

Á föstudag brann rafstengur í jörðu skammt innan við íþróttasvæðið á Torfnesi á Ísafirði með þeim afleiðingum að ljósleiðari sem þar var einnig grafinn brann einnig. Við það rofnaði netsamband á norðanverðum Vestfjörðum og einnig dattu út útsendingar sjónvarpsstöðva og útvarpsstöðva á FM-bylgju. Í fyrstu var talið að ljósleiðari hefði bilað á milli Önundarfjarðar og Dýrafjarðar.

Síminn sendi viðgerðarteymi frá Reykjavík til þess að vinna að viðgerð og var fullt samband komið á um kl.4 um nóttina. Útvarp og endurvarp Ríkissjónvarpsins var komið á um kl. 18. Bilunin hafði víðtæk áhrif á norðanverðum Vestfjörðum og á Ströndum. Sem dæmi má nefna að töluverðar tafir og vandræði urðu í verzlunum á svæðinu. Nánar segir frá málinu á blaðsíðu 3.

– hj@bb.is



Starfsmenn Símans höfðu í nógu að snúast við viðgerðina á ljósleiðaranum.

úrval
Samkaup

OPIÐ:
 virka daga
 kl. 09 - 21
 laugard. 10-21
 sunnud.
 kl. 12 - 21
 Verið
 velkomin!

Samkaup úrval
NEISTA
 HAFNARSTRÆTI 9-13
 SÍMI 456 5460

INNANLANDS er...

öflugasta flutningsemið á Íslandi. Við höfum samráð á loftanefndingum flutnings, gæmslu og umskiptaþátta um land allt í öllum heilduðum flutningum. Við bjóðum daglega ferðir og öflugan óvinsingartjónustu bæði fyrir fjölskyldur og fyrirtæki af öllum stærðum og gerðum og erum leiðandi í flutningum á heildum og tryggtum aluðum.



Öflugasta flutningsemið á Íslandi Sími 525 7700 Fax 525 7700 www.eimskip.is

Verkfræðistofa Sigurðar Thoroddsen ehf., mótmælir harðlega vinnubrögðum fjármálastjóra Ísafjarðarbæjar

„Allar tölur fjármálastjóra eru algjörlega rangar“

Verkfræðistofa Sigurðar Thoroddsen mótmælir harðlega vinnubrögðum fjármálastjóra Ísafjarðarbæjar og telur að hann hafi í umsögn sinni um skýrslu VST notað algjörlega rangar tölur sem hvergi hafi komið fram í skýrslu VST. Bæjarfulltrúar eru hugsi yfir trúverðugleika þeirra upplýsinga sem frá fjármálastjóra koma.

Eins og kom fram í frétt BB fyrir stuttu var lögð fram í bæjarráði Ísafjarðarbæjar um sögn Þóris Sveinssonar fjármálastjóra Ísafjarðarbæjar um skýrslu VST, „Úttekt á möntum leik- og grunnskóla Ísafjarðarbæjar“. Í þeirri um sögn komst hann að talsvert ólíkri niðurstöðu en starfsmenn VST. Í framhaldinu lagði hann m.a. til að rekstur möntuneyta leikskóla á Ísafirði yrði boðinn út en í skýrslu VST var komist að þeirri niðurstöðu að slíkt væri ekki hagkvæmt. Í bréfi VST til Ísafjarðar-

bæjar segir meðal annars: „Allar tölur í fylgiskjali I, sem fjármálastjóri nefnir útreiknaðar tölur VST fyrir árið 2004, eru algjörlega rangar. Tölurnar koma hvergi fram í skýrslu VST. Það veður furðu að fjármálastjóri skuli ekki bera tölurnar undir VST áður en hann setur þær fram með þessum hætti.“ Bréfi VST fylgja tvö fylgiskjöl þar sem þessi fullyrðing er rökstudd. Þá segir í bréfinu: „VST stendur að fullu við tillögu skýrslunnar. Samkvæmt þeim er ekki mælt með að framleiðsla hádegismatar í leikskólum verði boðin út.“

Augljóst er að starfsmönnum VST er mjög misboðið vegna athugasemda fjármálastjórans og í bréfinu kemur það berlega í ljós: „VST er ein stærsta verkfræðistofa landsins og ávallt notið trausts út á við sem óháður ráðgjafi. Verkefnið var unnið með það gildi að leiðarljósi. Bæjaryfirvöldum á Ísafirði er í sjálfsvald



Á leikskólanum Sólborg er rekið möntuneyti sem rætt er um í skýrslu VST.

sett að kjósa aðrar leiðir en VST, sem ráðgjafi, mælti með í skýrslunni. Ef svo er vill VST mótmæla því harðlega að fagleg vinna og niðurstöður skýrslunnar séu í leiðinni dregnar í efa með þeim hætti sem VST metur að forsendur í umsögn fjármálastjóra gefi til-efni til.“

Bréf VST var lagt fyrir bæjarráð. Eftir miklar umræður í bæjarráði var bæjarráði falið að leggja fram greinargerð með tillögu byggða á þeim gögnum sem fyrir liggja í málinu. Þá segir í bókun bæjarráðs: „Jafnframt óskar bæjarráð eftir skýringum fjármálastjóra á þeim athugasemdum

er fram koma í ofangreindu bréfi VST.“

Eins og áður sagði urðu töluverðar umræður um málið á fundi bæjarráðs og er það lítið mjög alvarlegum augum enda ekki á hverjum degi sem jafn harðort bréf berst frá verkfræðistofu sem vinnur mikið fyrir Ísafjarðarbæ. Hafa bæjar-

fulltrúar sem blaðið ræddi við í því sambandi bent á að fjöldi ákvarðana í bæjarkerfinu séu teknar eftir ráðleggingum og útreikningum fjármálastjóra. Því sé mjög áriðandi að upplýsingar og útreikningar hans séu trúverðugir. Eins og áður sagði hefur bæjarráð óskað skýringa fjármálastjóra.

Magnús Reynir Guðmundsson bæjarfulltrúi Frjálslyndra og óháðra í bæjarstjórn Ísafjarðarbæjar

Segir yfirmann Vegagerðarinnar sýna hroka

Magnús Reynir Guðmundsson bæjarfulltrúi Frjálslyndra og óháðra í bæjarstjórn Ísafjarðarbæjar segir yfirmann Vegagerðarinnar á Ísafirði hafa sýnt bæjarfulltrúum lítillsvirðingu og hroka. Kristján Kristjánsson yfirmann Vegagerðarinnar á Ísafirði vill ekkert tjá sig um þessi ummæli Magnúsar Reynis. Eins og komið hefur fram í fréttum hefur Vegagerðin hafnað í tvígang beiðni bæjarstjórnar Ísafjarðarbæjar um að lækka hámarksbraða á þjóðvegum frá Hafrafellshálsi að afleggjara að Ísafjarðarflugvelli. Töluverð umferð gangandi fólks er við þennan vegarkafli og vildi bæjarstjórn

því lækka hámarksbraðann til þess að minnka slyshættu. Upphaflega flutti Magnús Reynir tillögu um þetta mál í bæjarstjórn Ísafjarðarbæjar sem samþykkt var þar samhljóða. Á fundi bæjarstjórnar í síðustu viku lagði Magnús Reynir fram svohljóðandi bókun vegna síðari synjunar Vegagerðarinnar: „Enn á ný hefur Vegagerð ríkisins hafnað einróma ósk allra bæjarfulltrúa í bæjarstjórn Ísafjarðarbæjar um að lækka hámarksbraða á hluta Djúpvegar til að draga úr hættu á slysum gangandi fólks á þessari leið. Samkvæmt upplýsingum umdæmisstjóra V.r. (Vegagerðarinnar, innsk. blm.) í

Borgarnesi, en Vestfirðir virðast nú heyrja undir Borgarnes hvað þetta varðar, þá er ákvörðunin tekin vegna andstöðu yfirmanns V.r. á Ísafirði við málið. Umræddur starfsmaður mætti til fundar við bæjarráð Ísafjarðarbæjar fyrir skömmu., m.a. til að ræða þetta mál. Þar sagði hann um fyrrnefndar óskir nýu bæjarfulltrúa. „Bæjarfulltrúar hafa fullt leyfi til þess að hafa rangt fyrir sér um þetta mál.“ Miðað við það virðingarleysi og lítillsvirðingu og ekki síst þann hroka, sem þessi ummæli sýna, virðist nokkuð ljóst að um eðlilegt samband og trúnað bæjarfulltrúa í Ísafjarðarbæ við þessa ríkisstofnun, sem

stjórnað er frá Borgarnesi, getur ekki orðið að ræða við óbreyttar aðstæður. Þegar allir kjörnir fulltrúar fólksins í einni sveitarstjórn eru sammála um að óska þess að gripidi verði til aðgerða í sveitarfélaginu til að forðast slys af völdum hraðaksturs, hlýtur slík ósk að vera tekin alvarlega hjá öllu venjulegu fólki, en ekki gantast með slíkt, eins og yfirmannur V.r. á Ísafirði hefur gert. Í þessu máli vísa ég allri ábyrgð á hendur Vegagerðar ríkisins, en vona jafnframt að ekki verði slys á þeim stutta vegarkafli sem um ræðir í þessu máli.“ Kristján Kristjánsson er yfirmannur Vegagerðarinnar á Ísafirði. Hann staðfestir í



Kristján Kristjánsson. samtali við blaðið að hann hafi átt fund með bæjarráði vegna þessa máls. Hann vildi hins vegar ekkert tjá sig um ummæli Magnúsar Reynis vegna fundarins. „Að ég hafi sýnt lítillsvirðingu og hroka er skoðun Magnúsar Reynis og við það hef ég ekkert að bæta“, segir Kristján. Að-

spurður hvort hann hafi einn ráðið skoðun Vegagerðarinnar í þessu máli sagði hann ekkert geta sagt til um. „Það var óskað umsagnar minnar og ég veitti hana. Ég tel nauðsynlegt að í þessu máli gangi hagsmunir fjöldsans fyrir og því mælti ég gegn því að hámarksbraði væri lækkaður á þessum vegarkafli. Hins vegar var bent á þann möguleika að lækka hámarksbraða á vegarkafli um fyrir fjórðing og þannig væru tryggðir hagsmunir þess fólks sem kys að stunda þarna göngufærir. Þannig teljum við að verið sé að koma til móts við þarfir sem flestra í þessu máli“, segir Kristján Kristjánsson. – hj@bb.is

Batnandi afkoma Sparisjóðs Vestfirðinga á síðasta ári

Rúmlega 56 milljóna króna hagnaður

Sparisjóður Vestfirðinga var rekinn með rúmlega 56 milljóna króna hagnaði á síðasta ári. Er það mun betri afkoma en árið á undan þegar sjóðurinn var rekinn með rúmlega 27 milljóna króna halla. Hreinar vaxtatekjur sjóðsins voru rúmlega 316 milljónir króna og jukust um

ríflega 15% á milli ára. Aðrar rekstrartekjur voru tæpar 268 milljónir króna og höfðu aukist um tæpar 20% á milli ára. Önnur rekstrargjöld námu tæpum 327 milljónum króna og höfðu því aukist um tæpar 5% á milli ára. Framlag í afskriftareikning útlána nam rúmum 235 milljónum króna sem er rúmlega

6% aukning á milli ára. Á síðasta ári nam framlag Tryggingasjóðs sparisjóðanna tæpum 37 milljónum króna en ekkert slíkt framlag var árið á undan.

Í árslok 2004 voru útlán sjóðsins tæplega 5.752 milljónir króna og höfðu aukist um 2,3% á milli ára. Innlán sjóðs-



Sparisjóður Vestfirðinga á Ísafirði.

ins á sama tíma voru rúmar 4.288 milljónir króna og höfðu aukist um 8,8% á milli ára. Eigið fé sjóðsins var í árslok rúmlega 737 milljónir króna en var árið á undan rúmar 619

milljónir króna. Eiginfjárlutfall sjóðsins samkvæmt CAD reglum var 11,8% en var 11,7% árið á undan. Vaxtarmunur sjóðsins var 4,4% en var 4,0% árið á undan.

Í fréttatilkynningu sjóðsins kemur fram að áætlanir hans geri ráð fyrir svipaðri afkomu á árinu 2005 og var á árinu 2004.

– hj@bb.is

Þjónustuver Vegagerðarinnar sambandslaust í 32 klukkutíma

Þjónustuver Vegagerðarinnar á Ísafirði sem gefur upplýsingar um færð á vegum var sambandslaust í 32 klukkutíma í kjölfar þess að ljósleiðari Símans bilaði á Ísafirði síðdegis á föstudag. Fyrir mistök var ekki gert við ljósleiðara sem tengir Vegagerðina og þurfti að senda menn öðru sinni frá Reykjavík til viðgerðar á Ísafirði. Yfirmaður Vegagerðarinnar á Ísafirði segir sambandsleysið ekki hafa komið að sök þar sem svo hittist á að helgarfrí var í þjónustumiðstöðinni á Ísafirði og því var þjónusta sinnt frá Reykjavík. Eins og fram hefur komið bilaði ljósleiðari Símans á Ísafirði síðdegis á föstudag með þeim afleiðingum að netsamband rofnaði og útvarps- og sjónvarpsútsendingar dattu út klukkutímum saman.

Á undanförunum árum hefur farið fram mikil umræða um flutning starfa frá höfuðborgarsvæðinu út á landsbyggðina. Nýverið tilkynnti Íslandsbanki hf. að skiptiborð fyrirtækisins myndi í framtíðinni færast til Ísafjarðar og hefur nú þegar

verið auglýst eftir tveimur starfsmönnum sem sinna munu þessari þjónustu í bankanum. Alls er reiknað með að með þessari starfsemi skapist tíu ný störf á Ísafirði.

Fyrir nokkrum árum var þjónustuver Vegagerðarinnar fært til Ísafjarðar. Auk þess að sinna starfi hefðbundins skiptiborðs gefur þjónustuverið upplýsingar til vegfarenda um færð á vegum á öllu landinu. Hluta þessarar starfsemi er ennþá sinnt frá Reykjavík af starfsmönnum sem voru í starfi er flutningur til Ísafjarðar var ákveðinn. Þegar ljósleiðarinn bilaði síðdegis á föstudag rofnaði samband við þjónustuver Vegagerðarinnar á Ísafirði. Að sögn Kristjáns Kristjánssonar yfirmanns Vegagerðarinnar á Ísafirði kom það ekki mjög að sök þar sem helgarfrí var í þjónustuverinu og því var hringingum beint til þjónustuverisins í Reykjavík.

Sem kunnugt er komu starfsmenn Símans frá Reykjavík með flugi á föstudagskvöld til þess að gera við hinn bilaða ljósleiðara og lauk þeirri viðgerð um kl. 04 aðfaranótt



Vegagerðin á Ísafirði.

laugardags. Komst þá eðlilegt netsamband á við norðanverða Vestfirði og einnig komst á eðlilegt endurvarp sjónvarpsstöðva. Héldu starfsmenn Símans að þessu loknu að nýju til Reykjavíkur. Þegar starfsmenn Vegagerðarinnar á Ísafirði komu til vinnu á laugardag kom í ljós að stofnunin var sambandslaus við um-

heiminn. Við athugningu kom í ljós að láðst hafði að gera við svokallaðan notendastreng sem liggur samhliða aðalstrengnum sem bilaði. Þessi notendastrengur ber sambönd Vegagerðarinnar á Ísafirði. Varð því aftur að kalla út viðgerðarflokk úr Reykjavík og kom hann fljúgandi vestur síðdegis á laugardag. Var viðgerð

lokið skömmu eftir miðnætti aðfaranóttunnar. Hafði þjónustuver Vegagerðarinnar þá verið sambandslaust í rúma 32 klukkutíma.

Eins og áður sagði hafði verið ákveðið helgarfrí í þjónustuveri Vegagerðarinnar á Ísafirði og var starfinu því sinnt frá Reykjavík. Þá var veður mjög gott um helgina

þannig að ekki var mikil þörf á upplýsingagjöf til almennings. Það var því eingöngu gott veður og heppileg vaktafla sem öllu því að sambandsleysi þjónustuborðs Vegagerðarinnar á Ísafirði hafði ekki slæmar afleiðingar fyrir vegfarendur um þjóðvegi landsins.

– hj@bb.is



Góð ávöxtun vegur þungt

– og þar erum við á toppnum!

ÁVÖXTUN ÁRÍÐ 2004

Hlutabréfasjóður IV	58,4% -
Verðbréf 1 – Ríkisskuldabréf	15,3% -
Verðbréf 2 – Skuldabréf	11,2% -
Verðbréf 3 – Peningamarkaður	6,9% -
Verðbréf 5 – Helmsjóður	14,1% -

Þessi tölur eru byggðar á upplýsingum frá
Gönguvarðingunni, 14. mars 2005.
Gönguvarðingunni er skýringarlaus og tekur ekki ábyrgð á
ábyrgð á þessum tölum.

Ráðgjafi frá Íslenskum verðbréfum hf. verður í Sparisjóði Vestfirðinga 14. mars.
Nánari upplýsingar veitir Valdimar í síma 460-4724.

Eignastýring er
okkar fag!



ÍSLENSK VERÐBRÉF
EIGNASTYRINGU OG EKKAN FARI

Austin Powers valinn flottastur á grímuballi KFÍ



Grímuball Körfuknattleiksfélags Ísafjarðar og stuðningsmanna þess Ísfólksins var haldið í sjöunda sinn í Krúsinni á Ísafirði á laugardag. Húsfyllir var í Krúsinni og þótti skemmtunin afar vel heppnuð. Grímudansleiknum vex ásmegin með hverju árinu og er greinilegt að sífellt meira er lagt undir til að gera sem besta búninga en kosning fer

fram á dansleiknum um það hver er í flottasta búningnum. Í þetta sinn var það Snorri Hinriksson sem hrepti verðlaunin en hann var í gervi hins alþjóðlega manns dulúðar Austin Powers. Í öðru sæti var kötturinn með höttinn, sígaunastelpa í því þriðja og íslenski fáninn í fjórða sæti en varla gátu gleggstu menn þekkt fólkíð sem búningunum klæddust.



Ferminngarsýning

Hin árlega ferminngarsýning verður haldin sunnudaginn 13. mars kl. 15 á Hótel Ísafirði. Ferminngarbörn sýna.

Nöfn ferminngarbarna verða sett í pott sem dregið verður úr í lok sýningar. Veglegir vinningar.

Kaffihlaðborð

Gullaugu
Kaffihlaðborð • Sími 456 3448

Blómaturinn
Lindurvegur 2, 800 Ísafirði • Sími 456 3271

PRISTUR
SILFURGÖTU 1 • Sími 456 3448
HÓTEL Ísafjörður

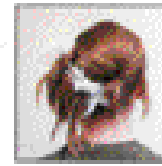
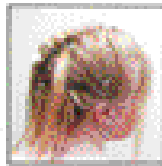
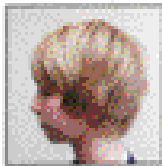
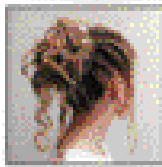
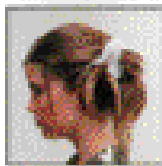
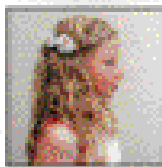
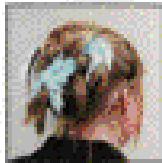
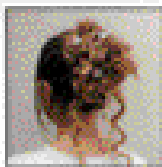
Hárkompaní
Siflungata 1 • Sími 456 3363

SILFURTORG
Siflungata 1
400 Ísafirði
Sími 456 3210

JÓN OG GUNNA
Austurvegi 2, Ísafirði, sími 456 3464

Skóvenslun Leós

Ísafirði
Bókhladan
PENNAR





Eitt íbúðarhúsanna sem er í byggingu á Tunguskeiði er orðið fókheld.

Sex lóðum hefur verið úthlutað á Tunguskeiði í Skutulsfirði

Framkvæmdir hafnar á þremur húsum

Sex lóðum hefur verið úthlutað í nýja íbúðahverfinu á Tunguskeiði á Ísafirði og hafnar eru framkvæmdir á þremur einbýlishúsum þar og eitt þeirra er þegar orðið fókheld. Átta lóðir eru við götuna sem

húsbýggingarnar standa yfir á en hún ber nafnið Grenilundur. Gengið hefur verið frá lögnum í götunni og að sögn Stefáns Brynjólfssonar, skipulags- og byggingarfulltrúa Ísafjarðarbæjar, á aðeins eftir að setja á

hana bundið slitlag sem líklega verður gert í sumar.

„Rafmagn, hiti og slíkt er komið og íbúðahverfið er orðið vel byggingarhæft“, segir Stefán. Aðspurður hvenær hafist verði handa við fram-

kvæmdir á þeim lóðum sem úthlutað hefur verið segist Stefán halda að það verði sem fyrst. Götur íbúðahverfisins bera nöfnin Grenilundur, Asparlundur, Furulundur og Eikarlundur. – *thelma@bb.is*

Ísfirskar perlor á Skíðavíkunni

Heilmikil tónlistarveisla sem ber yfirskriftina „Ísfirskar perlor“ verður í skemmtistaðnum Krúsinni í Skíðavíkunni á Ísafirði þar sem Ingibjörg Guðmundsdóttir, Reynir Guðmundsson, Margrét Geirsdóttir, Rúnar Þór Pétursson og Kolbrún Sveinbjörnsdóttir koma fram ásamt stórsveit BG. Skemmtunin sló í gegn á Sólarkaffi Ísfröðingafélagsins í Reykjavík sem fór fram á Broadway í janúar en á því voru um 800 gestir. Tónlistarmennirnir munu leika

fyrir matargesti og að dagskrá lokinni verður dansleikur fram eftir nóttu. Skemmtunin verður haldin þrisvar, á föstudaginn langa, laugardaginn 26. mars og á páskadag. Að vanda verður mikið um að vera í skemmtanalífinu á Ísafirði um páskana og fjölbreyttir viðburðir í boði. Þar má nefna dansleik með hljómsveitinni Írafári í félagsheimilinu í Hnífsdal á föstudaginn langa. Hljómsveitin vinsæla vakti mikla lukku á Skíðavíkunni í fyrra er hún kom þrisvar fram fyrir



Ingibjörg Guðmundsdóttir mun endurtaka leikinn frá því á Sólarkaffi Ísfröðingafélagsins í janúar. Ir Ísfirðinga. Hljóm-sveitirnar Kung Fu og Hrauninu í Sjallanum. Ættu því allir að geta fundið eitt-hvað við sitt hæfi.

Dýrafjörður kemur til álíta vegna siglinga um norður Íshaf

Dýrafjörður gæti komið til álíta fyrir umskipunarhöfn vegna möguleika á auknum siglingum um norður Íshaf milli Ameríku og Asíu. Á ráðstefnu um Ísland og norður-slóðir sem haldin var á dögnum um gerði Halldór Halldórsson

bæjarstjóri Ísafjarðarbæjar grein fyrir áhuga íbúa á svæðinu á þessu máli.

„Í skýrslu um þessar siglingar sem út kom nýlega út var talað um 3 mögulegar umskipunarhafnir á landinu, en engin þeirra er á Vestfjörðum. Gert

er ráð fyrir því að alþjóðaflugvöllur verði að vera í nágrenni hafnarinnar. Ég gerði mönnum grein fyrir því að við hefðum allar landfræðilegar aðstæður sem þarf og við erum inni í umræðunni um þessi mál núna“, segir Halldór. Dýra-

fjörður þykir koma helst til álíta í þessum efnum, en þar er landfræðilega hægt að byggja upp alþjóðaflugvöll. Fyrir eru fjórir slíkir á landinu; í Keflavík, í Reykjavík, á Akureyri og á Egilstöðum. – *halfdan@bb.is*



Ræsting

Óskum eftir áhugasömum aðila til að taka að sér ræstingu á húsnæði Póls hf., við Njarðarsund og Sindragötu á Ísafirði. Um er að ræða ræstingu á skrifstofum, fundaral, kaffistofu, göngum og salernum.

Verkið skal unnið í verktöku og þarf að vinnast í vikulok á dagvinnutíma starfsmanna fyrirtækisins.

Allar nánari upplýsingar veitir Unn í Bö, rekstrarstjóri í síma 456 6405.

Umsóknarfrestur er til 11. mars 2005.



Gjaldkeri – þjónustufulltrúi

Laust er til umsóknar starf gjaldkera hjá Vátryggingafélagi Íslands, Ísafirði. Í starfinu felst meðferð fjármuna, tryggingaráðgjöf, sala vátrygginga og önnur almenn afgangsla. Um er að ræða hálf dagsstarf, eftir hádegi.

Leitað er að metnaðarfullum einstaklingi sem hefur jákvætt viðmót, ríka þjónustulund og reynslu af skrifstofustörfum. Viðkomandi þarf að geta hafið störf sem fyrst.

Umsóknum ásamt upplýsingum um menntun og fyrri störf skal skilað til skrifstofu félagsins að Hafnarstræti 1, Ísafirði.

Nánari upplýsingar veitir Guðni Guðnason í síma 660 5094.



Bílstjórar

Laus eru til umsóknar störf bílstjóra. Starfsvið: Akstur með vörur til viðskiptavina og þjónusta við viðskiptavini.

Menntun og hæfniskröfur: Meirapróf og lyftaþróf.

Vinsamlegast hafið samband við Hafþór Halldórsson í síma 450 5102 og 825 7081.



Atvinna

Óskum eftir að ráða mann á steypusög og kjarnaborvél ásamt háþrýstipvotti. Getum einnig bætt við okkur 1-2 smiðum.

Uppl. í sínum 456 6600 og 861 1442.

Ritstjórnargrein

Vestfirðir á kortið

Svo virðist sem Vestfirðir séu komnir á kortið hvað norð-austur-siglingaleiðina varðar. Að minnsta kosti á minnisblað. Á ráðstefnu um Ísland og norðurlóðir, sem haldin var fyrir nokkru, benti Halldór Halldórsson, bjarstjóri Ísafjarðarbæjar, á kosti þess að umskipunarhöfn fyrir þessar siglinar væri staðsett á Vestfjörðum. Hann benti einnig á áhuga Vestfirðinga á málinu og mikilvægi þess fyrir fjórðunginn. Vestfirðir eru eini landshlutinn þar sem stóriðjan (í daglegri merkingu þess orðs) hefur ekki verið á dagskrá. Vestfirðingar hafa hins vegar bent á að hér bæri að byggja upp margvíslega vísinda- og þróunarstarfsemi í tengslum við atvinnuvegi. Meðal annars þess vegna er hafin barátta fyrir háskóla á Vestfjörðum.

Ráðamenn virðast sammála um nauðsyn endurbóta á flugvellinum á Þingeyri. Hvers vegna ekki að huga strax að nauðsynlegum breytingum til að flugvöllurinn gæti í framtíðinni flokkast sem alþjóðaflugvöllur? Það er enginn að tala um framkvæmdir á næsta ári heldur það eitt, að menn hafi yfirsýn yfir verkið, ef til kemur. Þegar Vestfirðir rétta úr kútnum með vinnslu sjávarafurða gæti flugvöllurinn opnað dyrnar að daglegum markaði í Evrópu. Dýrafjörðurinn hefur til að bera þær aðstæður sem til þarf varðandi umskipunarhöfn fyrir norðaustur-siglingarnar. Og staðurinn liggur betur að skipaleiðinni en nokkur þeirra þriggja landshluta, sem þar til skipið nefnd á vegum utanríkisráðherra benti á.

Mátturinn, valdið og dýrðin

„Eina ferðina enn er gerð tilraun til að vekja athygli ríkivaldsins á nauðsyn þess að rétta hlut sveitarfélaganna og eftirláta þeim þær tekju, sem óumdeilanlega var ætlað að fylgdu verkefnum, sem sveitarfélögin tóku í sínar hendur.“

„Það hillir undir niðurstöðu í þessum viðræðum þó svo að við hefðum í raun viljað sjá miklu meira gerast, en við komumst væntanlega ekki mikið lengra að þessu sinni.“

Fyrri tilvitnunin er í leiðara BB í júlí 2002. Hin eru ummæli Halldórs Halldórssonar, bjarstjóra Ísafjarðarbæjar, eins nefndarmanna í svokallaðri tekjustofnanefnd. Það þarf ekki mörg fleiri orð til að átta sig á í hvaða heljargreipum ríkisvaldið heldur sveitarfélögunum. Bjarstjórinn í Hafnarfirði kvað sveitarstjórnarmönnum stillt upp við vegg og hætti að mæta á fundi tekjustofnanefndar.

Eiga sveitarstjórnarmenn engra kosta völ þegar valdið, mátturinn og dýrðin eru annars vegar?

s.h.

Orðrétt af netinu

Orlofsávisanir VR

Til að losa sig við eitthvað af þessu fé tóku forsvarsmenn félagsins til dæmis upp á því fyrir nokkrum árum að senda félagsmönnum svonefndar „orlofsávisanir“. Það var gert í þeim tilgangi að grænka aðeins á því fé sem hlóðst upp í orlofsjóði félagsins. Með orlofsávisunum þessum má greiða fyrir þjónustu hjá nokkrum ferðaþjónustufyrirtækjum.

Nei, þetta er ekki skáldskapur. VR tekur venjulegar íslenskar krónur, sem teknar eru góðar og gildir hvar sem er á Íslandi og má jafnvel skipta fyrir erlenda gjaldmiðla, af launum félagsmanna sinna og sendir þeim til baka „orlofsávisun“ sem gildir bara á örfáum stöðum.

andriki.is

Útgefandi: H-prent ehf., kt. 600690-1169, Sólgötu 9, 400 Ísafjörður, sími 456 4560, fax 456 4564

Ritstjóri: Sigurjón J. Sigurðsson, sími 892 5362, bb@bb.is

Fréttastjóri: Hálfán Bjarki Hálfánsson, sími 863 7655, halfdan@bb.is – Bláðamenn: Halldór Jónsson, sími 892 2132 hj@bb.is – Thelma Hjaltaðóttir, sími 849 8699, thelma@bb.is

Ritstjóri netútgáfu: Sigurjón J. Sigurðsson · Ljósmyndari: Halldór Sveinbjörnsson, sími 894 6125, halldor@bb.is

Ábyrgðarmenn: Sigurjón J. Sigurðsson og Halldór Sveinbjörnsson · Lausasöluverð er kr. 250 eintakið með vsk.

Áskriftaverð er kr. 215 eintakið. Veittur er afsláttur til elli- og örorkulífeyrisþega. Einnig sé greitt með greiðslukorti. ISSN 1670 - 021X

Alþjóðleg rannsóknarstofnun á sviði loftlagsbreytinga á Ísafirði?

Miðað er við að stofnunin geti tekið til starfa á næstu 2 árum

Unnið er að því að koma á fót á Ísafirði alþjóðlegri rannsóknarstofnun á sviði loftlagsbreytinga. Hópur fólks vinnur nú að gerð kostnaðar- og viðskipaaætlunar vegna þessa. „Forsætisráðherra hefur samþykkt að styðja vinnuhópinn við gerð þessara áætlana. Þegar hópurinn skilar sinni skýrslu verður líklega gerð tillaga til ríkisstjórnar sem ákveður síðan hvað gera skal. Það má segja að þetta mál sé að skríða af stað. Ef af verður, þá er

miðað við að stofnunin taki til starfa á næstu 2-3 árum“, segir Halldór Halldórsson, bjarstjóri Ísafjarðarbæjar, sem nýverið kynnti hugmyndir þessar á ráðstefnu um Ísland og norðurlóðir.

Vinnuhópurinn skipa arkitektarnir Ólöf Guðný Valdímarsdóttir og Hallvarður Aspelund sem höfðu frumkvæði í málinu. Með þeim eru Dr. Ívar Jónsson prófessor og nýsköpunarfræðingur, Björgólfur Thorsteinsson rekstrarhag-

fræðingur og Jónas Guðmundsson hagfræðingur. Haraldur Sigurðsson við The Graduate School of Oceanography, University of Rhode Island, er hópnur til ráðgjafar.

„Það er að verða mikil vakning í rannsóknum á loftslagsbreytingum, sérstaklega á norðurhveli þar sem búist er við að áhrifin verði hvað mest“, segir Halldór Halldórsson, bjarstjóri Ísafjarðarbæjar.

Gert er ráð fyrir því að rannsóknirnar verði að mestu fjár-

magnaðar af erlendum aðilum og að stofnunin verði vettvangur alþjóðlegs samstarfs vísindafólks á sviði þverfaglegra rannsókna á loftslagsbreytingum.

Sem dæmi um kosti Ísafjarðar í þessu sambandi hafa verið nefnd atriði eins og landfræðileg staðsetning bæjarinnar sem þykir henta til rannsókna á Golfstraumnum, nálægðin við Grænlandsjökul og nærri ósnert náttúra.

– halfdan@bb.is



Þingeyrarflugvöllur.

Aukin efnispörf vegna lengingar Þingeyrarflugvallar

Meta þarf umhverfisáhrif fyrirhugaðrar efnistöku

Umhverfisnefnd Ísafjarðarbæjar hefur tekið undir þá skoðun Umhverfisstofnunar að meta þurfi umhverfisáhrif fyrirhugaðrar efnistöku úr farvegi Sandár í Dýrafirði vegna lengingar flugbrautarinnar á Þingeyrarvelli. Nefndin hefur hins vegar frestað ákvarðanatöku í málinu þar til greinargóðar upplýsingar liggja fyrir. Á fundi umhverfisnefndar Ísafjarðarbæjar í fyrir stuttu var lagt fram bréf frá Skipulags-

stofnun þar sem fram kemur að þörf er á meira efni en áður var talið vegna fyrirhugaðra framkvæmda við Þingeyrarflugvöll.

Í bréfinu er óskað eftir álitum Ísafjarðarbæjar á því hvort fyrirhugaðar framkvæmdir skuli háðar mati á umhverfisáhrifum. Áður var talið að til framkvæmdarinnar þyrfti um 53.000 rúmmetra en nú er talið að þurfi um 98.000 rúmmetra af efni auk 10-20.000 rúmmetra vegna vegagerðar. Fyrirhugað er að efnistakan fari fram í farvegi Sandár.

Á fundinum var lagt fram bréf frá Umhverfisstofnun þar sem m.a. segir: „Umhverfisstofnun telur í ljósi þess að fyrirhugað er að taka allt að 120.000 rúmmetra af mól úr farvegi Sandár eigi framkvæmdaraðili að leggja fram áætlun um efnistöku til að unnt sé að meta umhverfisáhrif efnistökkunnar. Gera ætti grein

fyrir staðsetningu efnistöku-svæðanna, afmarkað á loftmynd. Hversu djúpt fyrirhugað sé að vinna svæðin og hvernig farvegur Sandár og bakkar kunna að líta út að efnistöku lokinni.“

Umhverfisnefnd tók undir þessi sjónarmið Umhverfisstofnunar og frestar því að taka afstöðu til erindisins „þar til greinargóðar upplýsingar liggja fyrir“, eins og segir í bókun nefndarinnar.

Gista í snjóhúsum á Botnsheiði

Meðlimir Hafstjórnunnar, unglingsdeildar Björgunarfélags Ísafjarðar, ætla að dvelja í snjóhúsum á Botnsheiði samfelld 24 klukkustundir dagana 12. og 13. mars. Dvölin er í fjáröflunarskyni, en Hafstjórnunumenn ráðast í áheita-söfnun. „Við erum að safna vegna mikils kostnaðar við að

senda krakkana á námskeið og vegna landsmóts unglingsdeilda sem haldið verður á Suðurlandi í ágúst og vegna fyrirhugaðrar Skotlandsferðar“, segir Einar Birkir Sveinbjörnsson hjá Hafstjórnunni.

Hjá Hafstjórnunni er lögð áhersla á að krakkar fái sem besta menntun áður en þeir

ganga í björgunarsveitina. Á Gufuskál rekur Slysavarnafélagið – Landsbjörg skóla þar sem allir 14-18 ára unglingar mega koma. Þangað erum við mjög dugleg að senda krakka. Þar læra þau meðal annars rötun, fyrstu hjálpu, notkun slöngubáta, sig, ferðamennsku og margt fleira sem nýst getur

við björgunarsörf“, segir Bæring Pálmason hjá Björgunarfélagi Ísafjarðar.

„Ferð eins og sú sem á að fara á Botnsheiði getur nýst til að undirbúa krakkana, þar fá þeir að takast á við mjög breytilegar aðstæður að vetrarlagi.“

– halfdan@bb.is



Höfnin í Bolungarvík.

Ágreiningur í bæjarstjórn um úthlutunarreglur byggðakvóta Bolungarvíkur

Meirihlutinn vill að kvótanum verði skipt í þrennt

Bæjarstjórn Bolungarvíkur mun á næsta fundi ákveða hvaða reglur skuli gilda um úthlutun 100 tonna byggðakvóta er í hlut sveitarfélagsins kom við úthlutun hans í desember. Sjávarútvegsráðuneytið veitti Bolungarvíkurkaupstað frest til þess að setja reglur um úthlutunina en flest sveitarfélög hafa fyrir nokkru ákveðið reglur sínar. Meirihluti og minnihluti bæjarstjórnar hafa ekki náð samkomulagi um reglur og á fundi bæjarráðs fyrir stuttu var ákveðið að mál- yrdi útkljáð á næsta fundi

bæjarstjórnar.

Meirihluti bæjarstjórnar vill að byggðakvótanum verði skipt í þrennt. Í fyrsta lagi verði 75 tonnum úthlutað til báta og skipa sem eiga heimahöfn í Bolungarvík. Úthlutun taki mið af lönduðum afla á staðnum á ákveðnu tímabili og einungis sé tekið mið af þeim afla sem fer til fiskvinnslu í Bolungarvík samkvæmt skráningu á hafnarvog. Hámarksúthlutun á bát verði 20 tonn. Í öðru lagi verði 20 tonnum úthlutað til báta sem eiga heimahöfn í Bolungarvík og

landað var úr þar í bæ afla sem ekki fór til vinnslu á staðnum. Í þriðja lagi verði 5 tonnum úthlutað til útgerða sem hófu útgerð á árinu 2004.

Minnihluti bæjarstjórnar vill að úthlutun byggðakvótans verði grundvölluð á samningi þriggja aðila þ.e. fiskvinnslufyrirtækja, útgerða og Bolungarvíkurkaupstaðar. Úthlutunin fari fram þann 1. júní og að rétt til úthlutunar hafi öll skip og bátar sem skráðir verða í Bolungarvík þann sama dag. Kvótanum verði skipt á milli einstakra báta miðað við land-

aðan afla í Bolungarvík á yfirstandandi fiskveiðiári til 1. júní. Útgerð sem sækir um byggðakvóta til bæjaryfirvalda fær því aðeins úthlutun ef hún skuldbindur sig til að ganga að þeim samningi sem bæjaryfirvöld hafa gert við fiskvinnslufyrirtæki í Bolungarvík þar sem kveðið er á um fast fiskverð. Þær fiskvinnslur sem bæjaryfirvöld semja við skuldbinda sig til að halda uppi fiskvinnslu yfir sumarmánuðina frá 1. júní til 1. september 2005.

– hj@bb.is



Hnífsdalskapella 50 ára

Föstudaginn langa, 25. mars nk., eru 50 ára liðin frá því Hnífsdalskapella var vígð. Af því tilefni verður hátíðarguðsþjónusta í kapellunni kl. 14 á föstudaginn langa. Ræðumaður verður Jóna

Valgerður Kristjánsdóttir, fyrrv. alþingismaður og Hnífsdælingur. Eftir guðsþjónustuna verður kirkjukaffi í hliðarsal kapellunnar. Þá verður opnuð sýning á nýjum og gömlum ljósmyndum. Sama kvöld kl.

20:00 heldur strengjasveit Tónlistarskóla Ísafjarðar tónleika í Ísafjarðarkirkju undir stjórn Januszar Frach. Með hljómsveitinni koma fram einsöngvararnir Ingunn Ósk Sturludóttir, mezzósópran og

Mariola Kowalczyk, alt, auk nokkurra söngnema úr Tónlistarskóla Ísafjarðar og Listaháskóla Íslands. Þá tekur Kammerkór Vestfjarða þátt í tónleikum, en stjórnandi hans er Guðrún Jónsdóttir.



ÍSAFJARÐARBÆR

STYRKIR TIL UMHVERFISVERKEFNA

Umhverfisnefnd Ísafjarðarbæjar auglýsir eftir umsóknum um styrki til umhverfisverkefna fyrir árið 2005. Markmið með umhverfisstyrkjum er fegurra umhverfi í bæjarfélaginu. Eftirfarandi þarf að fylgja með styrkumsókn:

1. Upplýsingar um umsækjanda/umsækjendur.
2. Nafn þess er annast samskipti við umhverfisnefnd.
3. Nákvæm lýsing verkefnis.
4. Tíma- og kostnaðaráætlun.

Styrkir verða greiddir út að verkefni loknu eða við ákveðin áfangaskil. Umsóknum skal skilað á bæjarskrifstofu Ísafjarðarbæjar ásamt fylgigögnum. **Umsóknarfrestur er til og með 13. apríl 2005.**

Merkja skal umsóknir „Umhverfisstyrkur Ísafjarðarbæjar 2005.“

Fyrirspurnir og óskir um nánari upplýsingar gefur tæknideild Ísafjarðarbæjar. Einnig má senda á netfangið johannb@isafjordur.is

Tæknideild Ísafjarðarbæjar.

ÚTBOD – LÓÐAFRAMKVÆMDIR

Ísafjarðarbær óskar eftir tilboðum í verkið „Safnahúsið á Ísafirði, lóðaframkvæmdir.“

Helstu magntölur:

Hellulagnir	420m ²
Hleðsluveggir	60m ²
Forsteyptur kantsteinn	195m

Ofangreindu verki skal vera að fullu lokið eigi síðar en 10. júní 2005. Útboðsgögn eru til sölu á kr. 3.000.- hjá Ísafjarðarbæ, Hafnarstræti 1, 400 Ísafirði.

Tilboðin verða opnuð **þriðjudaginn 22. mars nk. kl. 11:00** að viðstöddum þeim bjóðendum sem þess óska.

Tæknideild Ísafjarðarbæjar.

ÚTBOD – SLÁTTUR OPINNA SVÆÐA

Ísafjarðarbær óskar eftir tilboðum í verkið „Þjónustuútboð, sláttur opinna svæða í Ísafjarðarbæ.“

Helstu magntölur:

Ísafjörður	17,5 ha
Flateyri	3,9 ha
Suðureyri	1,8 ha
Þingeyri	6,2 ha

Útboðsgögn eru til sölu á kr. 3.000.- hjá Ísafjarðarbæ, Hafnarstræti 1, 400 Ísafirði.

Tilboðin verða opnuð á tæknideild Ísafjarðarbæjar **þriðjudaginn 29. mars nk. kl. 11:00** að viðstöddum þeim bjóðendum sem þess óska.

Tæknideild Ísafjarðarbæjar.

Býr til bæjarstjórabita á Ísafirði

Ekki er mikil hefð fyrir kjöt-purrkun hér á landi. Einn er þó sá maður sem hefur mikinn áhuga á þessari meðferð kjöts og hefur komið upp litlu tilraunaeldhúsi heima hjá sér. Sá heitir Halldór Þorvaldsson, flísalagningamaður sem flutti til Ísafjarðar í nóvember á síðasta ári. Hann segist hafa gengið með þá hugmynd í maganum í nokkur ár að fara að þurrka kjöt.

„Andinn kom svo yfir mig á Ísafirði og ég ákvað að byrja á þessu. Ég kom mér upp aðstöðu í tilraunaeldhúsinu í kjallaranum heima til að hrinda þessu í framkvæmd. Í stuttu máli sagt er kjötið meðhöndlað á vissan hátt og þurrkað. Eins og í sælgætisframleiðslu er mjög mikil handavinna í þessu. Ég er reyndar ekki alveg viss hversu langt ég ætla mér með þetta, en ef úr framleiðslunni verður eitt fullt starf verð ég mjög sáttur. Þá er takmarkinu náð. Við erum tveir sem stöndum að þessu, ég og Halldór Sveinbjörnsson prentari. Það má segja að í spjalli okkar hafi hugmyndin byrjað að verða að veruleika. Þar kom í ljós að okkur hafði báðum dottið í hug það nákvæmlega sama. Við ákváðum að ráðast í þetta og satt best að segja lítur ágætlega út með framhaldið þó að framleiðslan sé ennþá á frumstigi.“

Upplýsir ekki mikið um aðferðina

– Vara á borð við þessa er þó ekki með öllu ókunn. Í Bandaríkjunum hefur lengi verið framleitt nokkuð sem kallað er *beef jerkey*. Er það eitthvað svipað því sem þú ert að gera? „Hvort tveggja er náttúrulega kjöt sem búið er að taka rakann úr. Það sem aðgreinir þetta tvennt er framleiðsluáferðin og ég held að okkar framleiðsla sé töluvert frábrugðin þeirri bandarísku. Við viljum ekki upplýsa nákvæmlega hvernig við gerum þetta. Í grundvallaratriðum er þetta kjöt sem er þurrkað og kryddað. Meira þori ég eiginlega ekki að segja.“

Hægt að þurrka hvaða kjöt sem er

– Hvers konar kjöt eruð þið að þurrka? „Við erum aðallega að þurrka nautakjöt, hrefnukjöt og höfrungakjöt. En í rauninni er hægt að þurrka hvaða kjöt sem er. Við höfum líka prófað að þurrka

skarf og svartfugl og það hefur gefist mjög vel. Þetta er ekki bundið við einhverja eina dýrategund. Að vísu breytist framleiðsluáferðin nokkuð þegar þú skiptir um tegund.“ – Verður þetta ekki mjög dýr vara? „Hún verður sennilega ekkert ódýr. Eins og áður sagði liggur í þessu mikil handavinna. Þar að auki erum við að vinna með úrvalskjöt sem rýrnar um 70% í vigt. Á móti kemur að þetta er mjög saðsamt og næringarríkt.“

Vilja ekki skerpukjöt

– Hvenær byrjuðuð þið á þessu? „Það var eiginlega bara á svipuðum tíma og ég flutti í bæinn, í haust einhvern tímann. Þá byrjaði ég að koma upp þessu tilraunaeldhúsi mínu þar sem ég er með þurrkofna til að verka kjötið.“ – Þér hefur ekki dottið í hug að verka þetta eins og harðfisk – hengja kjötið upp í hjöllum? „Nei, ég held að kjötið sé svolítið öðruvísi en fiskurinn. Ég gæti ímyndað mér að ef maður myndi bara hengja þetta upp úti þar sem ekki væri hægt að stýra hitastigi og rakastigi, þá myndi þetta verða að skerpukjöti eins og Færeyingar borða. Þar er látíð slá almennilega í kjötið en svo er alls ekki hjá okkur.“

Bæjarstjórabitar

Um þessar mundir er verið að hanna umbúðir utan um framleiðsluna. Næsta stig verður að markaðssetja vöruna en Ísfirðingar mega búast við að sjá hana í búðum á næstu dögum eða vikum. „Það er náttúrulega ekki nóg að hafa góða vöru eins og við vitum að við höfum. Markaðurinn hefur náttúrulega lokaorðið. Margir hafa smakkað á þessu og þótt gott. Þetta er tilbúið snakk, fullt af próteini, sem er tilvalið að hafa með í alls konar útivist. Ég hef sjálfur tekið þetta með í kajakferðir og finnst alveg fyrirtak að geta gripið í munnbita af kjöti. Halldór Halldórsson bæjarstjóri fékk að smakka og honum leist mjög vel á og lagði strax inn pöntun eftir meiru. Hann sagði að þetta væri upplagt til að taka með í vélsleðaferðir í vor. Þar með voru meðmæli komin og nafngiftin á vörunni líka. Við ætlum að kalla þetta Bæjarstjórabita. Það er ekki endilega takmarkið hjá okkur að fylla allar hillur matvöruverslana. Því síður að senda heilu gámana úr landi. Ég verð sáttur ef framleiðslan verður að einu heilu starfi.“



„Varaleiðir fyrir gagnaflutninga kalla á miklar fjárfestingar“

Eva Magnúsdóttir upplýsingafulltrúi Símans segir það kalla á miklar fjárfestingar í viðbótarsamböndum ef koma eigi upp varaleiðum fyrir gagnaflutninga um kerfi Símans þegar upp koma bilanir á ljósleiðara eins og gerðist á föstudag. Hún segir unnið að lausn málsins hjá Símanum en treystir sér ekki til þess að segja til um hvernig það verður gert. Hún segir Ríkissjónvarpið einu sjónvarpsstöðina sem hefur samning við Símann um varaleið í útsendingu og því hafi endurvarp þeirrar stöðvar hafist mun fyrr en annarra stöðvar sem nást alla jafna á norðanverðum Vestfjörðum. Hún segir að rafstrengur sá sem brann hafi samkvæmt upplýsingum Símans ekki átt að vera virkur og óskað verð skýringa frá Orkubú Vestfjarða á því máli.

Bilunin sem varð í ljósleiðara Símans á föstudag hafði víðtæk áhrif á marga þætti mannlífs á norðanverðum Vestfjörðum eins og fram hefur komið í fréttum. Sambandslaust varð lengur en ella þar sem engin varaleið er fyrir gagnaflutninga og komust þeir ekki á fyrr en viðgerð var að fullu lokið aðfaranótt laugardagsins. Síðla árs 2003 varð álíka sambandsleysi á Vestfjörðum í kjölfar þess að mús nagaði sundur ljósleiðara við Tjaldanes. Í kjölfar þess gáfu ýmsir starfsmenn Símans það í skyn að ekki kæmi aftur til viðlíka langsambandsleysis því varaleiðum yrði komið á innan tíðar. Þetta kom meðal annars fram í viðtali á alvaran.com við Björn Davíðsson hjá Snerpu á Ísafirði.

Eva segir að á því rúma ári sem liðið er frá biluninni í Tjaldanesi sé búið að gera ráðstafanir til að tryggja auknið öryggi á talsíma og farsíma-umferð enda hafi ekki orðið vart við vankanta þar við bilunina á föstudag. Hún segir að hins vegar séu ekki varasambönd á ATM netinu sem

gagnaflutningurinn fer um. „Kröfur um öryggi verða sífellt meiri en viðskiptavinir vilja jafnframt greiða lægra verð fyrir þjónustuna. Þessir tveir þættir fara illa saman. Þeir aðilar sem kaupa samböndin kaupa ekki endilega varaleiðir af Símanum.“

Í dag greiða allir viðskiptavinir Símans sama verð fyrir gagnaflutninga. Aðspurð hvort neytendur á Vestfjörðum eigi því ekki rétt á hringtengingum eins og aðrir notendur segir Eva að hringtenging sé ekki til staðar á öllu landinu. „Gagnasambönd eru t.d. ekki alls staðar inni á varasamböndum. Það er umtalsvert meiri kostnaður sem liggur í því að tvöfalda gagnaflutningssambönd þar sem þau krefjast meiri bandbreiddar en talsími og GSM. Stór hluti byggðar er á stóra ljósleiðarahringnum og þar eru menn með hringtengingu. Það sem er þar fyrir utan er ekki allt hringtengt ennþá. Á Vestfjörðum myndu menn segja að væri hringtenging (þ.e. örbylgjan) þrátt fyrir að tengingin sé ekki nægilega bandbreið til þess að öll sambönd á Vestfjörðum hafi varaleiðir.“

Spurð hvort einhver vinna sé í gangi til þess að bæta varaleiðir á Vestfjörðum segir Eva að Síminn hafi leitað leiða til þess að leysa þetta mál „en við treystum okkur ekki til þess að svara því á þessari stundu hvernig það verður gert. Þetta er vinna sem er í gangi innanhúss. Það þarf að hliðra til samböndum ef eitthvað á að gerast annars kallar það á miklar fjárfestingar í viðbótarsamböndum, örbylgju eða ljósleiðara.“

Það vakti athygli að fréttir af hugsanlegum bilunarstað á föstudag voru misvísandi í fyrstu. Eva segir menn hafa dregið ranga ályktun eftir upphaflegri lýsingu á biluninni og því hafi menn staðið í þeirri meiningu að bilunin væri á milli Flateyrar og Þingeyrar.

„Við mælingar sem búið var að gera þegar sérfræðingarnir komu að sunnan sást að bilunin var staðsett á Ísafirði. Tafsamt reyndist að mæla þessa bilun nákvæmlega og finna út hvar hún var staðsett þar sem strengurinn var í röri og ekki sáust nein ummerki um rask á svæðinu. Að mati Símans tafði þessi fyrsta ályktun aftur á móti ekki fyrir því að viðgerð gæti hafist.“

Eins og fram hefur komið þurfti að senda viðgerðarmenn að sunnan til að gera við bilunina á Ísafirði. Aðspurð hvort það sé ásættanleg þjónusta segir Eva: „Síminn kaus að senda viðgerðarmenn frá Reykjavík með leiguflogi klukkan 18 á föstudag en á meðan voru starfsmenn á Ísafirði að vinna við mælingar. Tæknimenn fyrir vestan voru byrjaðir á því á Ísafirði að staðsetja bilunina og undirbúa viðgerð. Þeir hefðu líklegast getað leyst málið en Síminn ákvað að senda sérfræðinga vestur til öryggis.“ Aðspurð hvort þannig sé staðið að máli um á öðrum stöðum á landinu segir hún að víðast hvar þurfi það þegar um svona bilun sé að ræða. „Bilanir í kerfum Símans eru margslungnar og við getum ekki haft fullkomna mönnun á landsbyggðinni til þess að sinna þeim öllum. Síminn hefur á að skipa fjölda sérfræðinga sem skipta á milli sín þekkingu á margskonar búnaði. Mikla þekkingu er að sjálfsögðu að finna á landsbyggðinni. Ekki er mögulegt að staðsetja mannskap í öllum landshlutum sem hafa víðtæka þekkingu á öllum mögulegum búnaði fyrirtekisins. Óhöpp af þessu tagi eru sem betur fer fátíð.“

Eins og fram hefur komið bilaði ljósleiðarinn í kjölfar þess að rafstrengur brann. Aðspurð hvor alengst sé að rafstrengir séu lagðir með ljósleiðara segir Eva svo vera. „Síminn vinnur markvisst að því að hafa samvinnu við raf-



Unnið að viðgerð á ljósleiðaranum.

veitur og rafstrengir og ljósleiðari eru oft lagðir í sömu skurði. En það er haft gott bil á milli þeirra. Í þessu tilfalli var um að ræða enda frá rafmagnsstreng frá Orkubú Vestfjarða sem átti að vera straumlaus en reyndist ekki vera það, hann sló út og brenndi rör og tvo ljósleiðara-strengi sem voru í rörunu. Sí-

inn mun biðja Orkubú Vestfjarða um skýringu á því hvers vegna rafmagn var á streng sem á að vera straumlaus.“

Aðspurð hvort ástæða sé til þess að breyta þessu fyrirkomulagi í kjölfar þessa atburðar segir Eva svo ekki vera. „Það er stefna fyrirtækisins að halda áfram samvinnu með rafveitum um lagnir þar sem

um mikinn kostnað við uppgröft er að ræða annars. Fylgja þarf eftir því að haldið sé ákveðnu bili á milli strengja sem lagðir eru í skurði og gengið sé frá þeim eftir öllum tilskildum reglum verði á þeim eitthvað rask frá því lagt er í skurðinn“ segir Eva Magnúsdóttir upplýsingafulltrúi Símans. – hj@bb.is

Rokkhátíð alþýðunnar „Aldrei fór ég suður“ sem haldin verður á Ísafirði um páskana

Íslandsbanki, Síminn og Flugfélagið stærstu bakhjarlar hátíðarinnar

Íslandsbanki, Síminn og Flugfélag Íslands verða stærstu bakhjarlar Aldrei fór ég suður, rokkhátíðar alþýðunnar, sem haldin verður á

Ísafirði í annað sinn um komandi páska. „Þessi þrjú fyrirtæki standa myndarlega við bakið á okkur og gera okkur kleift að halda þessa hátíð al-

mennilega. Þá munu útibúi fyrirtækjanna á Ísafirði taka virkt þátt í hátíðarhöldunum“, segir Jón Þór Þorleifsson, einn þeirra sem standa að undir-

búningi hátíðarinnar.

„Auk fjárstyrks ætla Síminn að senda beint út frá hátíðinni á Internetinu svo þeir sem búsettir eru annars staðar á

landinu eða í heiminum og komast ekki vestur geti fylgst með.“ Undirbúningur hátíðarinnar gengur vel og hafa um 30 hljómsveitir og tónlistar-

menn staðfest komu sína vestur. Þeirra á meðal eru Jassband Villa Valla, Mugison, Hjálmar, Lack of talent, og Írafár. – halfdan@bb.is

Erla Kristjánsdóttir landslagsarkitekt flutti á liðnu hausti með fjölskyldu sína og teiknistofu til Ísafjarðar. Áður höfðu þau búið í Grundarfirði og færðu sig nú um set á landsbyggðinni. Þess má geta að Erla er systir dr.

Steinunnar Kristjánsdóttur fornleifafræðings, sem á umliðnum árum hefur oft verið í sjónvarpi og öðrum fjölmiðlum vegna ýmissa fornleifa og rannsókna á Austurlandi. Þær eru systurdætur Kristjáns Kristjánssonar á Hvítanesi og eiga ættir um Skötufjörðinn, meðal annars náskyldar fólkinu frá Hjöllum.

Þær Erla og Steinunn eru dætur Kristjáns bónda á Breiðalæk á Barðaströnd og voru samtíða í Menntaskólanum á Ísafirði. Bróðir þeirra Gísli Kristjánsson hefur um allmörg ár verið með fréttapistla í útvarpinu. BB spjallaði við Erlu um það hvað felst í starfi sérfræðings sem vinnur við að gera umhverfið vistlegt, hagkvæmt og fallett.



Að beisla landslagið

– Nú flytur þú frá Grundarfirði til Ísafjarðar. En þú ert héðan að vestan, er það ekki?

„Ég er frá Barðaströnd en móðir mín, Valgerður, er frá Litlabæ í Skötufirði í Djúpi. Maðurinn minn er frá Ísafirði. Við kynntumst þegar ég var hérna í Menntaskólanum. Ég bjó á Ísafirði í tvö ár eftir að ég lauk stúdentsprófi og fór síðan til Noregs í skóla. Ég bjó í Ás í Noregi og gekk í landbúnaðarháskólann þar. Þangað fara margir Íslendingar, t.d. hafa margir farið til að læra skógfræði. Þegar ég var þar voru þar um 30 Íslendingar með mökum. Það verður alltaf dálítið samfélag hjá Íslendingunum. Við vorum þrjár íslenskar í bekknum mínum og reyndum að mynda ekki hóp heldur lögðum okkur mikið fram við að blandast hinum í bekknum. En það verða alltaf sterkari tengsl á milli Íslendinganna þó auðvitað semdi okkur vel við aðra bekkjarfélaga okkar.“

Þegar ég hafði lokið námi ætlaði ég að opna teiknistofu en var ekki viss hve vel það mundi ganga. Við vildum búa einhvers staðar úti á landi og þegar auglýst var eftir kennara í Grundarfirði fórum við þangað. Ég kenndi þar mynd- og handmenn í grunnskólanum í tvö ár. Ég vann 100% starf í skólanum fyrsta árið mitt þar og síðan 60% árið eftir, því að það var miklu auðveldara en ég hélt að koma teiknistofunni af stað. Ég hélt kannski að það yrði aldrei fullt starf. En það er mikil þörf úti á landi fyrir landslagsarkitekta.

Það eru ekki margir í Félagi

íslenskra landslagsarkitekta. Þegar ég fór að læra voru aðeins um 40 manns skráðir. Þeim hefur fjölgað þó nokkuð og nú er boðið upp á að læra fyrstu tvö árin í Landbúnaðarháskólanum á Hvanneyri. Áður var eingöngu hægt að nema þetta erlendis.

FÍLA (Félag íslenskra landslagsarkitekta) er aðili að alþjóðasamtökunum IFLA (International Federation of Landscape Architects). Svo eru einnig Evrópasamtök landlagsarkitekta (EFLA eða European Foundation for Landscape Architecture). Félagin á Norðurlöndunum eru síðan í samstarfi og standa árlega fyrir ráðstefnu sem þau skiptast á að halda. Það er alltaf gott að taka þátt í slíku en maður gerir alltof lítið af því.

Landslagsarkitektúr er fimm ára nám og hægt að velja hvort maður fer meira í hönnun eða skipulagsfræði. Í fyrstu hafði ég mestan áhuga á garðhönnun en eftir því sem ég kynntist skipulagsfræðinni í gegnum námið fannst mér hún skemmtilegri. Það er mjög áhugavert að vinna með þróun byggðar og nýtingu landsins. Þó að svo virðist sem við höfum nóg land þarf að nýta það skynsamlega, þannig að fram náist hagkvæm lausn sem byggir á gæðum svæðisins.“

Viljum halda í fornminjarnar

– Hvað felst í því að vera landslagsarkitekt?

„Starfs sviðið er mjög vítt og maður vinnur oft með mörgum fagstéttum. Það getur

verið allt frá því að hanna hluta úr garði og upp í skipulag byggðar eða landsvæðis. Það getur t.d. verið skipulag íbúðahverfis eða sumarbústaðalands eða skipulagning heils sveitarfélags. Annars fer þetta mikið eftir því í hverju maður sérhæfir sig.

Starf landslagsarkitekta byggist mikið á gögnum frá öðrum fagstéttum, sem hann vinnur síðan úr. Það þarf alltaf að taka tillit til staðhátta eins og veðurfars, jarðfræði, stöðu samgangna og þess háttar. Til dæmis þarf alltaf að fá fornleifaskráningu áður en land er skipulagt. Það þarf þá að taka tillit til þeirra fornleifa sem eru á staðnum eða þá að þær eru grafnar upp, skráðar og þeim í raun eytt nema þeim munum sem hægt er að varðveita. Það er gert ef fyrirhugaðar framkvæmdir teljast mikilvægari. Það er ekki alltaf sem fornminjarnar hafa meira vægi. Yfirleitt er það þó þannig, því við viljum halda í fornminjar og oft gera þær svæðið bara skemmtilegra. Þetta á til dæmis við í sumarbústaðahverfum. Þar gæti gamalt sel verið spennandi svæði fyrir krakka eða gamall bæjarhöll verið miðpunktur svæðisins.

Nær undantekningalaust eru fornleifar fyrir á þeim stöðum þar sem á að fara byggja. Við staðarval leitum við að ákveðnum kostum eða gerum ákveðnar kröfur um gæði og öryggi. Það gerðu forfedur okkar líka. Þess vegna veljum við gjarnan svipaða staði til að búa á og menn gerðu áður. Reyndar er alveg óhemjumikið af fornminjum eða rústum um allt,

þannig að það er kannski erfitt að hitta á stað sem enginn hefur verið á áður.“

– Hafa verið merkilegir fornleifafundir á þeim stöðum þar sem þú hefur verið að skipuleggja?

„Nei, oftast er um að ræða sel eða bæjarhóla þar sem sumarbústaðir eru. Inni í þéttbýli er yfirleitt allt horfið, bæði vegna samfelldrar búsetu og vegna þess að áður voru ekki gerðar sömu kröfur til skráningar fornleifa. Lagaumhverfið er breytt, ný skipulags- og byggingalög voru sett 1997. Kröfurnar verða því sífelld meiri og fleira sem þarf að taka tillit til.“

Skólalóðin stór þáttur í námi barna

– Er hörð samkeppnin um verkefni?

„Ekki enn, allavega. Við erum ekki það mörg sem erum að bíta um bitann. Mér reyndist það mjög auðvelt að koma teiknistofunni af stað og virtist vera mikil þörf fyrir þessa þjónustu.“

Það er þörf fyrir landslagsarkitekta á margan hátt. Fagið snýst ekki bara um að fegra umhverfið. Tökum sem dæmi hönnun skólalóða, sem eru áhugaverð og mikilvæg verkefni. Þetta eru vanmetin úti- vistsvæði þrátt fyrir að vera þau svæði sem eru einna mest notuð í bæjarfélaginu. Þau er í notkun frá klukkan átta á morgnana og fram á kvöld allt árið en oft er nánast ekkert lagt í þessar lóðir. Mjög algengt er að þær séu bara malbikaðar og fátt sem hvetur

börnin til hreyfingar.

Í rauninni fer umtalsverður hluti af námi barnanna fram á skólalóðinni. Þar eru þau að þjálfa líkamlegan, andlegan og félagslegan þroska. Lóðin þarf að reyna á færni nemenda og gefa þeim möguleika á að auka þroskann. Sem dæmi má nefna, að ef börnin hafa tækibýli er yfirleitt allt horfið, bæði vegna samfelldrar búsetu og vegna þess að áður voru ekki gerðar sömu kröfur til skráningar fornleifa. Lagaumhverfið er breytt, ný skipulags- og byggingalög voru sett 1997. Kröfurnar verða því sífelld meiri og fleira sem þarf að taka tillit til.“

Eins hefur það sýnt sig að fyrirkomulag lóðarinnar hefur áhrif á einelti og stríðni. Ef það er ekkert viðfangsefni á lóðinni geta börn frekar leiðst út í að stríða næsta krakka. Opin, einsleit lóð getur verið mjög ógnvekjandi fyrir suma. Og þó að betra sé að hafa eftirlit á þannig lóð, þá býður hún frekar heim árekstrum milli nemenda.

Skólalóðin þarf að örva börnin til hreyfingar en þar þarf að vera eitthvað meira en bara svæði sem þau geta hlaupið um. Það þarf að huga að mismunandi þörfum barna. Sum þurfa mikla hreyfingu og kunna best við skipulagða leiki meðan önnur una sér best í frjálsum leik. Það þarf að vera eitthvað sem hæfir hverjum og einum á sérhverju þroskastigi. Þetta er mjög spennandi og ógrandi verkefni. Taka þarf mið af hverjum stað úti af fyrir sig, finna einhvern útgangspunkt. Ef ég væri til dæmis að hanna skólalóð hér á Ísafirði, þá þyrfti ég að finna eitthvað

sérstakt til að ganga út frá sem myndi kannski ekkert virka úti í Bolungarvík.

Það er kannski ekki víðeigandi að nota dýragarð sem samflöngu. En ef við hugsum okkur samt að það ætti að út- búa apabúr, þá myndi engum detta í hug að hafa það tómt. Öpunum myndi líklega ekki líða mjög vel og sennilega ráðast á hvern annan. Í búrinu þyrfti að vera eitthvað við að vera og eitthvert landslag.“

– Er einhver fyrirmynd til hér á landi fyrir landslagsarkitekta?

„Garðlistasaga Íslands nær ekki langt aftur og landslagsarkitektúr er mjög ungt fag hérlendis. Jón H. Björnsson, fyrsti íslenski landslagsarkitektinn, útskrifaðist 1953. Hann teiknaði meðal annars Blómagarðinn við Austurveg á Ísafirði, sem var gerður 1954. Garðurinn er í módernískum stíl og að ég held eini upprunalegi almenningsgarðurinn í þessum stíl hér á landi. Á Vestfjörðum eru reyndar nokkrir af helstu skruðgörðum garðlistasögu okkar Íslendinga. Auk Blómagarðsins við Austurveg má nefna Jónsgarð á Ísafirði, Simsonsgarð í Tungudal við Ísafjörð og Skrud í Dýrafirði. Í þessum gördum má sjá greinileg einkenni eða áhrif frá gullaldargörðum Evrópu en Skrudur er einn fyrsti garðurinn á Íslandi í nýklassískum stíl.“

Starfsheitið landslagsarkitekt er ekki gamalt en greinin sjálf er mjög gömul. Hún nær alveg aftur til þess tíma þegar menn byrjuðu að beisla landslagið á einhvern hátt, gera

Skúli S. Ólafsson og Svanlaug Guðnadóttir skrifa

Þróun stöðugilda á Skóla- og fjölskylduskrifstofu Ísafjarðarbæjar

áveitur og matjurtagarða. Fólk hefur staðið fyrir nytjarækt frá örófi alda. Þó að við hér á Íslandi eigum enga stóra renaissance-garða eigum við marga vísa að skráðgörðum.“
– Hvað varð til þess að þið fluttuð aftur til Ísafjarðar?

„Það var aldrei meiningin að flendast á Grundarfirði heldur var þetta hugsað meira sem fyrsta stopp. Við höfum alltaf komið á páskunum og oft í sumarfríinu til Ísafjarðar og það endaði með því að við ákváðum að færa okkur um set. Það er skemmtilegra að vera nálægt ættingjum og vinum. Við eigum tvö börn, 8 ára og 12 ára, og þó það sé alltaf erfitt að koma inn í nýjan skóla og Ísafjörður sem mun stærra samfélag heldur en Grundarfjörður, þá eiga þau afa og ömmu hér og fullt af ættingjum. Við erum mjög ánægð hér.“

Starfið get ég unnið nánast hvar sem er. Internetið hjálpar mikið til og auðvelt að sækja þar allar upplýsingar og gögn. Ef mig vantar að skoða nýjar rannsóknir eða eitthvað, þá leita ég á Netinu og þar með í öllum heiminum. Það breytir þess vegna ekki svo miklu hvort ég er hér eða í Reykjavík. Að vísu er ég meira ein og mæti ekki á félagsfundi og slíkt. Ég er þó í samskiptum við kollega mína á Netinu. Góð nettenging er að sjálf-sögu forsenda þess að ég geti unnið starf mitt hvar sem er á landinu. Ég fann fyrir því þegar ég var að flytja og koma stofunni fyrir og ekki var búið að tengja Netið, hversu gjör-samlega handlama ég var. Þó maður hafi upplýsingar í bókum og bæklingum, þá er maður svo vanur að sækja allt á Netið. Það eru þá líka yfirleitt nýjustu upplýsingarnar. Netið er mjög mikilvægt fyrir landsbyggðina og breytir miklu. Það er í raun eins mikilvægt og vegakerfið.

Það eru ekki margir landslagsarkitektar úti á landi. Það er ein sem starfar við það í Borgarnesi, tveir eða þrír á Selfossi og nokkrir á Akureyri. Ég veit ekki til þess að þeir séu á fleiri stöðum. Við erum reyndar tvær hér á Ísafirði, því ferðamálafulltrúi Atvinnuþró-unarfélags Vestfjarða, Dorothee Lubecki, hefur líka þessa menntun. Kannski verðum við fleiri hér í framtíðinni. Það væri óneitanlega skemmtilegra ef stofan stækkaði. Það er allavega nóg af verkefnum um allt land. Djúpið og reyndar Vestfirðir almennt eru nú að koma mikið inn sem sumar-bústaðasvæði og því vona ég að það geti orðið mikið að gera hér fyrir landslagsarki-tekta á næstunni.

Ég flutti stofuna í heilu lagi frá Grundarfirði til Ísafjarðar og er enn með tölvuvert af verkefnum á Snæfellsnesi. Meðal annars er ég með aðal-skipulagið í dreifbýli í Grund-arfirði. Oft ná verkefni yfir langan tíma og spanna jafnvel nokkur ár“, segir Erla Krist-jánsdóttir. Vonandi mun hún eiga farsælan feril hér vestra.
– *thelma@bb.is*

BB birti á dögnum grein um þróun stöðugilda á Skóla- og fjölskylduskrifstofu Ísa-fjarðarbæjar (SFS). Þar kom fram að „stöðugildum Ísafjarð-arbæjar við yfirstjórn skóla- og félagsmála [hefði] fjölgað úr tveimur í tæp tíu.“ Er þar vísað til svars undirritaðra við fyrirspurn Jens Kristmanns-sonar um málið.

Stöðugildi 2005

Enginn fótur er fyrir þessum samanburði. Í svari okkar kom fram að áætlaður fjöldi stöðu-gilda árið 2005 er 9,03 en ekki 9,78 eins og segir í greininni. Þessi 0,75 stöðugildi sem skeikar eru merkt afleysingu og verða ekki nýtt þetta árið. Árið 2004 voru stöðugildin 9,65 svo þeim fækkar á milli ára. Í svari okkar var jafnframt aðeins miðað við árið 2002 enda er nákvæmur samanburður fyrir þann tíma erfiður sök-um þess að þá var ólíkt fyrir-komulag á skipan þessa mála-flokks miðað við það sem nú er.

Sé litið til ársins 1998 eins og gert er í grein BB má þó hæglega hrekja þær fullyrð-ingar að aðeins tveir starfs-menn hafi sinnt þessum mála-

flokki þá.

Félagsmálasvið og skólasvið

Auk félagsmálastjórans starfaði félagsþjónustufulltrúi á Þingeyri í fullu starfi hjá sveitarfélaginu. Á skólasvið-inu sat skóla- og menningar-fulltrúi og að auki var þar leik-skólafulltrúi í hlutastarfi. Stöðugildin voru því rúm 3 árið 1998. Við það má bæta að starfsmenn bæjarskrifstof-unnar sinntu fleiri verkefnum á þessu sviði en nú er gert. Eftir stofnun SFS hafa verkef-nin færst þangað og hefur stöðugildum á bæjarskrifstof-unum í kjölfarið fækkað.

Skólaskrifstofa Vestfjarða

Á Skólaskrifstofu Vest-fjarða voru árið 1998 4,5 stöðugildi en eins og segir í greininni voru þau 5,0 þegar henni var lokað árið 2000. Í ljósi þess að SFS veitir bæði Bolungarvík, Súðavík og, til skamms tíma, Vesturbyggð og Tálknafirði faglega þjónustu og sérfræðiráðgjöf er eðlilegt að líta til þess samanburðar

enda er meginþungi þjónust-unnar hér á þessu svæði.

Stöðugildi árið 1998 sem fengust við svipuð verkefni og SFS veitir árið 2005 voru því rúmlega 7,5 en ekki 2 eins og segir í greininni. Þeim hefur fjölgað um 2,5 á þessu 7 ára tímabili og er þá ekki talin með fækkun stöðugilda á bæj-arskrifstofum sem fyrr er nefnd.

Ástæður fjölgunar

Eðlilegar skýringar eru fyrir því að stöðugildum hefur fjölgað sem þessu nemur. Verkefni á þessum sviðum hafa stóraukist á því tímabili sem hér um ræðir. Kemur þar margt til: lögbundnum verkef-num sveitarfélaga á sviði félags- og fræðslumála hefur fjölgað og má þar nefna kenn-sluskýldu í grunnskóla. Fjöldi þeirra barna sem greinast með geðraskanir hefur margfaldast sem gerir t.d. auknar kröfur til sérkennslu, sálfræðiaðstoðar og félagslegs stuðnings.

Ásókn í félagslega aðstoð hefur aukist til muna, og sem dæmi má nefna að umsóknum um húsaleigubætur hefur fjöl-gað um 335%.

Viðamikil verkefni eru un-



Skúli S. Ólafsson.



Svanlaug Guðnadóttir.

in á skrifstofunni þessu sam-hliða og má þar nefna kynningarmál, útgáfustarfsemi, stefnumótunarvinnu og nám-skeiðshald.

Það skal áréttáð að SFS veitir öllum norðanverðum Vest-fjörðum fag- og sérfræðipjón-ustu í félags-, skóla- og barna-verndarmálum og Reykhóla-sveit til viðbótar í barnavernd-armálum.

Lokaorð

Nokkra furðu vekur að BB skuli senda frá sér svo villandi samanburð. Vitanlega hafa stöðugildin ekki fimmfaldast eins og segir í niðurlagi grein-arinnar heldur hefur fjölgun

þeirra verið í eðlilegu hlutfalli við auknar kröfur innan þeirra málaflokka sem SFS fæst við í samræmi við fækkun stöðu-gilda á öðrum sviðum innan sveitarfélagsins og lokun Skólaskrifstofu Vestfjarða.

Þeim tilmælum er beint til ritstjórnar blaðsins að hafa samband við starfsmenn skrif-stofunnar um upplýsingar áður en einstakir blaðamenn fara á flug í skrifum sínum.

– *Skúli S. Ólafsson, forstöðumaður Skóla- og fjölskylduskrifstofu Ísafjarðarbæjar.*
– *Svanlaug Guðnadóttir, formaður fræðslunefndar Ísafjarðarbæjar.*



Ísafjardarkirkja.

Nafnalistar fermingarbarna á Ísafirði

Ekki birtir til að hlífa fólki fyrir auglýsingum

Nafnalistar fermingabarna á Ísafirði og í Hnífsdal verða ekki birtir með löngum fyrir-vara í ár eins og áður hefur verið gert. Listarnir verða þó birtir ca viku fyrir hverja og eina fermingu, á heimasíðu Ísafjardarkirkju og víðar.

Aðspurður segir sr. Magnús Erlingsson, sóknarprestur á Ísafirði, að þetta sé gert til að reyna að draga úr því ónæði sem auglýsingar kaupmanna valda fermingabörnum og for-eldrum þeirra. „Það var ekki upphaflega hugmyndin með

fermingunni“, segir sr. Magnús. „Fólk hefur sýnt mér sum af þeim bréfum sem þeim hef-ur verið að berast og það virð-ast engin takmörk fyrir hug-myndaflugi manna þegar kem-ur að því að auglýsa.“

– *halfdan@bb.is*

Athugasemdir blaðamanns

Að hrekja eigin svör

Á fundi fræðslunefndar Ísafjarðarbæjar þann 22. febr-úar var lagt fram svar við fyrirspurn Jens Kristmanns-sonar um þróun stöðugilda á Skóla og fjölskylduskrifstofu Ísafjarðarbæjar á síðustu árum. Frétt bb.is sem birt var 2. mars var unnin eftir þeim upplýsingum sem fram komu í því svari. Þrátt fyrir það segja forstöðumaður skrif-stofunnar og formaður fræð-slunefndar að samanburður á þeirra eigin tölum sé úti hött. Það er afar óvenjulegt svo ekki sé meira sagt. Í svari þeirra til fræðslunefndar er enginn fyrirvari gerður á þeim tölum sem þar birtust. Til þess að tryggja sanngirni í samanburði aflaði blaða-maður sér upplýsinga um starfsmannafjölda hjá Skóla-skrifstofu Vestfjarða þegar hún starfaði.

Í fréttinni var enginn dóm-ur lagður á starfsemi þessara stofnana né þjónustu þeirra. Í svari komu heldur engar skýringar fram hvers vegna starfsmönnum hefði fjölgað. Því er ólund forstöðumanns Skólaskrifstofu og formanns fræðslunefndar í garð BB með ólíkindum. Skriflegar upplýsingar sem embættis-menn og kjörnir fulltrúar Ísa-fjarðarbæjar láta frá sér ber að taka alvarlega. Séu þær ekki réttar verður að vanda innubrögð áður upplýs-ingar eru gefnar út í nafni sveitarfélagsins.

Hins vegar verða embættis-menn og kjörnir fulltrúar einnig að treysta almenningi til þess að draga sínar eigin ályktanir af framlögðum gögnum hverju sinni. Slíkt er eðlilegt í öllum lýðræðis-legum samfélögum.

– *Halldór Jónsson, blaðamaður*

Í fréttinni var enginn dóm-

Ólína Þorvarðardóttir, skólameistari Menntaskólans á Ísafirði

Óskar eftir styrk til uppsetningar listaverks við MÍ

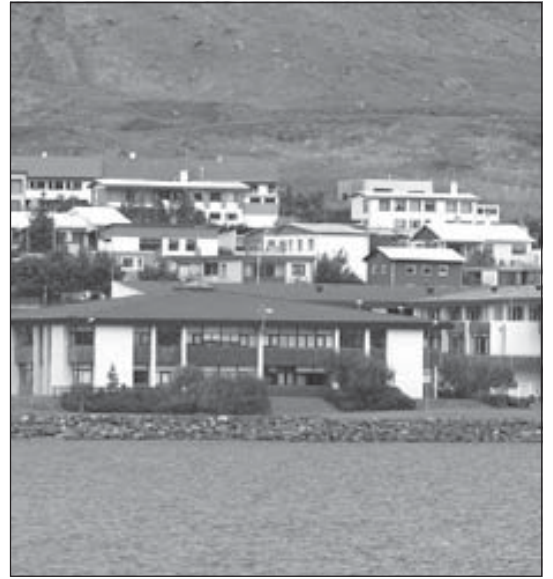
Ólína Þorvarðardóttir skólameistari Menntaskólans á Ísafirði hefur óskað eftir styrk frá Ísafjarðarbæ til uppsetningar á útilistaverki á lóð skólans í tilefni af því að í ár eru 100 ár liðin frá því að hafin var kennsla í iðngreinum á Ísafirði og til minningar um Jón forseta Sigurðsson.

Forsaga málsins er sú að árið 2002 gáfu hjónin Mál-

fríður Finnsdóttir og Marías Þ. Guðmundsson eina milljón króna í sjóð sem nýttur skyldi í þessu skyni og var sjóðnum komið í vörslu skólameistara Menntaskólans. Jafnframt var skólameistara falin formennska í sjóðsstjórn sem einnig er skipuð þeim Gunnari Jónssyni, Gunnlaugi Jónassyni, Jóni Páli Halldórssyni og Konráði Jakobssyni.

Í bréfi sem Ólína hefur sent Ísafjarðarbæ segir m.a. að Jón Sigurðsson hafi fyrstur Íslendinga sett fram hugmyndina að fjölbrautarskólakerfi því sem flestir framhaldsskólar landsins starfa eftir. Þá segir í bréfinu: „Fullfrágengið listaverk mun uppkomið kosta um 4-5 m.kr. og því er ljóst að leita þarf frekari tilstyrks í máli þessu.“

Kemur fram að þegar hafi verið sótt um til Listskreytingasjóðs ríkisins auk þess sem leitað verði til fárra en vel valinna styrktaraðila. Óskar skólameistari eftir því að Ísafjarðarbær styrki framtakið um eina milljón króna „eða eftir efnun og ástæðum“, eins og segir í bréfinu. Bæjarráð vísaði erindinu til menningarmálanefndar bæjarins til umsagnar.



Fyrirhugað er að reisa listaverk á lóð MÍ.

Tónleikar undir vatni?

Stefnt er að því að halda vatnsborðstónleika í Bolungarvík á rokkhátíð alþýðunnar „Aldrei fór ég suður“ sem haldin verður um páskana. „Hugmyndin er sú að plötusnúður verði á laugarbakknum og hátalarnir ofan í lauginni og geta því tónleikagestirnir hlustað á tónlistina undir vatnsfirborðinu“, segir Guðmundur M. Kristjánsson, einn af skipuleggjendum

rokkhátíðarinnar.

Á fundi bæjarráðs Bolungarvíkur í síðustu viku var lagt fram bréf Guðmundar og Greips Gíslasonar, fyrir hönd áhugahóps um rokkhátíð alþýðunnar, þar sem óskað var eftir aðgangi að Sundlaug Bolungarvíkur á páskadag fyrir tónleikana. Bæjarráð tók jákvætt í erindið og fól bæjarskjóra að ræða við forstöðumann íþróttamiðstöðvarinnar

Árbæjar vegna málsins.

„Við erum að biða eftir samþykki frá Bolungarvíken þetta verður spennandi ef af verður. Þetta er liður í því að færa hátíðina út fyrir Ísafjörð en við höfum bætt við degi í dagskrána. Hver veit nema að þróist svo að eftir áratug verði vikulöng rokkhátíð um alla Vestfirði“, segir Guðmundur.

– *thelma@bb.is*

Skíðavikan á Ísafirði 2005

Dagskráin óðum að taka á sig mynd

Undirbúningur fyrir Skíðaviku Ísfirðinga 2005 gengur vel og er dagskrá hátíðarinnar farin að taka á sig mynd. „Flestir af þessum stóru atburðum eru komnir inn í dagskrána, en þó gæti enn bæst við. Þá eiga margir minni atburðir eftir að bætast við“, seg-

ir Rúnar Óli Karlsson, atvinnu- og ferðamálafulltrúi Ísafjarðarbæjar og einn þeirra sem standa að skipulagningu Skíðaviku.

„Undirbúningurinn hefur gengið þokkalega. Við eigum að vísu eftir að undirbúa snjóinn aðeins betur. Það gæti

verið snúið. Við vonum samt að það fari eitthvað að falla fljótlega“, segir Rúnar. Dagskrá hátíðarinnar skal birt hér að neðan, en tekið skal fram að einhverjir atburðir gætu færst til, sumir jafnvel fallið út og aðrir bæst við.

– *halfdan@bb.is*

Dmitri í Hömrum

Dmitri Ashkenazy klarnettuleikari leikur með KaSa hópnum á tónleikum í Hömrum, sal Tónlistarskóla Ísafjarðar í kvöld. Um er að ræða metnaðarfulla og áhugaverða tónleika þar sem flutt verða verk eftir Johannes Brahms, en þetta eru þriðju áskriftartónleikar Tónlistarfélagis Ísafjarðar á þessu starfsári. Dmitri Ashkenazy fæddist árið 1969 í New York. Hann hóf píanónám sex ára gamall

og síðar klarinett nám hjá Giambattista Sisini sem varð einnig kennari hans í Tónlistarháskóla Luzern frá 1989. Frá námslokum hefur Dmitri verið eftirsóttur víða um heim sem einleikari með hljómsveitum og einnig í kammertónlist. Hann hefur komið fram með mörgum af frægustu hljómsveitum heims og leikið kammertónlist með heimsfrægu tónlistarfólki, þar á meðal föður sínum, píanóleikar-

anum Vladimir Ashkenazy. KaSa-hópurinn er kammerhópur sem hefur starfað á höfuðborgarsvæðinu frá árinu 2001. Hann er skipaður mörgum fremstu tónlistarmönnum Íslands af yngri kynslóðinni og á þessum tónleikum verður hann skipaður Sif M. Tulinius og Elfu Kristinsdóttur á fiðlu, Þórunni Ósk Marinósdóttur á víólu, Sigurði Gunnarsyni á selló og Nínu Margréti Grímsdóttur á píanó.

Lög við ljóð í Edinborg

Lög Þrastar við ljóð nokkurra stórskálda

Gabríela Aðalbjörnsdóttir söngkona, fiðluleikarinn Kristinn Níelsson og gítarleikararnir Stefán Baldursson og Þröstur Jóhannesarson leika lög hins síðastnefnda við ljóð nokkurra stórskálda á dagskrá í Edinborgarhúsinu á Ísafirði annað kvöld. Dagskráin sem hefst kl 20.30 ber yfirskriftina „Lög við ljóð“. Flutt verða lög við ljóð eftir skáldin; Stein Steinar, Halldór Laxnes, Davíð Stefánsson, Bólu-Hjálmar, Sigurð Grímsson, Jóhann Gunnar Sigurðsson, Hallgrím Pétursson og Jónas Hallgrímsson. Aðgangseyrir er 1.000 krónur og eru kaffiveitingar innifaldar.

– *halfdan@bb.is*



Edinborgarhúsið.



Ruslatunnur þykja fáar á Ísafirði. Eins og sjá má hefur einhver sparkað botninn úr þessari.

Ruslatunnufæð í Ísafjarðarbæ

Gerir hundaeigendum og öðrum lífið leitt

Hundaeigendum á Ísafirði þykir sumum erfitt að fylgja eftir þeirri gullnu reglu að hreinsa upp eftir hunda sína, þar sem ruslafötur finnast fáar og sjást varla í íbúðahverfum. Til dæmis er fáar almenningruslafötur í efri bænum og engin á Urðarvegi svo dæmi séu tekin. Einnig þykir eigendum þessara skepna ótækt að engin rusla-

gámur skuli vera á Suðurtanga á Ísafirði þar sem vinsælt er að víðra hunda. Afleiðing þessa sé hundaskítur á víð og dreif á sandinum, hundaviðrum og öðru útivistarfólki til ama.

„Þetta er nokkuð sem ég skil mjög vel og hef sjálfur rekið mig á“, segir Halldór Halldórsson, bæjarskjóri Ísafjarðarbæjar, aðspurður um

þetta vandamál. „Þetta er eitthvað sem við þurfum að skoða. Það er ótækt að á langri götu eins og Urðarvegi skuli ekki vera ein einasta ruslafata. Það þarf að setja í þetta einhverja fjármuni. Þetta er eitthvað sem mjög mikilvægt er að sé í lagi og kostar í raun ekki mikið að ráða bót á“, segir Halldór. – *halfdan@bb.is*

Tylft kúa flutt sjóleiðis milli Arnarfjarðar og Dýrafjarðar

Björn Birkisson og Helga Guðný Kristjánsdóttir, bændur í Botni í Súgandafirði, og Svavar Birkisson og Svala Sigríður Jónsdóttir, bændur í Birkihlíð, fengu á dögum 12 kyr frá Hvestu í Arnarfirði. Ófært var landleiðina yfir Dynjandisheiði en bændur voru ekki á því að deyja ráðalausir.

Fluttu þeir nautgripina til Tálknafjarðar, þaðan með flutningaskipinu Jaxlinum til Þingeyrar og að lokum á flatvagni aftan í dráttarvél frá Dýrafirði til Súgandafjarðar. Flutningurinn gekk hægt en vel og eru skepnurnar nú að venjast nýjum heimkynnum og nýjum félögum í fjósinu í Súgandafirði. Þar eru kýrnar nú 72 á jafn mörgum legubásnum og telst fjósið fullt.



Skepnurnar teknar um borð í Jaxlinn. Mynd: Svavar Birkisson.



Þröngt máttu sáttar kyr sitja í gámmum. Mynd: Guðný Helga Kristjánsdóttir.

Sútarabúðir í Grunnavík: Bygging skála í undirbúningi

Umhverfisstofnun Ísafjarðarbæjar hefur óskað eftir umsögnum Skipulagsstofnunar og Umhverfisstofnunar á fyrirhugaðri byggingu gistiskála í Grunnavík. Það er Ferðaþjónustan Grunnavíkur ehf. sem hyggst endurbýggja gömul útihús á Sútarabúðum sem gistiskála en fyrirtækið hefur á undanföllum árum rekið gistihús á Sútarabúðum í Grunnavík. Erindi fyrir tækisins var tekið fyrir á fundi umhverfisstofnunar. Tók nefndin jákvætt í erindið á grundvelli stefnu- mörkunar í skipulags- og byggingarmálum Sléttu- hrepps og fyrrum Grunnavíkur- og Snæfjallahrepps 1995-2015 en þar er gert ráð fyrir heimild til nýbygginga landeigenda og nýbyggingum vegna ferðaþjónustu, auk viðhalds núverandi bygginga. – hj@bb.is

Tæplega 40 börn fermast á Ísafirði og í Hnífsdal

Tæplega 40 börn fermast á þessu ári á Ísafirði og í Hnífsdal. „Fermingarbörnin eru spennt eins og endranar og eru mörg þeirra þegar byrjuð að huga að þessu á haustin“, segir Magnús Erlingsson, sóknarprestur á Ísafirði. Fyrsta fermingin verður á skírdag þar

sem 10 börn fermast. Alls eru fermingardagarnir sex en síðasta fermingin fer fram 17. júní.

„Undanfarin ár höfum við verið fermingu fyrsta laugardag í sumri og hefur það gefið góða raun. Fermingin er fjölskylduhátíð og fólk vill að

ættingjar sínir hafi færi á að koma. Við höfum verið að dreifa fermingum í stað þess að hafa þær allar á einu bretti“, segir Magnús. Auk þeirra 39 barna sem fermast eru fjögur sem ganga til prests í Ísafjarðarsókn en fermast annars staðar. – thelma@bb.is

Minkaveiði í Langadal í Ísafjarðardjúpi

Reynir Bergsveinsson frá Gufudal vitjaði um minkasúr í Langadal í Ísafjarðardjúpi í síðustu viku ásamt Guðbrandi Sverrisyni frá Bassastöðum. Minkasíurnar eru ný gerð af minkagildrum sem Reynir hefur fundið upp og er enn að þróa, en þær samanstanda af röri úr steinsteypu sem lokað

er með járnrist í annan endann. Í hinum endanum er einnig járnrist en með einskona stút eða leiðara sem minkurinn myndir eftir inn í síuna og drukknar strax. Aðalkosturinn við þessa gerð af gildrum er að ekki þarf agn í þær.

Reynir lagði síurnar síðastliðið sumar í Langadal og var

búinn að fá nokkra minka í þær í haust. Kannaðar voru sjö síur í þessari ferð og í þeim voru sextán minkar, þar af ell- efu í einni. Reynir hefur verið með minkasúr allvíða fyrir utan Reykhólahreppinn sem hefur verið hans aðalveiðisvæði. Á síðasta ári segist hann hafa náð yfir 150 dýrum í þær.



Grjótgarðurinn þykir hinn myndarlegasti.

Áin í Hnífsdal varin

Ragnar Elvarsson, vélamaður hjá verktafyrirtækinu K.N.H. á Ísafirði, hefur síðustu 2-3 vikur unnið að hleðslu myndarlegs grjótgarðs í fjöruborðinu í Hnífsdal. Honum til aðstoðar hafa verið vörflutningabilstjórar fyrirtækisins sem flutt hafa grjót í garðinn, en grjótið er afgangsefni úr hinum nýja snjóflóðavarnargarði við Seljalandsmúla á Ísafirði. Verkkaupi grjótgarðsins er Ísafjarðarbær. Eins og sjá má er garðurinn einstaklega vel hladdinn enda segir Sævar Óli Hjörvarsson hjá K.N.H. að gera þurfi garðinn vel svo hann standi. „Þetta er gert til að verja ána í Hnífsdal sem fyllist alltaf af mól og grjóti sem flæðir þangað upp. Svo er skolpræsi lagt með garðinum til að flytja skolpið lengra út í sjó“, segir Sævar Óli. – halfdan@bb.is

Samþykkt bæjastjórnar Ísafjarðarbæjar

Lagt til að Þjóðskjalasafnið verði flutt til Ísafjarðar

Bæjarsjórn Ísafjarðarbæjar samþykkti á dögum tillögu að ályktun um að Þjóðskjalasafn Íslands verði fært til Ísafjarðar. Tillagan sem var lögð fram á fundi stjórnarinnar á dögum var undirrituð af öllum bæjarfulltrúum Ísafjarðarbæjar. Í henni kemur fram að Þjóðskjalasafnið sé nú við

ófullnægjandi aðstaður í ófullgerðu húsnæði. Þá skorti að ályktun um að Þjóðskjalasafn Íslands verði fært til Ísafjarðar. Tillagan sem var lögð fram á fundi stjórnarinnar á dögum var undirrituð af öllum bæjarfulltrúum Ísafjarðarbæjar. Í henni kemur fram að Þjóðskjalasafnið sé nú við

Bæjarsjórn Ísafjarðarbæjar býður Þjóðskjalasafn Íslands velkommið í sveitarfélagið komi til þess að stofnunin eða hluti hennar flytjist hingað. Tillagan var samþykkt samhljóða og verður send til forsætisráðuneytis, menntamálaráðuneytis og Þjóðskjalasafns. – thelma@bb.is

Nýtt Vestfjarðarprófastsdæmi

Verður að veruleika í haust

Nýtt Vestfjarðarprófastsdæmi verður að veruleika þann 1. september nk. Í það sameinast Ísafjarðarprófastsdæmi og Barðastrandarprófastsdæmi og tekur sameiningin gildi við starfslok sr. Braga Benediktssonar, prófasts á Reykhólum. Hið nýja

prófastsdæmi mun ná frá Bolungarvík, þar sem sr. Agnes M. Sigurðardóttir prófastur situr, suður á Látrabjarg, austur í Gilsfjörð og norður á Geirólfsnúp.

Að sinni verður enn sjálfstætt prestakall á Ströndum, en hugsanlega kann það að

breystast ef og þegar vegur verður lagður um Arnkötuldal. Barðastrandarprófastsdæmi og Ísafjarðarprófastsdæmi halda sameiginlegan héraðsfund á Patreksfirði sunnudaginn 24. apríl nk. til að undirbúa sameininguna. – halfdan@bb.is

Úlfar Ágústsson á Ísafirði skrifar

Nú falla öll vötn til Reykjavíkur

Við hugsanlegar sameiningar sveitarfélaga á Vestfjörðum ber fyrst og fremst að hafa í huga hvernig byggðirnar tengjast Reykjavík, en mikið síður hvernig þær tengjast innbyrðis. Þannig munu Barðstrendingar í vaxandi mæli og með bættem samgöngum leita frekar til Reykjavíkur með þjónustu en til Ísafjarðar og þótt heldur styttra sé frá Hólmavík til Ísafjarðar en þaðan til Reykjavíkur sækja Stranda menn mikið frekar suður á við.

Mögulegar sameiningar

Ef skoðaðir eru möguleikar sameiningar með opnum huga og án fordóma má hugsa sér að skipta byggðunum á Vestfjörðum upp í þrjú sveitarfélög, þar sem Ísafjarðarbær og byggðirnar við Djúp mynduðu eitt sveitarfélag. Gamla Barðastrandasýsla sameinaðist Snæfellsnesi í einu sveitarfélagi (Breiðafirði) með Stykkishólmi fyrir höfuðstað og Strandasýsla sameinaðist Borgarfirði með Borgarnes fyrir höfuðstað.

Með þessu skipulagi má einbeita sér að bættem samgöng-

um milli þessara byggða og Reykjavíkur og breyta feiknaðyrum heilsárhringvegi um Vestfirði í góðan sumarferanveg, því í framtíðinni vex þörfin fyrir sumarferu veginn vegna vaxandi ferðamannastraums, en þörfin minnkar fyrir heilsársveginum með fækkandi fólki með heilsársbúsetu á Vestfjörðum.

Með þessum aðgerðum má tryggja það að Ísafirðingar (Íbúar gömlu Ísafjarðarsýslu) þurfa ekki að bera ábyrgð á fjarlægum sveitarfélögum og getu snúið sért með fullum þunga að því að byggja upp samfélagið í gömlu Ísafjarðarsýslunum ásamt ríkisvaldinu.

Sameining Vestfjarða ekki styrkur

Það er fullvíst að sameining við aðra hluta Vestfjarða mun ekki styrkja Ísafjörð. Til þess eru byggðakjarnarnir allt of margir, litlir og fjarlægir. Á sama hátt má fullyrða að sameiningin mundi ekki styrkja byggðirnar fyrir vestan og norðan vegna smæðar Ísafjarðar og bágs fjárhags.

Ísafjörður verður að leggja alla áherslu á samstarfið við ráðamenn á höfuðborgarsvæðinu um eflingu háskóla- og atvinnustarfssemi. Þar má nefna siglingarnar milli austurstrandar Bandaríkjanna og Asíu og það sem er okkur mikið nær í tíma og getu, samstarfið við A-Grænlandinga um uppbyggingu ferðaþjónustu, málmvinnslu og fiskveiða á þessu afskekktu svæði, sem best liggur við að þjóna



Úlfar Ágústsson. frá nágrennbænum Ísafirði.

Losnum við moldarvegina

Það þarf strax að losna við moldarvegina milli Ísafjarðar og Reykjavíkur. Með skipulagningu og samstarfi Vega-gerðarinnar og einkaframtaks má innan þriggja ára koma á vegi með bundnu slitlagi á milli staðanna um Djúp og Dali og á næstu tveim til þrem árum þar á eftir klára vegi svo að ekki komi til þungatakmárkanna, sem er grundvallaratriði vegna útflutnings okkar á sjávarafurðum.

Þannig væri komið á viðunandi akvegasamband milli Ísafjarðar og höfuðborgarsvæðisins, áður en framkvæmdir við fyrstu jarðgöng hæfust, hvar svo sem þau yrðu.

Samhliða þessu þarf að laga veginn milli Þingeyrar og Flókalunds vegna sumarumferðar og þá fyrst í austanverðum Amarfirði, en sá vegur er stórhættulegur, sérstaklega óvönnum bílstjórum, sem mikið er af á vegunum að sumarlagi.

Bættar samgöngur

Hvað Barðstrendinga varðar, þá yrði þetta til að auka mjög þrýsting á bættar samgöngur suður á við. Þverun fjarða sem samgönguráðherra kynnti nýlega kæmist fyrir á dagskrá, ef hægt væri að hætta allri umræðu um rándýr jarðgöng og með tengingunni við Snæfellsnes er eðlilegt að tryggðar verði góðar sjósamgöngur milli Brjánslækjar og Stykkishólms. Stykkishólmur á fá ár eftir til að komast inn á áhrifsvæði Reykjavíkur og þar með að vaxa. Yrði hann höfuðstaður „Breiðafjarðarbæjar“ myndi hann eflast sem slíkur og slagkraftur svæðisins aukast.

Nýstofnaður menntaskóli í Grundarfirði liggur vel við nemendum úr gömlu Barðastrandasýslunum ef ferjusamgöngur eru í lagi og tengingin myndi efla hann.

Með Strandalavegi eru Hólmvíkingar í um klukkutíma akstursfjarlægð frá Borg-

arnesi. Borgarnes er að verða stór verslunar- og viðskiptamiðstöð fyrir vestur og norðururland og nytu Strandamenn góðs af því ásamt tengslunum við Dalamenn.

Höfuðborgarsvæðið er miðstöð allra smærri staða

En grunurinn að þessari breyttu byggðamynd er að Íslendingar geri sér grein fyrir þeim raunveruleika, að höfuðborgarsvæðið er og verður um fyrirsjáanlega framtíð eini stóri samfélagskjarninn á Íslandi, sem flestir sækja í og miðstöð allra smærri staða á landinu.

Samgöngurnar milli hvers einstaks byggðarlags og Reykjavíkur skipta sköpum um getu íbúanna til áframhaldandi búsetu. Samgöngur smábyggðanna á milli skipta alltaf mun minna máli.

Úlfar Ágústsson.



Augnlæknir

Þóra Gunnarsdóttir augnlæknir verður með móttöku á Ísafirði dagana 18.-23. mars.

Tímarpantanir eru frá og með 10. mars í síma 450 4500 á milli kl. 08:00-16:00 alla virka daga.

Íbúð til sölu!

Til sölu er falleg 3ja herb. íbúð að Stórholti 9 á Ísafirði. Verð aðeins 4,2 milljónir króna. Íbúðin sem er á 3. hæð fyrir miðju, 80m² að stærð, er í mjög góðu ástandi og verður laus 1. júní 2005.

Nánari upplýsingar eru veittar á Fasteignasölu Tryggva Guðmundssonar, sími 456 3244, tölvupóstur: eignir@tg.is, veffang: www.tg.is

Atvinna

– sumarstarfsfólk

Við leitum að: þjónustulyndu, samviskusömu og glaðlegu starfsfólki til starfa í Hamraborg í sumar.

Frekari upplýsingar veita Úlfur og Gísli á staðnum. Ath! Ekki eru veittar upplýsingar í síma. Eldri umsóknir óskast endurnýjaðar.

● Sælkeri vikunnar · Álfheiður Elín Bjarnadóttir í Hnífsdal

Ossubúco með öðruvísi kartöflumús

Sælkeri vikunnar býður að þessu sinni upp á ossubúco sem er bæði matarmikill og bragðgóður réttur. Álfheiður lætur fylgja með uppskrift að öðruvísi kartöflumús sem hún mælir með að rétturinn sé borinn fram með. Einnig býður Álfheiður upp á ljúffenga hátíðarertu sem borin er fram með rjómalöndu og bláberjum.

Ossubúco með öðruvísi kartöflumús

1 kg lambaskankar
½ msk ólífuolía
1 laukur
2 hvítlausrif
1 dós niðursoðnir tómatar
3 dl hvítvín
1 blaðlaukur
3 gulrætur
½ natríumskert salt

1 tsk nýmalaður pipar
1 tsk steinselja

Hitið olíuna í potti og brúnið kjötið, saxið laukinn og bætið út í ásamt mörðum hvítlauk og niðursoðnum tómötum, og látið malla í tíu mín. Bætið 3 dl hvítvín út í pottinn og sjóðið í 30 mín. Skerið blaðalukinn og gulræturnar í sneiðar og bætið saman við. Látið malla í 30 mínútur og bætið við salti og pipar.

Öðruvísi kartöflumús

800 g bakaðar kartöflur
300 g selderirót
2 dl grænmetissoð
1 tsk natríum salt
1 tsk nýmálauður pipar

Afhýðið kartöflurnar og selderirótina og skerið í sneiðar, sjóðið í u.þ.b. 20 mín. Hell-

ið vatninu af og stappið með kartöflustappara. Hrærið grænmetissoðið saman við og kryddið. Má bera fram með fersku selderi.

Hátíðarertta

100 g marsipan
5 msk sykurl
1 tsk vanillusykurl
4 egg
1 msk appelsínubörkur
1 dl hveiti
½ dl kartöflumjöl
1 tsk lyftiduft
5 tsk jurtasmjörflíki
1 dl rjómi
180 g jógúrt án ávaxta
1 tsk vanillusykurl
250 g bláber
1 dós niðursoðnar mandarínur
fersk mynta

Hitið ofninn í 170°. Grófrif-



íð marsipanið og hrærið helmingum af sykrunum við ásamt vanillusykrunum. Hrærið eggjarauðunum saman við einni í einu ásamt appelsínubörkinum. Stífþeytið eggjahvítunarnar og bætið restinni af sykrunum saman við, blandið varlega saman við deigið með sleikju. Blandið saman hveiti,

kartöflumjöl og lyftidufti og blandið saman við deigið ásamt bræddu jurtasmjörflíki. Penslið tvo til 2-4 sm klemmuform með jurtasmjörflíki og stráið hveiti yfir. Hellið deiginu í formið og bakið í 35 mín. Stífþeytið rjómann og blandið saman við jógúrtið og bragðbætið með vanillusykri. Setjið

rjómalönduna ofan á tertuna, hellið safanum af mandarínunum yfir og skreytið með bláberjunum og ferskri myntu ef vill.

Ég skora á Sigríði Brynju Friðriksdóttur á Ísafirði að vera næsti sælkeri vikunnar.

Endurkoma KK-bandsins hápunktur búbbólinuhátíðarinnar

Hátíðar- og skemmtikvöld, svokölluð Búbbólinuhátíð, var haldin til heiðurs Guðbjarti Jónssyni, fyrrum Vagnstjóra á Flateyri, í tilefni af fimmtugsafmæli hans í Hafnarfirði á laugardag. „Þetta var ein albesta skemmtun sem ég hef farið á og þá er nú mikið sagt því margir hafa stútungarnir verið góðir“, segir Guðmundur J. Sigurðsson, einn af skipuleggjendum hátíðarinnar. Um 100 manns sóttu samkomuna sem vinir og félagar Guðbjarts Jónssonar og Önfirðingafélagið í Reykjavík stóðu fyrir. Boðið var upp á um þriggja klukkutíma langa skemmtidagsskrá þar sem hápunkturinn sem var þegar KK-bandið kom saman og spilaði eftir 9 ára hlé. „Stíklað var á stóru í lífshlaupi Guðbjarts og honum hvergi hlíft. Mikill fögnuður var við endurkomu KK-bandsins og vel við hæfi að þeir kæmu aftur saman hjá Guðbjarti, en hann kom þeim af stað í upphafi með því að gefa út plötuna þeirra Bein leið þegar enginn útgefandi fékkst til þess“, segir Guðmundur. Að dagskrá tæmdri lék hljómsveit Lýðs Árnasonar, Vítamín, fyrir dansi. – *thelma@bb.is*



KK-bandið og Guðbjartur Jónsson. Myndir: Páll Öundurson.

Guðbjartur Jónsson ásamt konu sinni.

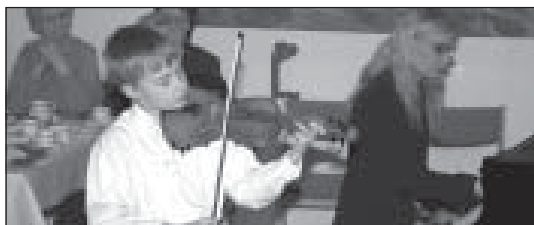
Sigi Björns var einn þeirra sem kom fram.




Samsætið var vel sótt að vanda.

Hlífarsamsæti eldri borgara í sal Frímúrara

Hið árlega Hlífarsamsæti eldri borgara í Ísafjarðarbæ fór fram í sal Frímúrara á Ísafirði á sunnudag og var 95 ára afmæli kvenfélagsins Hlífar fagnað um leið. Samsætið var vel sótt og gerður góður rómur að því að vanda. Kristjana Sigurðardóttir setti hófið og Herdís Þorsteinsdóttir varaformaður Hlífar flutti ávarp í fjarveru Elínborgar Sigurðardóttur formanns félagsins. Þá flutti sr. Magnús Erlingsson hugleiðingu og að henni lokinni var gert kaffihlé.



Maximillian Frach lék á fiðlu við píanóleik Iwonna Kutyla. Sigríðar Ragnarsdóttur og Baldurs Geirmundssonar og nemendur Tónlistarskóla Ísafjarðar voru með tónlistarflutning. Að loknum skemmtiatriðum var stigin dans við undirleik félaga úr harmónikkufélagi Vestfjarða. – *thelma@bb.is*



Fasteignasala

Tryggvi Guðmundsson hdl.
www.tg.is

TRYGGVI GUÐMUNDSSON HDL
Hafnarstræti 1 – Ísafirði
Sími: 456 3244
Fax: 456 4547
Netfang: eignir@tg.is
Helmasíða: www.tg.is

Einbýlishús
Seljalandsvegur 56: 196 m² einb.hús með bíl. á góðum stað í bænum. Verð 14,9 m.kr.
Bakkavegur 4b: 100 m² lítið einb.hús, að hluta upp. ásamt nýrri viðb. Verð 3,5 m.kr.

4-6 herbergja íbúðir:
Mánagata 2: 148 m² íbúð á tveimur hæðum í tvíbýlishúsi ásamt 23,7 m² nýrri viðbyggingu. Verð 7,9 m.kr.
Silfurgata 6: Fimm herb. íbúð á 2.h. ásamt geymslu í kjallara, samt. 212 m². Verð 8,2 m.kr.

3ja herbergja íbúðir:
Stórholt 9: 80 m² íbúð á 3. hæð fyrir miðju í fjölbýlishúsi. ATH.L.EKKAD VERD. Verð 4,2 m.kr.
Stórholt 7: 75 m² íbúð á 2.hæð fyrir miðju í snyrtilegu fjölbýli. Verð 5,8 m.kr.
Sölgata 8: 68 m² íbúð á neðri hæð í þrjúbýlishúsi. Áhv. ca. 3,2 m.kr. Verð 5,3 m.kr.

Vegna mikillar sölu vantar einbýlishús og raðhús á söluskrá!

Silfurgata 11: 56,2 m² (75m² gófl., mikið rými í risi) Áhv. ca. 3,4 m.kr. Verð 5,8 m.kr.

Urðarvegur 78: 77 m² stór íbúð á 3.hæð f. miðju ásamt geymslu. Gott útsýni yfir bæinn. Verð 6,1 m.kr.

Engjavegur 33: 50,4 m² íbúð á neðri hæð í tvíbýlishúsi. Verð 4 m.kr.

Hlíf 2, Torfnesi: 50,4 m² 2ja herb. íbúð á 4.h á Dvalarheimili aldraðra. Verð 6,3 m.kr.

Seljalandsvegur 58: 52,1 m² íbúð á n.h. í tvíbýlishúsi ásamt belmingi tvöf. bílskúrs. Áhv. ca. 600 þ.kr. Tilboð óskast

Atvinnuhúsnæði:
Hrannargata 2: 164 m² verslunarbúsn. á neðri hæð ásamt kjallara. Verð 4 m.kr.
Árnagata 3: 562 m² atvinnuhúsn. við hafnarv. Stórt og rúmgt smíðaverkst. með skrifstofuást. Tilboð óskast

Bolungarvík:
Arbæjarkantur 3: 1003 m² stórt atvinnuhúsnæði, með eigninni getur fylgt vönduð fiskflokunarvél. Verð 20 m.kr.

Vitastígur 8: 99,8 m² einbýlishús á tveimur hæðum, allt ný-uppgert. Verð 8,5 m.kr.
Vitastígur 19: 73,1 m² 3ja herb. íbúð í fjölbýlishúsi ásamt 16 m² bílgeymslu. Tilboð óskast
Hjallastræti 38: 113,9 m² einbýlishús á einni hæð ásamt 59,2 m² bílskúr. Verð 6,5 m.kr.

Stigahlíð 4: 54 m² 2ja herbergja íbúð í kjallara í fjölbýlishúsi. Íbúðin er í góðu standi. Tilboð óskast

Sumarbústaðir:
Sumarbústaður til flutnings: 46,4m² sumarhús sem hægt er að flytja, staðsettur í Mjóafirði. Tilboð óskast.

Fasteignir í þessari auglýsingu eru aðeins sýnishorn af söluskránni. Allar frekari upplýsingar eru veittar á skrifstofunni að Hafnarstræti 1 og á heimasíðu okkar: www.tg.is



Tilboð 687
32%
plötur á kassa
Þeir elur 1.095 kr/kg.
Lamb Lamb Red



Tilboð 479
40%
plötur á kassa
Þeir elur 710 kr/kg.
Sveinar Sveinagar
Sveinagar

Tilboð 128
35%
plötur á kassa
Þeir elur 1.088 kr/kg.
Lamb Lamb
Kvikaþingur Kvika

Góður kostur!

Tilboð 10. - 13. mars



Tilboð 194
60%
plötur á kassa
Þeir elur 480 kr/kg.
Lamb Lamb
Kvikaþingur Kvika

Þúttur
79 kr



Tilboð 361
30%
plötur á kassa
Þeir elur 580 kr/kg.
Sveinar Sveinagar
Sveinagar



Tilboð 2781
32%
plötur á kassa
Þeir elur 1.085 kr/kg.
Lamb Lamb
Lamb Lamb



Kvikaþingur Kvika



Tilboð 351
30%
plötur á kassa
Þeir elur 380 kr/kg.
Sveinar Sveinagar
Lamb Lamb



Kvikaþingur Kvika



Þúttur
298 kr



Huggies



Kvikaþingur Kvika



Þúttur
95 kr



Þúttur
375 kr



Tilboð 40%



Samkaup írval

mannlífíð

Ábendingar um efni sendist
Hjaltadóttur, thelma@bb.is

til Thelmu
sími 849 8699

Í dag er miðvikudagurinn
9. mars, 68. dagur ársins 2005

Pennan dag árið 1573 varð sjóslys undan Hálsahöfn í
Suðursveit. 17 bátar fórust og 53 menn drukkuðu.

Pennan dag árið 1685 fórust sjö skip sem réru frá
Stafnesi í aftakaveðri af útsuðri og með þeim 58
menn. Sama dag fórust 50 menn á fjórum skipum frá
Vestmannaeyjum og 24 menn á fjórum öðrum skipum.
Í þessu veðri, sem nefnt hefur verið Góuprælsveðrið,
fórust því 132 menn á sjó og sex urðu úti.

Pennan dag árið 1950 voru fyrstu tónleikar Sinfóníu-
hljómsveitar Íslands haldnir í Austurbæjarbíói og telst
þetta stofndagur hljómsveitarinnar.

Heimild: *Dagar Íslands. Jónas Ragnarsson tók saman.*

● Á þessum degi fyrir 62 árum



Sprengja verður manni að bana í Austurstræti

„Það hörmulega slys vildi til á Austurstræti á sunnu-
dagskvöld, um átta leytið, að Ásmundur Eliásson, kyndari,
Breiðabliki á Seltjarnarnesi, varð fyrir brotum frá sprengi-
kúlu og særðist svo mikið að hann beið bana á Landakots-
spítala í gær. Sprengikúlunni var skotið frá breskum tog-
ara hér í flóanum og var ljósmerkjakúla („Star Shell“ eða
„Signal flare“).

Önnur sprengja af sömu gerð féll á óbyggð svæði, sem
á að verða barnaleikvöllur, á gatnamótum Hringbrautar
og Framnesvegur. Sú sprengja féll síðar um kvöldið eða
kl. 8.40. Hún olli engu tjóni.

● Helgarveðrið

Horfur á föstudag:

Norðan 10-15 m/s austantil, en hægari vestantil. Dáltil
él norðantil, en léttskýjað vestanlands. Frost 2-9 stig

Horfur á laugardag:

Norðan 10-15 m/s austantil, en hægari vestantil. Dáltil
él norðantil, en léttskýjað vestanlands. Frost 2-9 stig

Horfur á sunnudag:

Norðaustlægt átt og él, einkum norðan- og austanlands.
Harðnandi frost.

Horfur á mánudag:

Norðaustlægt átt og él, einkum norðan- og austanlands.

● Spurning vikunnar

Verður háskóli stofnaður á
Vestfjörðum innan þriggja ára?

Alls svöruðu 590. – Já sögðu 312 eða 53% – Nei
sögðu 220 eða 37% – Veit ekki sögðu 58 eða 10%

Netspurningin er birt vikulega á bb.is og þar geta lesendur látið
skoðun sína í ljós. Niðurstöðurnar eru síðan birtar hér.

● Hvað er að fréttá? • Grétar Örn Eiríksson, vert á Vagninum á Flateyri

vagninn.is kominn í loftið

„Það er lítið að fréttá nema
það að við erum að setja upp
nýja heimasíðu fyrir Vagninn.
Þar mun koma fram hvað er
að gerast hverju sinni auk
þess sem valinn er Flateyr-
ingur og djammari vikunnar.
Vonandi sofnaður ekki á
verðinum með það. Einnig
verður myndasafn á vefnum.
Við eigum fullt af myndum

sem bara þarf að setja inn en
við kunnum ekkert á það og
fáum mann til þess verks. Þá
erum við að skipuleggja pásk-
ana. Ekki er allt komið á hreint
hvornig það verður en víst er
að Siggí Björns kemur tvisvar
fram á Vagninum í mars.

Enn sem komið er gengur
reksturinn ágætlega. Það eru
náttúrulega ekki mikil laun í

þessu en við erum nú líka að
gera þetta meira til gamans.
Við höfum haft opið báða dag-
ana um helgar og fólk veit af
okkur ef það langar til að kíkja.
Þá er fótboltinn að fara af
stað hjá okkur og verður sagt
frá því síðar hvornig því ver-
ur háttáð á vefnum vagn-
inn.is,” sagði Grétar Örn Eiríks-
son, vert í Vagninum.



Langar að verða lögfræð- ingur eða fiðluleikari

Sandra Rún Jóhannesdóttir
hefur leikið á fiðlu í ellefu ár.
Hún er á fjórða ári í Mennta-
skólanum á Ísafirði og hefur
verið virk í Leiklistarfélagi
skólans alla sína skólagöngu.
En það er mikil jafnvægislist
að sinna fullu námi og félags-
lífi auk þess að læra á hljóð-
færi?

„Ég var um átta ára þegar
ég byrjaði að æfa á fiðlu.
Mamma benti mér á auglýs-
ingu sem Tónlistarskólinn
sendi heim svo ég ákvað að
skella mér. Ég fer í spílatíma
tvisvar í viku og á að æfa mig
heima daglega í tvo klukku-
tíma en það er ekki alltaf hægt
þegar maður er önnur kafinn.
Ég leik aðallega klassíska tón-
list og finnst það skemmtileg-
ast. En ég er ekki búin að læra
að spila öðruvísi tónlist. Mér
finnst klassísku lögin skemmti-
legust. Ég kem alltaf a.m.k.
þrisvar sinnum fram á tónleik-
um með Tónlistarskóla Ísa-
fjarðar á hverju tímabili, á jóla-
miðsvetrar og vortónleikum.
Það hittist alltaf þannig á að
ég er einmitt í leikriti þegar
miðsvetrartónleikarnir eru en
ég hef verið í Leikfélagi
Menntaskólans á Ísafirði alla
mína skólagöngu. Í ár er ég í
Djöflaeyjunni en það var sér-
staklega strembið þegar ég tók
einnig þátt í Söngvaseið og
var þá í tveimur leikritum auk
tónleikanna. Þá var nú ekki
mikill tími fyrir æfingar á fiðl-
una. En ég hef oft nýtt fiðluleik
í leikritunum. Í Djöflaeyjunni
leik ég Fíu, niska frænku sem
spilar á fiðlu. Þetta er mjög
skemmtilegt leikrit og ólíkt
kvikmyndinni. Til dæmis
kemur Fíu lítið fyrir í myndinni
en þarna kemur hún aðeins
meira fram.“

– Ætlaðu að halda áfram í
tónlistarnámi eftir stúdents-
próf?
„Ég er ekki alveg búin að
ákveða það en stefni á það. Ég
er að flytja til Reykjavíkur og
ætla að athuga hvort ég komist
inn í sínfóníuhljómsveit
áhugamanna. Ég hef verið að
spila aðeins með þeim. Stren-
gjahljómsveit TÍ bauðst að
leika með þeim og við slógum
til. Það var mjög gaman því
þeir spila svo skemmtilega
tónlist.“



Flúði í þvottahúsið er æfingarnar byrjuð

– Hvað tekur svo við eftir
stúdentspróf?

„Mig langar að verða lög-
fræðingur eða fiðluleikari. Ég
stefni á sjöunda stigið í tón-
listarnáminu í vor og þá eru
lögin og æfingarnar erfiðari.
Þá þarf maður að æfa sig miklu
meira en hingað til.

Maður þarf að hugsa vel um
fiðluna sína og m.a. að skipta
reglulega um hrossahárin í
boganum. Þegar maður leikur
á fiðluna kemur fyrir að maður
sliti eitt og eitt hár þannig að
þeir spila svo skemmtilega
tónlist.“

– Hvað tekur svo við eftir
stúdentspróf?
„Mig langar að verða lög-
fræðingur eða fiðluleikari. Ég
stefni á sjöunda stigið í tón-
listarnáminu í vor og þá eru
lögin og æfingarnar erfiðari.
Þá þarf maður að æfa sig miklu
meira en hingað til.

Maður þarf að hugsa vel um
fiðluna sína og m.a. að skipta
reglulega um hrossahárin í
boganum. Þegar maður leikur
á fiðluna kemur fyrir að maður
sliti eitt og eitt hár þannig að
þeir spila svo skemmtilega
tónlist.“

– Fannstu strax þegar þú

byrjaðir spila á fiðlu að það
hentaði þér?

„Já mér líkaði það strax. En
mamma fór oft niður í þvotta-
hús að hengja upp þvottinn
þegar ég byrjaði fyrst að æfa á
fiðlu. Mér fannst svo gaman
að æfa mig og fannst þetta
ganga svo vel en hún var svo-
lítið lengur niður í þvottahúsi-
inu en hún þurfti að vera“,
segir Sandra Rún og hlær.

– Sandra Rún heldur ábygg-
ilega áfram að framleiða ljúfa
fiðlutóna í framtíðinni en núna
er hún ásamt strengjahljóm-
sveit Tónlistarskóla Ísafjarðar
að undirbúa tónleika sem hald-
nir verða á föstudaginn langa
þar sem Kammerkórinn er á
meðal þeirra sem koma fram.

● Borgin mín · Jóna Benediktsdóttir kennari á Ísafirði

Ellilífeyrispegi á Kúbu

„Kúba er án efa draumalandið mitt. Mannlíf, veður-farið, tónlistin og dansinn er allt svo heillandi. Íbúarnir eru mjög lífsglaðir og nægju-samir. Þar teygir maður sig upp í næsta tré eftir appelsínu þegar maður er svangur og gróandinn er svo mikill að tjarga þarf girðingastaurana svo þeir laufgisti ekki.



Ég er þegar farin að safna í sjóð til geta orðið ellilífeyrispegi á Kúbu. Ég sé það fyrir mér að sitja fyrir utan litla íbúð, með hund og huggulegan drykk, orðin vel krumpuð af sólinni. Ég hef einu sinni komið til Kúbu og það var nóg til þess að ég varð heilluð,“ sagði Jóna Benediktsdóttir.

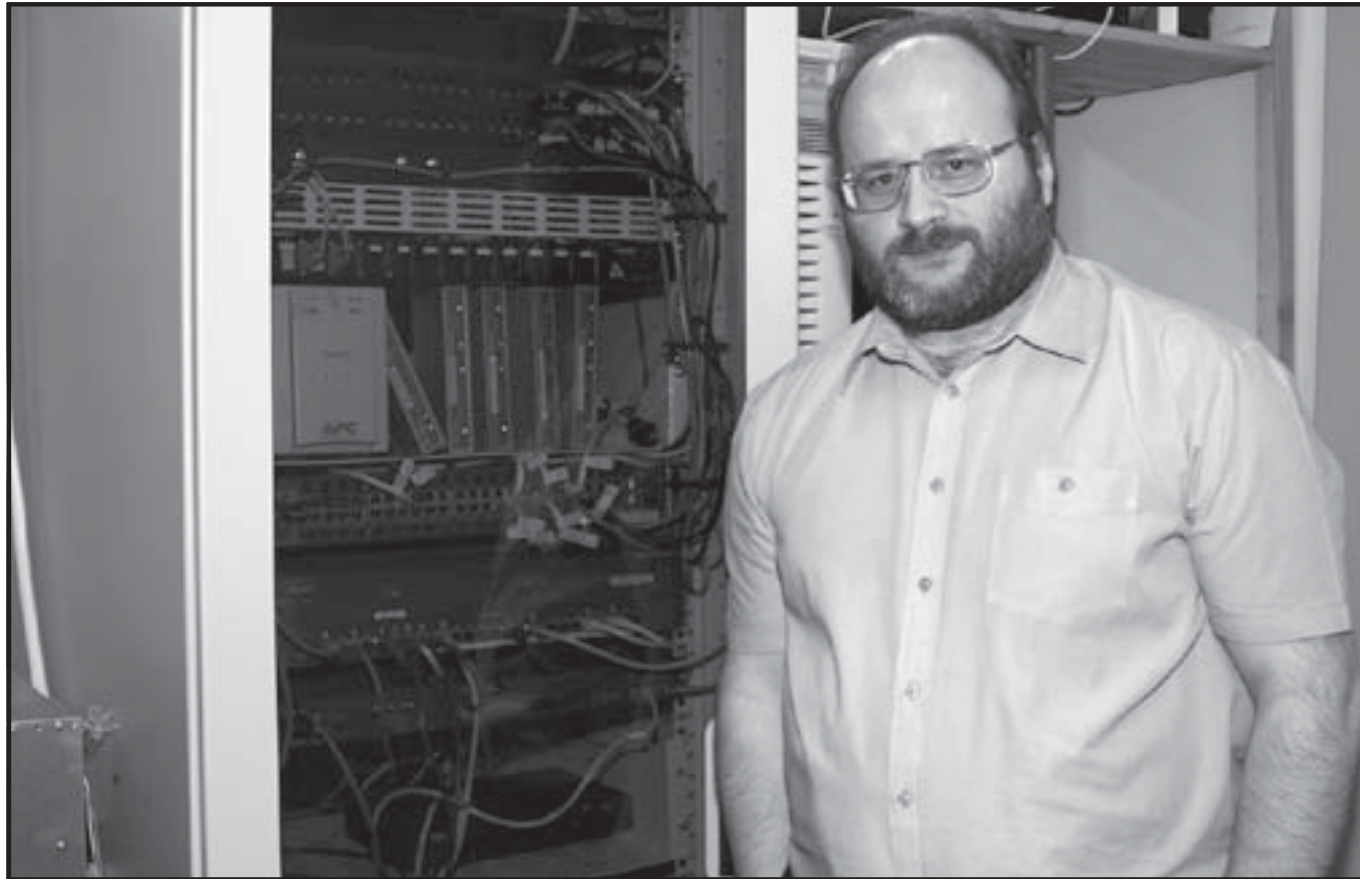


● Vestfirskar þjóðsögur · Gísli Hjartarson

Prósentureikningur

Fyrir mörgum árum var Valdimar Gíslason, bóndi á Mýrum í Dýrafirði, að ferðast um Mýrahrepp til að safna undirskriftum og skuldbindingum bænda varðandi sameiginleg kaup á tæta til jarðvinnslu. Þegar Valdimar kom til Þórarins Sighvatssonar, bónda á Höfða, gekk hvorki né rak að fá hann til þátttöku í þessum kaupum. Meðal annars beitti Valdimar þeirri röksemd að yfir 70% bænda í hreppnum væru búnir að skrifa undir. Þá sagði Þói: Það getur ekki verið. Það eru ekki einu sinni svo mörg prósent í hreppnum.

● Starfið mitt · Björn Davíðsson, þróunarstjóri hjá tölvuþjónustunni Snerpu ehf., á Ísafirði



Alltaf eitthvað nýtt að takast á við

Ég hef verið þróunarstjóri Snerpu í 10 ár. Starf mitt felst í því að stjórna og sjá um þróun á nýjum hugbúnaði sem Snerpa notar í Internetþjónustu og selur víða. Þessa stundina er ég helst að vinna við að gera viðbætur á skipapóstkerfinu okkar sem kallast INmobil. Stór hluti íslenska flotans er

nú kominn með það í notkun og nú er þetta reyndar orðið mikið meira en póstkerti, það getur m.a. lesið gögn af tækjum um borð og sent í land, t.d. staðarákvarðanir fyrir útgerð eða vaktstöð siglinga. Ástæðan fyrir því að ég fór starfa við þetta var líklega röð tilviljana. Ég keypti mér

IBM PC-tölvu þegar ég var að vinna hjá Pólnum árið 1982, árið sem fyrstu PC-tölvurnar komu á markaðinn. Áður hafði ég átt Sinclair Spectrum sem ég keypti á meðan ég var í skóla í Reykjavík en á hana lærði ég nógu mikið til að geta skrifað á hana dagskrárkynningarkerfi fyrir kapalkerfi í

Breiðholti. Ég hef allar götur síðan átt tölvur og verið að læra á þær. Þegar tölvueigendur á Ísafirði voru farnir að hringja í mig nokkrum sinnum í viku til að leita eftir hjálp með tölvurnar sínar, ákvað ég að láta reyna á hvort ég gæti lifað af þessu og stofnaði Snerpu árið

1994 í félagi við kunningja minn Jón Arnar Gestsson sem er með sömu delu. Þetta hefur bara gengið ágætlega síðan. Ég hef mikinn áhuga á fjar-skriptamálum og netmálum og því hentar þetta starf mér mjög vel. Það er ekki of vana-bundið, ávallt eitthvað nýtt að takast á við og læra.

● Brennslan mín · Gunnar Atli Gunnarsson nemi við Menntaskólann á Ísafirði

Toppurinn að hitta Deep Purple

Það var erfiðara en ég hélt að finna einungis tíu uppáhaldslög. En hér koma þau.

- 1. Bohemian Rhapsody – Queen**
Að mínu mati besta lag allra tíma.
- 2. Elevation – U2**
Eitt af mörgum frábærum lögum með minni uppáhalds hljómsveit.
- 3. Smoke on the water – Deep Purple**
Hefur alltaf verið í uppáhaldi hjá mér en að sjá það

flutt „live“ tvisvar sinnum í sumar og að fá að hitta þá gerði algörlega útslagið. Ein besta rokk sveit allra tíma.

- 4. Poke a pal – Mugison**
Frábær tónlistarmaður og ekki skemmur fyrir að hann er að vestan. Af mörgum góðum lögum hjá honum er þetta í uppáhaldi hjá mér.
- 5. Trouble – Coldplay**
Þeir hafa gert mörg góð lög í gegnum tíðina og átti ég erfitt með að velja mitt uppáhalds með þeim. Einnig er Chris Martin söngvari

Coldplay í miklu uppáhaldi hjá mér.

- 6. Lake of fire – Nirvana**
Dave Grohl trommari Nirvana hefur lengi verið minn uppáhalds trommari ásamt John Bonham trommari Led Zeppelin. Hef hlustað á þetta lag frá 6 ára aldri, eða allt frá því að Hafðís systir kynnti mig fyrir Nirvana.
- 7. One of us – Jagúar**
Frábært lag af frábærri plötu (Hello Somebody) með einni af þremur uppáhalds íslensku hljómsveitunum mínum. Strák-

ar sem að eiga eftir að verða heimsfrægir einn daginn.

- 8. Energrí og trú – Stuðmenn**
Besta hljómsveit Íslands fyrr og síðar að mínu mati. Stuðmenn klikka ekki.
- 9. Float Around – Sunnveva Sigurðardóttir og Halldór Gunnar Pálsson**
Gott lag með tveimur frábærum tónlistarmönnum sem eiga eftir að gera það gott í tónlistarbransanum í framtíðinni.
- 10. Brown eyed girl**



Gunnar Atli Gunnarsson. – Van Morrison
Einn besti djassari allra tíma. Frábært lag og það að hafa séð hann í Laugardalshöllinni í sumar var magnað.

● Stuttar fréttir

Hafnaði niðri í fjöru

Ökumaður bíls sem var á ferð rétt innan við Suðureyri við Súgandafjörð um miðjan dag á mánudag, missti stjórn á bíl sínum, ók út af veginum og hafnaði niðri í fjöru, samkvæmt upplýsingum lögreglunnar á Ísafirði. Ökumaður kvartaði yfir eymslum í handlegg eftir óhappið. Að sögn lögreglu var vegurinn auður þegar maðurinn ók út af. Bíll hans er stórskemmdur.



Sýningar um páskana

Ákveðnar hafa verið tvær aukasýningar á verkinu Þar sem djöflaeyjan rís, í uppfærslu Leikfélags Menntaskólans á Ísafirði. Verkið var sýnt 5 sinnum og var uppselt á allar sýningar nema eina. „Sýnt verður í Skíðavíkinni, á skírdag og páskadag“, segir Ársæll Níelsson, menningarviti nemendafélags skólans og einn aðalleikaranna í sýningunni. „Við höfum fengið gríðarlega góðar móttökur og margir hafa beðið um aukasýningar, bæði forsvarsmenn Skíðavíkkunnar og fólk úti í bæ. Leikstjórnin ætlar að gera sér ferð vestur fyrir páskana og taka nokkrar æfingar með okkur.“ Miðá-pantanir eru í síma 847-3823.

● Kirkjustarf

Ísafjarðarkirkja: Messa sunnudaginn 13. mars kl. 11:00. Hafsteinn Vilhjálmsson predikar.

● Smáauglýsingar

- Þeir sem hafa áhuga á að taka mótorhjólapróf, hafi samband við Mugga í síma 893 2988.
- Til leigu er 3ja herb. íbúð í Stórholti á Ísafirði. Íbúðin er laus nú þegar. Uppl. í síma 899 6424.
- Góðir LL félagar og leikhúsvinir! 40 ára afmælishátíðin er í góðum undirbúningi. Munið að skrá ykkur í hátíðarkvöldverðinn 23. apríl hjá einhverju okkar. Halla, sími 456 4388, Finnur, sími 456 3236, Sveinbjörn, sími 456 4321, Þórdís, sími 456 3193, Tóta, sími 456 4187, Ásthildur, sími 456 3351, Sigrún og Guðni, sími 456 3598.



Verðþróun íbúaverðs á Vestfjörðum samkvæmt tölum Fasteignamats ríkisins

Húseignir Vestfirðinga hafa rýrnað um milljarða króna á nokkrum árum

Meðalverð fasteigna á Vestfjörðum lækkaði á milli ára 1998 og 2004 um 9,4%. Á sama tíma hefur vísitala neysluverðs hækkað um 27,9%. Má þvíætla að eignir Vestfirðinga húseignum hafi rýrnað um nokkra milljarða króna á undanföllum árum. Meðalfermetravæðing íbúðarhúsnæðis á Vestfjörðum hefur á undanföllum árum verið að lækka á sama tíma og fermetravæðing hefur farið mjög hækkanandi í flestum öðrum landshlutum. Þetta kemur fram í nýjum tölum frá Fasteignamati ríkisins um verðþróun íbúðaverðs. Í tölunum kemur fram að

frá árinu 1998 hefur meðalverð á fermetra á Vestfjörðum lækkað um 9,4%. Á sama tíma hefur verð á höfuðborgarsvæðinu hækkað um 90,2%, á Reykjanesi hefur verðið hækkað um 83,9%, á Vesturlandi hefur verðið hækkað um 77,1%, á Norðurlandi vestra hefur verðið hækkað um 27,8%, á Norðurlandi eystra hefur verðið hækkað um 57,8%, á Austurlandi hefur hækkað um 54,7% og á Suðurlandi hefur verðið hækkað um 75,9%.

Á milli ára 2003 og 2004 lækkaði meðalverð á Vestfjörðum um 1,7% á sama tíma og verð á Austurlandi hækkaði



um 34,8%.

Eins og áður sagði hefur meðalverð á fermetra lækkað um 9,4% frá árinu 1998. Á sama tíma hefur vísitala neysluverðs sem m.a. íbúalán taka verðþryggingu eftir hækkað

um 27,9%. Með einföldu reikningsdæmi má því segja að íbúð sem keypt var á Vestfjörðum árið 1998 á tíu milljónum króna með 8 milljónum lán-töku gat í árslok 2004 selst á rétt rúmar 9 milljónir en 8

milljón króna lánið hefði staðið í 10,2 milljónum króna og er þá eingöngu tekið tillit til verðþryggingar. Miðað við núverandi vexti íbúðarlánasjóðs og mánaðarlegar afborganir af umræddu láni hefði það staðið í um 9,2 milljónum króna í árslok 2004. Hefur þá verið greitt af láni um 450 þúsund krónur í afborganir og um 1,5 milljónir króna í vexti og verðbætur. Eiginframlag eigandans að upphæð 2 milljónir króna væru horfnar og einnig það sem greitt hefur verið að lánnum síðan. Að auki hefði húseigandinn trúlega þurft að greiða um 200 þúsund krónur

til þess að losna frá húsinu.

Mjög erfitt að segja til um hversu mikið húseignir íbúa á Vestfjörðum hafa rýrnað í peningum talið á undanföllum árum þar sem þróun hefur verið misjöfn á milli einstakra byggðarlaga. 31. desember 2003 var heildarfasteignamat húseigna á Vestfjörðum 28,6 milljarðar króna og brunabótamat um 86,1 milljarðar króna. Þarf því ekki miklar breytingar á markaði til þess að tölur telji fljótt í milljörðum króna. Tölurnar verða ennþá hærri ef mið er tekið af þeim landsvæðum þar sem hækkanir hafa mestar orðið á sama árabili. – *hj@bb.is*



Ingólfur Ragnarsson.

Valinn í danska U-17 landsliðið

Ísfirðingurinn Ingólfur Ragnarsson, sem býr í Noregi, hefur verið valinn í danska landsliðið í knattspyrnu skipað leikmönnum 17 ára og yngri, en liðið leikur tvo landsleiki á móti Grikklandi nú í mars. Baráttan um sætið var hörð þar sem hann var að keppa við leikmenn sem eru á samningi hjá þekktum liðum eins og Arsenal, Aston Villa og Ajax Amsterdam en Ingólfur er leikmaður hjá Odd Grenland, Junior Elite liðinu.

Þá höfðu Norðmenn sótt hart að Ingólfi að taka norskan ríkisborgararétt og spila fyrir landslið þeirra en hann valdi það danska. Leikirnir tveir eru liður í undirbúningi fyrir úrslitakeppni U-17 landsliða í Evrópu-meistarakeppninni sem fer fram á Spáni í lok mars mánaðar. Ingólfur flutti ungur að aldri af landi brott ásamt foreldrum sínum Sigríði Þórðardóttur og Ragnari Haraldssyni.

– *thelma@bb.is*

Auður sigraði í söngkeppni MÍ

Auður Guðjónsdóttir sigraði í söngkeppni Menntaskólans á Ísafirði sem fór fram í íspróttahúsinu á Torfnesi á laugardag. Auður söng lagið „Still haven't found what I'm looking for“ með írsku hljómsveitinni U2 sem ber íslenska titilinn „Hef enn ekki fundið tilganginn“ en öll lög í keppninni skulu flutt með íslenskum textum. Hún verður því fulltrúi MÍ í söngkeppni framhaldsskólanna sem fer fram 16. apríl. Á fjórða hundrað manns fylgdust með keppninni.

Í öðru sæti varð Rögnvaldur Magnússon sem flutti lagið „Birgir þú átt von“, sem fóstbræður gerðu frægt og Dagný Hermannsdóttir varð í þriðja sæti en hún söng lagið „Seinna“ með hljómsveitinni Radiohead. Alls kepptu 15 atíði um hylli dómnefndar sem skipuð var þeim Sunnevu Sigurðardóttur, Birgi Erni Sigurjónssyni, Þórunni Snorrardóttur, Dr. Kára Gíslasyni og Skúla Þórðarsyni. Kynnar voru Dóra Hlín Gísladóttir og Haukur Magnússon.

– *thelma@bb.is*



Auður Guðjónsdóttir verður fulltrúi MÍ í söngkeppni framhaldsskólanna.

Útgerðarfyrirtæki í Ísafjarðarbæ dæmt fyrir Héraðsdómi Vestfjarða

Skipverji fær 2,4 milljónir króna

Útgerðarfyrirtæki í Ísafjarðarbæ hefur verið dæmt til að greiða sjómanni á einu skipa fyrirtækisins tæpar 2 milljónir króna í veikindalaun auk 400 þúsund króna í málskostnað. Veikindi skipverjans voru

andleg og komu í kjölfar ástvinamissis. Samkvæmt vottorði læknis var ástand stefnanda á þessum tíma sjúklegt og umfram venjuleg sorgarviðbrögð. Stefnandi bar því við að skip-

verjinn hafi ekki verið óvinnufær sökum sjúkdóms í skilningi 36. gr. sjómannaálag nr. 35/1985. Á það féllst dómurinn ekki og taldi að mat læknis væri að á tímabili hafi stefnandi verið alls ófær um að fara

á sjó. Þá bendi stefndi á að sú regla sé almennt viðurkennd í vinnurétti að starfsmanni beri að tilkynna atvinnurekanda strax í upphafi veikinda ef hann verður óvinnufær sökum sjúkdóms eða slyss. Slíkt hafi

ekki verið gert.

Á það féllst dómurinn og voru dráttarvextir kröfunnar því reiknaðir frá 7. maí 2004, 17 og hálfum mánuði eftir að stefnandi snéri aftur til skips eftir veikindi sín.