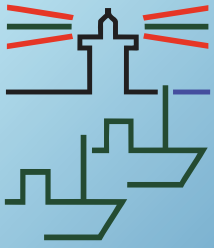


SÆRAF EHF



Tölvuverslun  
Tölvuviðgerðir  
Rafeindabjónusta  
Siglingatækjapjónusta

Opið alla virka daga kl. 10-17

Silfurgötu 5 Ísafirði • Sími: 450 6000 - 861 7360 - 891 8260 - sraf.is



# Fiskeldi

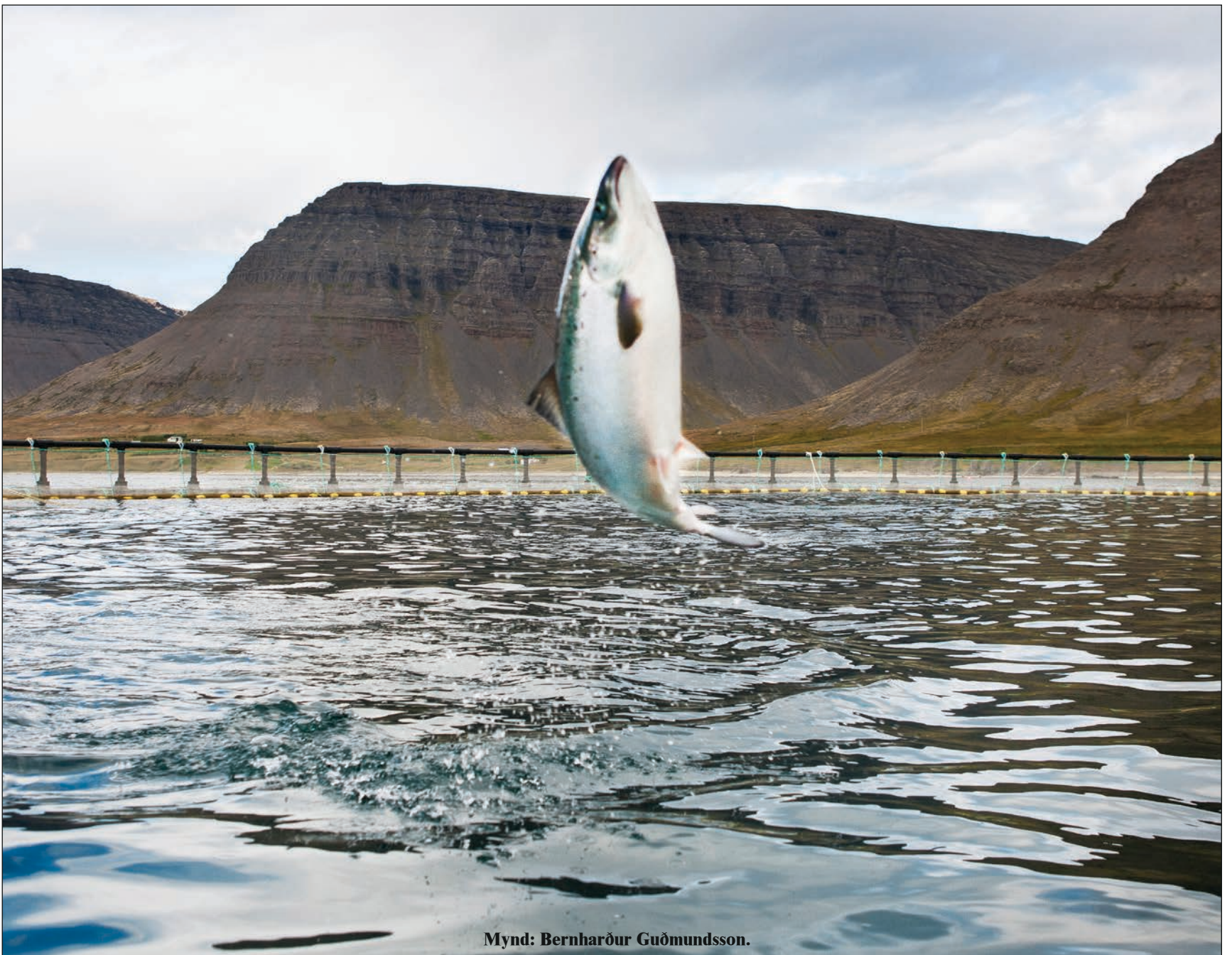
Bæjarins besta er að þessu sinni helgað ört vaxandi atvinnugrein á Vestfjörðum, fiskeldinu.

— sjá bls. 8 — 17



## Óháð fréttablað á Vestfjörðum **BÆJARINS BESTA**

Stofnað 14. nóvember 1984 · Fimmtudagur 7. apríl 2016 · 13. tbl. · 33. árg. · Ókeypis eintak



Mynd: Bernharður Guðmundsson.



**HAMRABORG**

Hamraborg ehf • Hafnastræti 7  
Sími 456 3166



**HAMRABORG  
SAMLOKA**  
Geymist við 0-4°C

með hangikjöti og salati



**HAMRABORG  
SAMLOKA**  
Geymist við 0-4°C

með roastbeef



**HAMRABORG  
SAMLOKA**  
Geymist við 0-4°C

með kjúklingasalati



**HAMRABORG  
SAMLOKA**  
Geymist við 0-4°C

með rækjum og eggjum

*Alltaf  
nýsmurt*

# Margrét Rún glímdi um Freyjumenið

Ísafirðingurinn Margrét Rún Rúnarsdóttir var í öðru sæti á Glímumóti Íslands sem fram fór í íþróttahúsinu Frostaskjólí í Reykjavík um helgina, en var það 106. Íslandsglíman sem haldin er. Margrét sem keppir fyrir hönd Glímudeildar Harðar, er samkvæmt heimildum blaðsins, fyrst úr röðum Harðar-kvenna til að stíga á verðlaunapall á mótinu. Margrét var með yfirhöndina í gegnum allt mótið, en hún háði að lokum úrslitaglímuna um hið

glæsilega Freyjumenið við Marín Laufeyju Davíðsdóttur úr HSK, en fyrir hana voru þær báðar með fimm vinninga. Marín Laufey hefur verið hörd í horn að taka í glímunni og er þetta fjórða sinn í röð sem hún hampar Freyjumenuinu.

Margrét Rún segir það persónulegan sigur fyrir hana sjálfa að ná svona langt á mótinu, en hún er nú í annað sinn í landsliðshópi íslenskra glímukvenna, sem hún segir hafa verið markmið sitt frá

því er hún hóf að æfa íþróttina fornu fyrir 10 árum síðan. Glíman hefur verið að sækja í sig veðrið og þá sér í lagi meðal kvenna og segir Margrét mjög gaman að sjá hversu margar konur keppi nú og hafi þær tekið körlunum fram í fjölda.

Margrét býr og æfir í Reykjavík. Eftir tvær vikur fer hún til Frakklands þar sem hún mun keppa á Evrópumeistaramótinu í franskri glímu og skoskri hryggspennu. Hún segir flestar þjóðir eiga sína glímu sem hefur það að markmiði



Margrét Rún barðist hart um Freyjumenið um helgina er hún varð í öðru sæti á Glímumóti Íslands.

að fella andstæðinginn og kunnir dófinni hjá glímukonunni kná maður grunninn sé hægt að læra 10 daga æfinga- og keppnisferð nánast hvaða fangbragðaíþrótt til Englands og Skotlands. sem er. Síðar í sumar er svo á [annska@bb.is](mailto:annska@bb.is)

[www.n1.is](http://www.n1.is) [facebook.com/enneinn](https://facebook.com/enneinn)



## Matreiðslumaður – sumarafleysing

Við leitum að metnaðarfullum matreiðslumanni eða matartækni til sumarafleysinga í Staðarskála. Um er að ræða vaktavinnu, unnið er í viku og frí í viku.

### Helstu verkefni:

- Matreiðsla
- Umsjón með eldhúsi
- Önnur tilfallandi verkefni

### Hæfniskröfur:

- Reynsla af sambærilegum störfum eða menntun sem nýtist í starfi
- Snyrtimennska
- Sjálfstæð og skipulögð vinnubrögð
- Dugnaður og jákvætt viðhorf

Nánari upplýsingar veitir Einar R. Ísfjörð stöðvarstjóri í síma 440 1335.

Áhugasamir sendi inn umsókn á [www.n1.is](http://www.n1.is)

Við hvetjum konur jafnt sem karla til að sækja um störf hjá fyrirtækinu.



Hluti af komandi sumri



## Námskeið

Endurmenntunarnámskeið í öryggisfræðslu smábáta verður haldið á eftirtöldum stöðum:

Björgunarsveitahúsinu Guðmundarbúð, Sindragötu 6, Ísafirði 12. og 13. apríl

Björgunarsveitahúsinu á Patreksfirði, Oddagötu 3 þann 19. og 20. apríl

Skráning í síma 5624884



Hafþís Gunnarsdóttir

## – Sjónarmið –

### Allt látið flakka

Þegar ég var lítil var ég mjög hvatvís. Í dag er ég minna hvatvís. En þegar mér fannst á mér eða vinum mínum brotið þá tók hvatvísinn öll völd og gerði ég ýmislegt sem ég sá svo eftir. Ég gat bætt fyrir þessi mistök mín með því að biðjast fyrirgefningar eða með því að gera eitthvað falllegt fyrir þann sem „lenti“ í hvatvísinni. Einu sinni þegar ég var 9 ára gömul þá var ég ekki að fylgjast með í kennslustund í skólanum mínum í Hnífsdal, heldur var ég að ræða á afar heimspekilegan hátt um hin ýmsu heimsins mál við vin minn. Svona eins og 9 ára börn gera almennt. Mögulega vorum við að trufla kennslustundina og ef til vill pirruðum við kennarann, en látum það liggja á milli hluta. Áður en lengra er haldið finnst

mér ekki annað hægt en að taka fram að allir kennararnir í Hnífsdal voru frábærir. Í alvöru. Þessi umræddi kennari kom úr öðrum skóla og kenndi okkur sjaldan. Kennarinn var nú ekki þar hrifinn af þessu spjalli okkar um málefni líðandi stundar og dró okkur út úr kennslustofnunni. Hann skammaði okkur og sló vin minn undan undir. Við urðum hrædd. En svo urðum við brjáluð. Til að gera langa sögu stutta þá getur verið að við höfum rústað vélinni í bíl kennarans. Svo skrifuðum við nafnið hans víðsvegar á veggina í kapellugarðinum og skrifuðum ASNI fyrir aftan það. Nú er búið að mála yfir þessa veggj ansi oft og því ekki hægt að sjá þessi skrif lengur. Þó að mér finnst maðurinn virkilega vera asni fyrir að beita barn ofbeldi, þá

er ég fegin að þessi ljótu skrif eru ekki sjáanleg lengur.

Ef við hefðum haft sömu tækni þá og við höfum í dag er alveg bókað mál að við hefðum gert einhvern óskunda á netinu. Þessi tvö hvatvísu 9 ára börn hefðu í brjálæðiskasti skrifað eitthvað hrikalega ljótt á netið um manninn og þá hefðu þessi skrif verið til um alla ævi. Þó að maðurinn hafi verið asni að þá hefði þetta auðvitað ekki verið rétta leiðin til að ná fram réttlæti. Vá, hvað ég er fegin að það var ekki til internet þegar ég var lítil.

Þrátt fyrir að fullorðið fólk í dag viti að allt sem fer á netið, verði þar um ókomna tíð, þá lætur það frá sér allskonar ógeðslegar og illa innrættar athugasemdir þar. Margir hika ekki einu sinni við að reyna að flekka mannorð fólks, af

því það er í einhverri heilagri baráttu gegn hinu og þessu. Ég sé þessa einstaklinga alveg fyrir mér, sitjandi heima uppi í sófa, í örygginu og skjólinu frá öllum öðrum. Í æðiskastinu lætur það allt flakka og hikar ekki við að nefna nöfn og nota allskyns viðbjóðsleg lýsingarorð. Sannleikurinn er aukaatriði í svona skrifum. Svo yta þeir á enter og upplifa sig sem svakalega hetju. En þessir einstaklingar gætu aldrei horft í augun á viðkomandi og sagt þessa hluti beint við þann sem þeir skrifa um. Nei, þeir hafa ekki kjark til þess.

Það verður ekki málað yfir þessar athugasemdir eins og gert var við það ljóta sem ég skrifaði á veggina í kapellugarðinum í Hnífsdal. Ó nei. Þegar ýtt er á enter hnappinn er athugasemdin komin út í kosmósið og engin

leið að eyða henni. Hún er komin til að vera. Um alla ævi. Ég ætla ekki að þykjast vera svo heilög að hafa ekki lagst í þennan forarpytt og svarað svona athugasemdum eða skrifað einhverja vitleysu. Því miður hef ég lagst í þá gryfju, enda ennþá smá hvatvís. Þegar það hefur gerst hefur mig mest langað til að skrifa ofan í einhverja holu og bara bíða þar þangað til þessi blessaða internetbóla springur.

En það er ekki bara viðbjóður á internetinu. Svo aldeilis ekki. Skíðagönguliðið mitt, Gullrillurnar, skrifa til dæmis bara á jákvæðum og uppbyggilegum nótum, með dass af hvatvísi. Þar get ég lofað ykkur skjóli frá illindum og internetviðbjóði.

Hafþís Gunnarsdóttir

Q10 plus

EYKUR ÞITT  
NÁTTÚRULEGA  
Q10 Í HÚÐINNI

ENDURHEIMTU 10 ÁRA  
TAPAD MAGN AF Q10  
Á AÐEINS TVEIM VIKUM





**Útgefandi:** Athafnagleði ehf., kt. 690715-0740  
**Afgreiðsla og ritstjórn:** Mánagötu 2, Ísafirði, sími 456 4560  
**Ritstjóri BB og bb.is:** Bryndís Sigurðardóttir, 896 9838, bb@bb.is  
**Abyrgðarmaður:** Bryndís Sigurðardóttir.  
**Blaðamaður:** Smári Karlsson, 866-7604, smari@bb.is  
**Auglýsingar:** Sími 456 4560, auglysingar@bb.is  
**Prentvinnsla:** Litróf ehf.  
**Upplag:** 2.200 eintök  
**Dreifing:** Íslandspóstur. Dreift án endurgjalds inn á öll heimili á norðanverðum Vestfjörðum  
**Stafræn útgáfa:** www.bb.is / facebook.com/pages/bbis  
**Önnur útgáfa:** Á ferð um Vestfirði  
 ISSN 1670-021X

Tekið er á móti auglýsingum á pósthöfundum bb@bb.is. Auglýsingar þurfa að berast fyrir kl. 17 á mánudögum fyrir útgáfudag sem er almennt á fimmtudögum.

## Ritstjórnargrein

# Allt í fári

Þegar þessi leiðaraómynd er skrifuð er þjóðfélagið í uppnámi, fjölmennustu mótmæli í manna minnum nýlega afstaðin, forsætisráðherra reynir að segja af sér en forseti Lýðveldisins hafnar því. Sérfræðingar í stjórnsýslurétti vita ekki hvaðan á sér stendur veðrið og enginn virðist vita hvað má og hvað má ekki. Þingmenn stjórnarflokkanna mæta í viðtöl og eru eitt stórt spurningarmerki með framvindu mála, svo ekki sé talað um þingmenn stjórnarandstöðunnar sem bíða ekki minna undrandi eftir fréttum. Borgarfulltrúi segir af sér en forsetinn hefur víst ekkert um það að segja. Hvernig staðan verður þegar blaðið kemur út er ómögulegt að segja en eitt virðist þó borðleggjandi, okkar ágæta íslenska þjóð sættir sig ekki við að ráðamenn þjóðarinnar, né aðrir, feli auðævi sín í skattaskjólum og ákveði sjálfir hversu mikinn skatt þeir vilji greiða. Og ef stjórn-málamenn hæstvirtir vilja eitthvað læra af þessum fordæmalausum tímum þá er það það að það er best að segja satt. Það er alveg við hæfi að endurtaka lokaorð síðasta leiðara: „það þarf að bæta ráðningarfærli ráðherra og hafa sjálfstæða rannsóknarnefnd sem metur og rannsakar hagsmunum þeirra og hæfi, dæmin sanna að þeir geta ekki séð um þetta sjálfir, því miður“.

En svo undarlegt sem það þó virðist á þessum degi, þá heldur lífið áfram og leysa þarf úr hinum daglegu störfum. Hér kemur 13. tölublað Bæjarsins besta á þessu ári og er að þessu sinni helgað fiskeldi og tilraun gerð til að kynna atvinnugreinina og leyfa blaðinu að vera málpípu hagsmunaaðila. Blaðið hefur allengi verið í undirbúningi og vonandi skilar það auknum skilningi á kostum og göllum fiskeldis. Víða var leitað fanga og leitast við að birta sem flestar hliðar máls. Og í þessu sem öðru þá leika stjórn-málamenn eitt aðalhlutverkið og ef þeir læra ekki rulluna sína, fer illa. Hér þarf að setja skýrar reglur sem taka mið af almannahagsmunum.

BS

## Spurning vikunnar

**Finnst þér eðlilegt að ráðherrar eða þingmenn geymi auðævi sín í skattaskjólum.**

**Alls svöruðu 538.**

**Já, sögðu 77 eða 14%**

**Hef ekki skoðun á því, sögðu 47 eða 9%**

**Nei, sögðu 414 eða 77%**

Netspurningin er birt vikulega á bb.is og þar geta lesendur látið skoðun sína í ljós. Niðurstöðurnar eru síðan birtar hér.

## Frumnámskeið



Frumnámskeið í stjórn og meðferð lyftara með allt að 10 tonna lyftigetun.

Fjölnotatækja/smávéla, s.s. gröfur og ámokstursskóflur, allt að 4 tonna eigin þyngd  
 Dráttarvéla með tækjabúnaði  
 Hleðslukrana með allt að 18 tn lyftigetun,  
 körfukrana og steypudælukrana  
 Valtara, útlagningarvéla (malbikunarvéla) og vegfræsara.

**Námskeiðið verður haldið í:**

**Fræðslumiðstöð Vestfjarða** á Ísafirði 6., 7. og 8. júní n.k. kl. 08:30 – 16:00 alla dagana.

**Félagsheimilinu á Patreksfirði** 20., 21. og 22. júní n.k. kl. 08:30 – 16:00 alla dagana.

og í húsnæði **Björgunarsveitarinnar Dagrenningar á Hólmavík** 13., 14. og 15. júní. n.k. kl. 08:30 – 16:00 alla dagana.

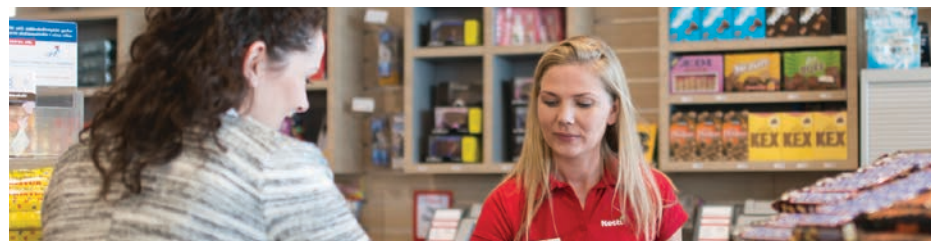
Skráning í síma 5504655 eða 5504600,

Eða á [www.vinnueftirlit.is](http://www.vinnueftirlit.is)

Netfang: [margret@ver.is](mailto:margret@ver.is)



[www.n1.is](http://www.n1.is) [facebook.com/enneinn](https://facebook.com/enneinn)



## Ertu á lausu?

**N1 í Staðarskála óskar eftir kraftmiklum og þjónustulunduðum starfskröftum í almenna afgreiðslu. Þjónustustöðin okkar er fjörugur og líflægur vinnustaður sem iðar af mannlífi frá morgni til kvölds.**

**Helstu verkefni:**

- Almenn afgreiðsla
- Þjónusta við viðskiptavinum
- Önnur tilfallandi verkefni

**Hæfniskröfur:**

- Rík þjónustulund
- Góð samskiptafærni
- Reynsla af sambærilegum störfum er kostur
- Skal vera 18 ára eða eldri

Einnig hefur verið opnað fyrir umsóknir í sumarafleysingar.

Öll aðstaða í Staðarskála er fyrsta flokks og boðið er upp á húsnæði fyrir starfsfólk.

Nánari upplýsingar veitir Einar R. Ísfjörð stöðvarstjóri í síma 440 1335.

Áhugasamir sendi inn umsókn á [www.n1.is](http://www.n1.is)



Hluti af komandi sumri



# BÓNUS BÓNUS BÓNUS BÓNUS BÓNUS

## Mexikó kjúklingasúpa

- 4-5 kjúklingabringur skornar í bita og steiktar
- 1 rauð paprika skorin í bita
- 1 græn paprika skorin í bita
- 2 gulrætur skornar í þunnar sneiðar
- 1/2 blaðlaukur skorin í þunnar sneiðar
- 4-5 hvítlaugsgeirar saxaðir
- 1 laukur saxaður
- 1 grænt eða rautt chili saxað. (má sleppa)
- 1 dósa saxaðir tómatar
- 1 1/2-2 teningar af kjúklingakrafti
- 2-3 tsk karrý
- 2,5 lítri vatn
- 1 peli rjómi
- 1-1 1/2 krukka af Heinz chili tómatsósu
- 100-150 g rjómaostur
- Salt og pipar eftir smekk.

**GOTT Í KVÖLDMATINN OG VEISLUNA**



**270kr.**  
verðlækkun

**1.279**  
kr. 900 g

**Euro Shopper Kjúklingabringur**  
Frosnar, 900 g - Verð áður 1549 kr.



**159**  
kr. pk.

**Euro Shopper**  
Hvítlaugsbrauð, 2 stk.



**79**  
kr. 400 g

**Euro Shopper Tómatar**  
Saxaðir, 400 g



**279**  
kr. 340 g

**Heinz Chili Sauce**  
340 g

## SPARAÐU MEÐ BÓNUS



**100%**  
Íslenskt  
ungnautahakk

**549**  
kr. 2x120 g

**579**  
kr. 2x140 g

**Íslandsnaut Ungnautaborgarar**  
2x120 g eða 2x140 g



**4stk**  
80 g

**598**  
kr. 4x80 g

**Íslandsnaut**  
Ungnautaborgarar  
4x80 g



**359**  
kr. pk.

**Bónus**  
Pepperoni, 153 g



**198**  
kr. pk.

**Bónus**  
Samlokuskinka, 237 g

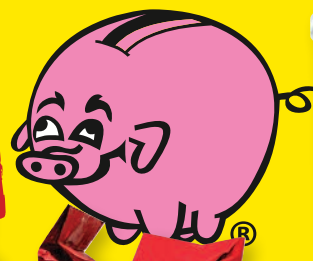


**LÍFRÆNAR**  
APPELSÍNUR

**359**  
kr. 1 kg

**Lífrænar**  
Appelsínur  
1 kg, Spánn

**LAGT**  
**VERÐ**  
ALLA DAGA



**98**  
kr. 145 g

**Maryland Kex**  
145 g, 4 tegundir



**98**  
kr. 40 g

**Pringles Snakk**  
40 g, 3 teg.



**LÍFRÆN**  
EPLI

**498**  
kr. 4 stk.

**Juliet Lífræn Epli**  
700 g, 4 stk. í pakka



**LÍFRÆNAR**  
GULRÆTUR

**398**  
kr. 800 g

**Lífrænar Gulrætur**  
800 g, Danmörk



**98**  
kr. 100 g

**Euro Shopper Súkkulaði**  
100 g, 5 teg.

# BÓNUS EKKERT BRUÐL

Opunartími í Bónus: Mánudaga-Fimmtudaga; 11:00-18:30 • Föstudaga; 10:00-19:30 • Laugardaga; 10:00-18:00 • Sunnudaga; 12:00-18:00

Verð gilda til og með **10. apríl** eða meðan birgðir endast

# ERT ÞÚ BÓKAORMUR?

## Pennavinur óskast í Pennann Eymundsson á Ísafirði

Penninn Eymundsson óskar eftir starfsmanni til að hafa umsjón með bókadeild verslunarinnar í Hafnarstræti 2. Viðkomandi mun hafa umsjón með íslenskum og erlendum bókum, tímaritum, skólabókum, tónlist og ferðamannavöru.

Um framtíðarstarf er að ræða og er vinnutíminn frá kl.9-18 alla virka daga.

Æskilegt er að umsækjandi hafi náð 20 ára aldri.

### Hæfniskröfur:

- Reynsla af afgreiðslustörfum
- Brennandi áhugi á bókum og gott auga fyrir útstillingum
- Rík þjónustulund, skipulagshæfni og sjálfstæði í starfi
- Hæfni í mannlegum samskiptum
- Góð almenn tölvukunnátta, þekking á Navision er kostur

### Viltu vera memm?

Áhugasamir sækjið um á heimasíðu Eymundsson, umsóknarfrestur er til **14. apríl nk.** Nánari upplýsingar um starfið veitir Steingrímur Rúnar Guðmundsson verslunarstjóri, en vinsamlegast sendið tölvupóst á netfangið [steingrimur@penninn.is](mailto:steingrimur@penninn.is).



540 2000 | [penninn@penninn.is](mailto:penninn@penninn.is) | [www.penninn.is](http://www.penninn.is) | [www.eymundsson.is](http://www.eymundsson.is)

## Orkubú Vestfjarða – Sumarstörf



ORKUBÚ VESTFJARÐA OHF.

### Flokkstjóri

Auglýst er eftir flokkstjóra til að hafa umsjón með sumarvinnuflokki sem hefur starfsstöð á Ísafirði. Flokkstjóri þarf að hafa náð 21 árs aldri og geta sýnt fram á reynslu við sambærileg störf.

### Helstu verkefni sumarvinnuflokks:

- Garðyrkjustörf
- Umhirða spennistöðva
- Gróðursetning
- Sláttur
- Hirðing opinna svæða
- Aðstoð við verkefni í veitukerfum
- Önnur uppáfallandi störf

### Ungt fólk í sumarvinnu

Auglýst er eftir ungu fólki til starfa hjá Orkubúinu í sumar. Umsækjendur þurfa að vera á sautjanda ári eða eldri. Viðkomandi þarf að vera áhugasamur og sýna dugnað. Stundvísi og jákvætt viðhorf til vinnu nauðsynlegt. Bílpróf er kostur.

Vakin er sérstök athygli á því að auglýst er eftir ungu fólki til sumarstarfa í vinnuflokka sem hafa starfsstöðvar á Ísafirði, Patreksfirði og á Hólmavík.

Vinnutími og launakjör eru samkvæmt samningi milli Orkubús og FosVest.

Sótt er um starf með því að senda póst á [orkubu@ov.is](mailto:orkubu@ov.is) þar sem fram koma helstu upplýsingar um viðkomandi. Einnig þarf að koma fram hvort sótt sé um stöðu flokkstjóra eða almenn sumarstörf. Frestur til að sækja um er til kl.15:00, 15.apríl 2016.

# Sindri í þriðja sæti Ísland got talent



Sindri Freyr Sveinbjörnsson lauk keppni í Ísland got talent um síðustu helgi með glæsibrag og endaði hann í þriðja sæti þessarar stærstu hæfileikakeppni landsins. Sindri söng lag Sam Smith, „Lay me down“ og gerði hann það stórvel með sinni tæru rödd. Dórnafndin fór fögrum orðum um frammistöðu Sindra og vildi Ágústa Eva sem hefur verið hans helsti aðdáandi í dórnafndinni að hann fengi milljónirnar 10, sem sigur-

atriðið hlaut. Af því varð þó ekki í þetta sinn, en Sindri er hvergi nærri af baki dottinn og ætlar sér að halda áfram að feta veginn sem tónlistarmaður, enda ungur að árum og með allt lífið framundan í þeim efnum. Hann er alsæll með þriðja sætið og þakkar öllum þeim sem fylgdust með honum í keppninni og studdu hann.

Sigurvegari Ísland got talent að þessu sinni var 14 ára söngkona Jóhanna Ruth, sem kom, sá og sigraði með Tinu Turner slagaranum „Simply the best.“



Elskuleg móðir okkar, tengdamóðir, amma og langamma.

**JÓHANNA UNNUR REIMARSDÓTTIR**  
Frá Bolungarvík á Ströndum síðar  
Hnífsdal



Lést á hjúkunarheimilinu Eyri Ísafirði föstudaginn 25 mars 2016  
Jarðsett var í kyrrþei að ósk hinnar látnu laugardaginn 2 apríl 2016  
Sérstakar þakkir til starfsfólks Eyra á Ísafirði fyrir frábæra ummönnun og alúð.

Guðrún Jónsdóttir  
Erla Jónsdóttir

Vagn Jóhannes Jónsson  
Barnabörn og barnabarnabörn

Unnsteinn Halldórsson  
Víðir Ólafsson  
Pálína Eyja Þórðardóttir

## Viltu verða athafnarstjóri?

Athafnaþjónusta Siðmenntar leitar eftir nemum af landsbyggðinni til náms í athafnarstjórnun.

Mikil aukning er í eftirspurn eftir athafnarstjórum félagsins og félaginu er í mun að bjóða öllum landsmönnum þann valkost á öllum landsfjórðungum.

Námið hefst 17. apríl með fjarnámi og lýkur 14-15. maí með helgarnámskeiði.



Viss skilyrði eru fyrir inntöku í námið, m.a. að hafa náð 25 ára aldri. Starf athafnarstjóra er gefandi og áhugavert.

Áhugasamir sendi bréf á [athafnir@sidmennt.is](mailto:athafnir@sidmennt.is) eða hafi samband í síma 8968101 (Bjarni).



# Fiskeledið

Bæjarins besta er að þessu sinni helgað ört vaxandi atvinnugrein á Vestfjörðum, fiskeldinu. Atvinnugreinin er umdeild, hún nýtir takmarkaða auðlind sem hinir vestfirsku firðir eru, hún getur stangast á við aðrar atvinnugreinar eins ferðamennsku og stangveiði og saga fiskeldis á Íslandi er vægt til orða tekið, þynnum stráð.

Víða var leitað fanga við efnisöflun í blaðið, stærstu

fiskeldisfyrirtækin á svæðinu ásamt landssamtökum þeirra fá að tjá sig. Sveitarfélögin sem land eiga að þeim fjörðum sem sóst er eftir að staðsetja kvíar voru beðin um álit. Stanga-veiðimenn voru spurðir, sem og forsvarsmenn stéttarfélaganna og samtök ferðaþjónustuaðila. Atvinnuþróunarfélag Vestfjarða hefur samið skýrslur um fiskeldi sem vitnað er í. Flestir þessir aðilar taka þátt í fjármögnun

á þessu stóra blaði og þeim er boðið að birta stutt ávarp en hafa að öðru leyti ekki haft neina stjórn á efnistöfum.

Tilgangurinn með þessu er að reyna að draga saman á einn stað kosti og galla fiskeldis á Vestfjörðum, draga fram þær hættur sem kvíar í sjó geta valdið, svo sem eins og slysa-sleppingar og sjúkdóma en um leið benda á þá kosti sem öflug atvinnugrein hefur á svæði eins

og Vestfirði. Landsfjórðungur sem er í gríðarlegri vörn. Það er alltaf þannig að peningurinn hefur tvær hliðar og það þarf að veita og meta kosti og galla. Við þurfum atvinnu en ekki sama hvað! Hverju þarf að fórna svo þessi atvinnugrein blómstri og erum við tilbúin í þær fórnir? Hver er áhættan og erum við tilbúin að taka hana? Er alveg öruggt að þessi atvinnugrein sé svæðinu til hagsbóta eða borgar

sig að leita annarra leiða til að styrkja byggð?

Það eru engar líkur á að allir verði sammála en eftir því sem staðreyndir máls eru oft dregnar fram er líklegra að ákvörðun sé tekin á grundvelli þeirra en ekki ranghugmynda eða jafnvel ótta, ótta við náttúruspjöll eða ótta við landauðn og fólksflotta.





# Auðlindin

Burðarþol Vestfjarða til fiskeldis er takmörkuð auðlind og ber að meðhöndla sem slíka. Ekki liggja fyrir útreikningar um burðarþol allra fjarða en Hafrannsóknastofnun hefur gefið út bráðabirgðaburðarþolsmat upp á 10.000 tonn fyrir Patreksfjörð og Tálknafjörð, 20.000 tonn fyrir Arnarfjörð og 20.000 tonn fyrir Dýrafjörð. Mat á öðrum svæðum er í vinnslu hjá Hafrannsóknastofnun.

Firðir Vestfjarða hafa ekki ótakmarkað pláss fyrir fiskeldiskvíar og að því mun koma að öll leyfi verða „uppseld“. Samkvæmt núgildandi lögum er ekki heimilt að selja úthlutud leyfi en þau eru gefin út til 10 ára í senn. Hvað gerist þegar leyfin eru uppseld liggur ekki fyrir, en verðmæti þeirra mun stjórnast af arðbærni atvinnugreinarinnar. Að sögn Gísla Halldórs Halldórssonar bæjarstjóra Ísafjarðarbæjar hafa nefndir bæjarins árum saman bent á áhættuna sem þessu fylgir, einkum þó og sér í lagi hættuna á að fyrirtæki slái eign sinni á þessa auðlind sem firðir okkar eru. „Það er mikilvægt að fundinn verði grunnur að gjöldum sem renni til sveitarfélaganna. Verðmæti leyfanna gæti aukist hratt þegar stíflan brestur og þá er mikilvægt að

gjaldaramminn sé til staðar. Með einhverjum hætti verður þetta að vera hlutfallslegt og má ekki vera of íþyngjandi meðan verið er að byggja upp greinina“.

Bæjarins besta lék forvitni á að vita um skoðun fiskeldisfyrirtækja og sveitarfélaga á lögheimilisskráningu þeirra, hvort þau styddu lögfestingu á því að til að halda fiskeldisleyfi í fjörðum Vestfjarða, skuli lögheimili þeirra vera á Vestfjörðum. Eins og staðan er í dag eru allir leyfishafar með lögheimili á svæðinu og ekki vitað til þess að vilji sé til breytinga á því. Gísli Halldór telur að lögheimilisleiðin væri sennilega bitlaust tæki en það sé alveg ljóst að sveitarfélögin þurfa á því að halda að fá tekjur af umsvifum og auðlindum í sínu umdæmi. Orðrétt segir Gísli:

„Það er því nauðsynlegt að tengja tekjur sveitarfélaganna við umsvifin og nýtingu auðlindanna. Það væri fátíðlegt að fylla hér alla firði af fiskeldiskvíum og svo kæmi kannski aldrei króna til íbúanna, heldur sætu þeir jafnvel uppi með tjónið af skertu umhverfi. Það er brýnt að stjórnvöld undirbúi þessa framtíð eins fljótt og kostur er, í samráði við sveitarfélögin, og komi málum í farselan farveg. Stjórnvöld eru langt á eftir í þessum málaflokki, ég hef rætt það við sjávarútvegráðherra og hann er meðvitaður um það,

þar á bæ er mikil vinna lögð í að skerpa línurnar og vonandi gengur það hratt.“

Aðrir tjáðu sig ekki um þetta málefni.

## Væntingar og viðhorf Sveitarfélaga.

Almennt má segja að viðhorf sveitarfélaga til fiskeldis séu jákvæð til að mynda kemur fram hjá Þóri Sveinssyni hjá Vesturbyggð að sveitarfélagið fagni uppbyggingu fiskeldis á sunnanverðum Vestfjörðum. Gísli Halldór segir sveitarfélagið Ísafjarðarbæ vonast til að í Djúpinu verði að minnsta kosti 20–30.000 tonna fiskeldi en „þó þannig að öðrum nytjum, þar á meðal yndi okkar af náttúrunni, verði ekki misbodið. Aðardúntekja, fiskveiðar, rækjuveiðar, ferðamennska og laxveiði í ám eru allt þættir sem hafa þarf í huga. Í einhverjum efnum verður minni hagsmunum fórnað fyrir meiri, en eftir því sem frekast er unnt þarf að koma í veg fyrir að fórna nokkrum gæðum. Það er mikilvægt að við horfum langt fram í tímann, en verðum ekki upptekin af því að hirða skjótfenginn gróða“.

Elías Jónatansson, bæjarstjóri í Bolungarvík segir væntingar til fiskeldis hafa verið hóflegar en viðhorf þó jákvætt. Hann segir enn fremur „Áformin sem nú eru uppi um starfsemi tengda

fiskeldi í Bolungarvík hafa orðið til þess að væntingarnar fara mjög vaxandi og bendir margt til þess að starfsemi sem tengist fiskeldi verði mikilvægur þáttur í atvinnulífnum á komandi árum“.

## Kollhnísar sögunnar

Saga fiskeldis á Íslandi er varðað gjaldþrotum og vandræðum. Hvers vegna ætti sjókvíaeldi laxfiska að ganga núna, frekar en undanfarna áratugi. Landsamband fiskeldisfyrirtækja svarar þessari spurningu svona:

„Í fyrsta lagi þá eru fyrirtækin á sunnanverðum Vestfjörðum ekki lengur á tilraunastigi og hafa því þegar sýnt fram á að sjókvíaeldi með laxfiska getur gengið á Íslandi. Fjarðalax er t.a.m. það fyrirtæki á Íslandi í sjókvíaeldi sem lengst hefur verið í samfelldum rekstri, er nú að undirbúa að setja út 7. eldiskynslóð sína.

Í öðru lagi þá er nú mun meiri þekkingu í að sækja til þeirra nágrannalanda okkar sem náð hafa langt í greininni og umhverfisrannsóknunum hefur fleygt fram þannig að staðsetningaval er mun sterkara. Þá hefur tækniþekkingu í búnaði fleygt mikið fram og allur sjókvíabúnaður er hannaður til úthafseldis. Kynbótum hefur fleygt fram og miklar framfarir orðið í þróun fódurs fyrir fisk í kaldsjávareldi.“

Við þetta má bæta að Fjarðalax

reiknar með skila hagnaði á þessu ári og er vonandi komið fyrir vind. Öll hin fyrirtækin eru í uppbyggingarfasa. Kristján Jóakimsson verkefnisstjóri hjá Hraðfrystihúinu-Gunnvör svarar spurningu um hvenær núllpunkti sé náð í rekstrinum svona:

„Það er ljóst að fiskeldi er fjárhagslega áhættusöm og fjárfrek atvinnugrein og því þurfa menn að reikna með þó nokkrum árum í að núllpunkti verði náð. Á móti getur eldið verið ábatasamt þegar vindar blása rétt. Í fiskeldi er hagnaður ekki skjótt tekinn og ýmsir þættir sem þar geta haft áhrif á eins og umhverfisáðstæður, sjúkdómar og markaðsáðstæður en markaðsverð laxfiska hafa í gegnum tíðina verið mjög sveiflukennnd og rekstrarafkoma eldisfyrirtækja í nágrannalöndunum, Síle og Kanada verið misjöfn. Því gerum við okkur vonir um að núllpunktinum verði náð á innan við ekki svo mjög langa tíma“.

Ef tekst að halda íslensku sjókvíaeldi lyfjalausu hlýtur afurðin að njóta sérstöðu og verða verðmætari og að sögn Landsambands fiskeldisstöðva hefur markaður fyrir lax verið mjög vaxandi undanfarnin ár.



Mynd: Bernharður Guðmundsson.



Langá í Staðardal. Myndir: JPH.

Jón Páll Hreinsson, sérfræðingur hjá Atvinnuþróunarfélagi Vestfjarða vann skýrslu sem kallast „Úttekt á hagrænum áhrifum laxveiða á áhrifsvæði fiskeldis á Vestfjörðum“. Þessa skýrslu má nálgast á greiningar.atvest.is. Hér er stiklað á stóru úr skýrslunni.

Í inngangi hennar segir að veiði í ám og vötnum hafi verið

stunduð frá landnámi á Vestfjörðum, líkt og annars staðar á Íslandi. Á kjálkanum renna fjölmargar ár til sjávar og fjöldi heiðavatna liggja um flest fjöll á svæðinu. Langadalsá og Laugardalsá eru þekktastar og hafa borið uppi laxveiði á Vestfjörðum undanfarna áratugi. Í skýrslunni leitast Jón Páll við að leggja hlutlægt mat á þann efnahagslega

ávinning sem hlýst af laxveiðum stangveiðimanna á áhrifsvæði laxeldis á Vestfjörðum.

Aðferðafræðin er sótt skýrslu Hagfræðistofnunar Háskóla Íslands frá 2004, „Lax- og silungsveiði á Íslandi – Efnahagsleg áhrif“

Samkvæmt skýrslu Jóns Páls veidast á áhrifsvæði fiskeldis á Vestfjörðum 1,4% af öllum

stangveiðiveiddum lögum á Íslandi, ef miðað er við meðalveiði 2010–2014. Samtals veiddust 914 laxar á Vestfjörðum árið 2014, sé miðað við skráðar veiðitölur Veiðimálastofnunar. Alls skiluðu 28 stangveiðisvæði skýrslum árið 2014 en í flestum þeirra veiðast engir eða fáir laxar. Fimm laxveiðiár skila að meðaltali fleiri en 60 lögum á land á ári.

Eins og sjá má á töflunni hér til hliðar er breytileikinn gríðarlegur.

Í skýrslunni kemur fram að beinar tekjur landeigenda af því að selja veiðileyfi eru áætlaðar 31 milljón árlega. Óbeinar tekjur af ferðamennsku sem tengist beint komum veiðimanna til veiða í laxveiðiám á Vestfjörðum eru áætlaðar 60 milljónir á ári. Beinar tekjur Landeiganda og annarra þjónustuaðila vegna sölu veiðileyfa í laxveiðiám á Vestfjörðum eru því áætlaðar um 91 milljónir króna árlega. Því til viðbótar eru áætlaðar að tekjur veiðileyfasala (þeirra sem kaupa veiðirétt af landeigendum og selja veiðimönnum) séu 8 milljónir árlega.

Í skýrslunni er jafnframt fjallað um óbein og afleidd áhrif af þeirri veltu sem skapast af sölu veiðileyfa. Hér er um að ræða þau margfeldisáhrif sem þessi velta hefur í hagkerfinu. Notast er við margfeldið 4,04 sem er samhljóma skýrslu Hagfræðistofnunar Háskóla Íslands frá 2003 um „Flug- og ferðaþjónustu á Íslandi“. Samkvæmt því eru margfeldisáhrif af laxveiði á Vestfjörðum um 400 milljónir króna árlega, en jafnframt kemur fram að taka beri þeim tölum með fyrirvara vegna smæðar úrtaksins og hvort yfir höfuð eigi að líta á

stangveiðimenn sömu augum og aðra ferðamenn á Íslandi.

Samandregin niðurstaða er því að hagræn áhrif laxveiði á Vestfjörðum séu um 500 milljónir króna árlega.

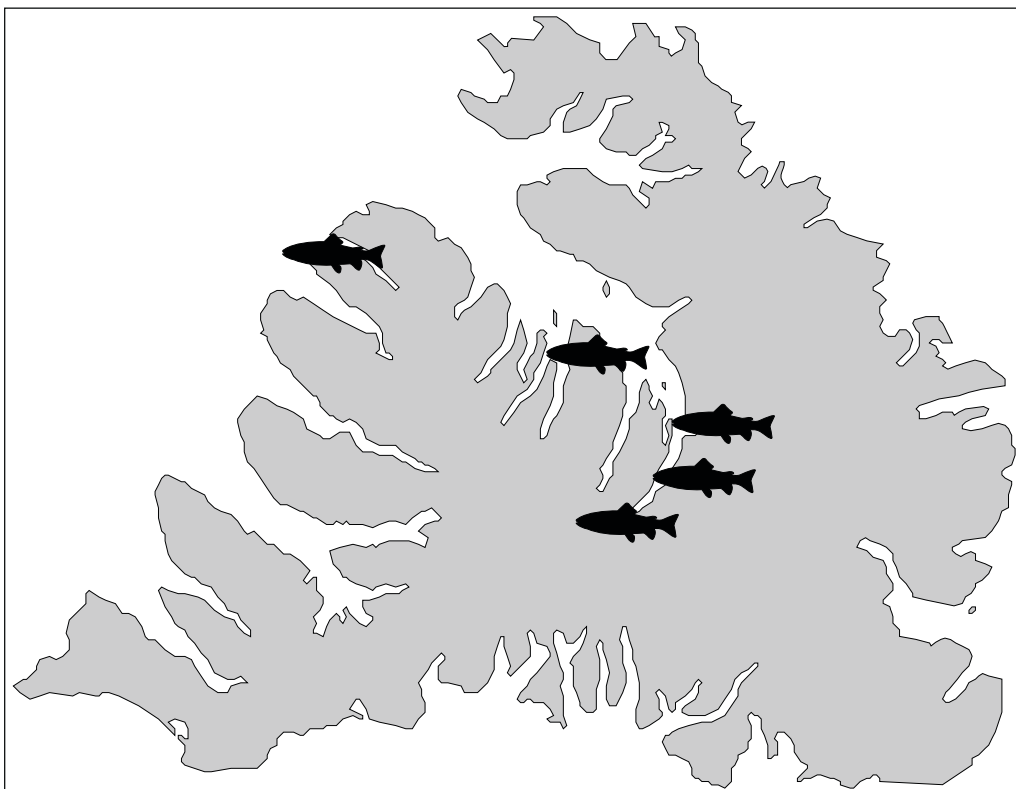
Þessi skýrsla Atvinnuþróunarfélagsins tekur einungis á hagrænum áhrifum stangveiði á áhrifsvæði fiskeldis á Vestfjörðum. Þetta er aðeins fjárhagslega sjónarhornið. Þá er eftir að meta hve mikil hætta er á þessir fjárhagslegu hagsmunir misfarist og þá í hve miklum mæli. Geta slys í fiskeldinu útrýmt stangveiðinni í þessum ám og hve mikil hætta er á svo miklu umhverfisslysi?

#### Slyasleppingar

Bæjarins besta varpaði þeirri spurningu til eldisfyrirtækja hvernig þau meti hætta á umhverfisslysum eins og slyasleppingum og fékk þau svör að vissulega væri hætta á slyasleppingum fyrir hendi en með aukinni þjálfun og reynslu starfsmanna, betri búnaði og vottun hans megi minnka áhættuna á óhöppum. Íslensk sjókvíaeldi búa nú við búnaðarstaðal að norskrir fyrirmynd. Það þýðir að allur búnaður sem settur er niður þarf að standast slíkar kröfur. Þriðji aðili (þar til bær) þarf að taka út svæðið fyrst og staðfesta að búnaðurinn standist áður nefndar kröfur áður en veitt er svokallað stöðvaskírteini. Þá greiða sjókvíafyrirtækin í umhverfissjóð sjókvíaeldis sem m.a. er ætlað að standa undir kostnaði við hreinsun, komi til slyasleppinga.

Hér má sjá töflu yfir landaða laxa í þessum 5 ám.

	2014	2013	2012	2011	2010	Meðalt.
Staðará í Súgandafirði	65	103	55	58	28	62
Langadalsá	158	475	152	263	251	260
Ísafjarðará	48	119	47	53	37	61
Laugardalsá	138	404	159	184	543	286
Hvannadalsá	68	213	62	100	452	179
	477	1.314	475	658	1.311	847



# Laxalús og lyfjanotkun



er sjávarhiti undir 2°C í nokkra mánuði yfir veturinn og þar með er árlega höggið það stórt skarð í lúsarstofninn að hann nær sér aldrei á strik fyrr en undir haustið og þá er líka hraðbyri farinn að nálgast nýr vetrarkuldi í sjó. Þessu er allt öðru vísi farið hjá nágrönnum okkar þar sem sjávarhiti fer sjaldan (og aldrei t.d. í Færeyjum) undir 6°C, sem gerir það að verkum að lúsin heldur sínum framleiðslueiginleikum allt árið um kring með mikilli fjölgun stærsta hluta ársins. Það má því segja að við séum „vel í sveit sett“ hvað laxeldi í sjó og laxalús varðar, en á móti kemur að t.d. vaxtarhraði eldisfisks er hægar en hjá nágrannaþjóðum. Þegar öllu er á botninn hvolft er ég þó afar sáttur við okkar náttúrulega lága sjávarhita, þær aðstæður gefa okkur ótrúlega góð tækifæri til að ala heilbrigðan fisk. Það er ekki nóg með að lúsalyf hafi aldrei verið notuð, þess má einnig geta að sýklalyf hafa heldur aldrei verið notuð gegn hvers kyns sýkingum í sjókvíaeldi hér við land, hvorki í laxi né regnbogasilungi“.

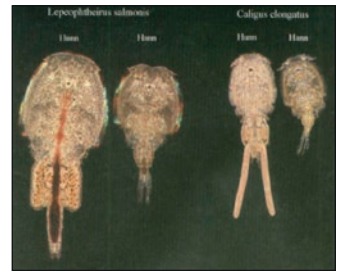
Það virðist því vera að laxlúsin sé ekki áhættuatriði í fiskeldi og Gísli segir ennfremur „Í allri þessari umræðu hefur fólk gleymt því að laxalús er algjörlega eðlilegur hluti náttúrunnar, með sama hætti og lús á trjánum úti í garði hjá okkur“.

En þó ekki hafi hingað til verið notað sýklalyf þýðir það ekki að það muni aldrei verða gert. Upp geta komið sýkingar, munu án efa reyndar koma upp og þá skiptir máli hvernig er brugðist við. Þá þarf regluverk og eftirlit að vera með þeim hætti að notkun sýklalyfja verði ekki viðvarandi. Þar reynir á opinberar eftirlitsstofnanir og sveitarfélög.

Fiskeldisfyrirtækin hafa öll stefnu um reglulega hvíld á svæð-

um í þeim tilgangi að minnka hættu á sýkingum en á það hefur verið bent að fyrirtækin eru mörg, fleiri en eitt í hverjum firði og þau þurfa að sammælast um reglulega hvíld. Um þetta þurfa að gilda stífar reglur og gott eftirlit sem ekki má beygja eftir fjárhagslegum skammtímahagsmunum. Gefum dýralækni fisksjúkdóma aftur orðið:

„Kveðið er á um hvíld eldisvæða í reglugerð um fiskeldi (fyrst í eldri reglugerð nr. 401/2012 og áfram í endurútgefinni reglugerð nr. 1170/2015). Þar stendur í 5. grein: „**Þegar eldi og slátrun hvegg kynslóðar lýkur skal sjókvíaeldissvæði vera í hvíld í a.m.k. 90 daga.**“ Þetta þýðir að þriðja hvert ár eru eldisvæðin í hvíld frá öllu eldi. Þetta er fyrst og fremst gert til að draga úr lífrænu álagi á eldisvæðunum, en það hefur sýnt sig að með slíkri hvíld sjást þess vart/ekki merki um að eldi hafi verið stundað á viðkom-



andi svæði nokkrum mánuðum áður. En einnig má segja að slík hvíld sé góður varnagli ef eitthvað skyldi koma upp á er varðar smitsjúkdóma. Það er þó sjálf kynslóðaskiptingin sem er mikilvægasti þátturinn í sjúkdómavörnum. Hún er hugsuð sem mikilvæg forvörn til að draga úr tjóni ef smitsjúkdómar skyldu koma upp í einni kynslóð, þá er nægjanleg fjarlægð á milli kynslóða (sjókvíaeldissvæða) til að smit berist ekki á milli og valdi enn meira tjóni. Þetta er sem sagt fastsett í reglugerðinni og fyrirtækin sjálfhafa því ekkert svigrúm hvað það snertir“

Talsverðar umræður eru um lyfjanotkun á fiskeldi og engum blöðum er um það að fletta að í Noregi er vandamálið viðamikil og alvarlegt. Staðan á Íslandi er, ennþá að minnsta kosti, þannig að lyf eru ekki notuð og laxalús ekki vandamál.

Gísli Jónsson, dýralæknir fisksjúkdóma hjá Matvælastofnun hafði þetta að segja í samtali við Bæjarins besta.

„Norðmenn eru fyrir margt löngu komnir í ógöngur með sín mál er varðar skipulag á meðhöndlun gegn laxalús í sjókvíum. Þeirra stóra vandamál í dag er að yfirvöld settu of fljótt allt of lág viðmið í fjölda lúsa með tilliti til meðhöndlunar, ekkert annað land er með svo lág viðmið. Með þessu á ég við að það má vart sjá lús í kvíum þá ber eldisstöðinni skylda til að hefja lyfja- og/eða efnameðhöndlun, og ekki bara viðkomandi eldisstöð heldur öllum stöðvum á svæðinu. Sá lúsafföldi sem þarna er miðað við (max. 0,5 kynþroska kvenlús pr. fisk) hefur engin áhrif á eldislaxinn, enda lifir hann í góðu jafnvægi með sníkjudýrinu með margfalt meiri fjölda lúsa í sínu náttúrulega umhverfi. Ástæðan fyrir þessum ströngu mörkum var mikill þrýstingur frá stangveiðigreininum þar sem

þess var krafist að lúsinni væri nánast haldið á „núlli“ svo ekki væri tekinn neinn séns með að villturfiskur í fjörðunum, ekki síst sjóbirtingur, en líka niðurgönguseiði laxa úr ám í sjó á vorin, yrðu ekki fyrir óþarfa „áreiti“ frá kvíalús. Síðan hefur sýnt sig að lúsin er afar fljót að bregðast við þessum meðhöndlunum með því að verða ónæm eða þolin gegn öllum þeim lyfjum sem komið hafa fram á sjónarsviðið. Þegar sú staðreynd blasir við og fyrirtækin eru farin að nota ótæpilega lyf út í umhverfið (sem jafnvel virka ekki eða mjög illa) þá þykir ekki góð latína að snúa afþessari óheillabráut og slaka á kröfumum. Yfirvöld eru því komin í mikla klemmu þrátt fyrir góðan vilja í upphafi.

Hér á landi hafa lyf gegn laxalús aldrei verið notuð þau 25 ár sem ég hef fylgst með þróun mála – og slík notkun hefur heldur aldrei komið til álita. Lega landsins, fyrst og fremst með tilliti til hitastigs sjávar, gerir það að verkum að sníkjudýrið á afar erfitt uppdráttar hér við land. Það hefur sýnt sig að lúsin þolir illa sjávarhita undir 4°C, hún getur að vísu lifað og fjölgað sér undir þeim mörkum en afkvæmin ná sér vart á strik. Af flestum okkar eldisvæðum í sjó



## Nýr burðarás í atvinnulífið



Mikil uppbygging starfsemi í tengslum við fiskeldi í Ísafjarðardjúpi stendur nú fyrir dyrum í Bolungarvík, en fyrst liggur þó fyrir að ljúka þarf lögbundnu ferli við mat á umhverfisáhrifum.

Gjarnan er miðað við þá þumalputtareglu að eldi á þúsund tonnum af laxi geti skapað 15 störf. Það er því varla ofsögum sagt að störf in í Bolungarvík sem tengjast fiskeldi geti orðið á annað hundraðið innan örfárra ára. Afleidd störf eru af ýmsu tagi. Þar má nefna sérhæfð störf við sjálfar kvíarnar, ýmis iðnaðarmannastörf við viðhald búnaðar og störf við flutninga á afurðum og aðföngum. Gangi áætlanir eftir má gera ráð fyrir að fyrstu laxaseiðin verði sett í kvíar á árinu 2018 og að slátrun á fiski geti hafist á árinu 2020.

Á árinu 2015 var 15 þúsund tonnum af fiski landað í Bolungarvík. Með tilkomu fiskeldis gæti sú tala hæglega tvöfaldast auk þess sem reikna má með að fódurmagnið væri meira en framleiddur lax. Heildarmagn af bolfiski, laxi og fódri sem færi um höfnina gæti þá verið um

45 þúsund tonn. Þau störf sem skapast af starfsemi sjálfri og önnur afleidd störf eru kærkomin við bót við atvinnulífið í Bolungarvík.

Nú stendur fyrir dyrum að meta umhverfisáhrif af fyrirhuguðu laxeldi Arnarlax hf. í Ísafjarðardjúpi og hefur Skipulagsstofnun óskað eftir því að fyrirtækið eigi samráð við stofnunina við undirbúning að gerð tillögu matsáætlunar. Rétt er að hafa í huga að Vestfirðir frá Látrabjargi og allt að Geirólfsgrúpi hafa verið opnir fyrir eldi laxfiska allt frá árinu 2001 þegar settar voru takmarkanir á eldi laxfiska á ýmsum öðrum svæðum við strendur Íslands.

Bæjarráð Bolungarvíkur hefur fagnað fyrirhuguðu laxeldi Arnarlax hf. í Ísafjarðardjúpi og í Jökulfjörðum í bókun sinni þann 22. mars sl., enda bendir margt til þess að starfsemi fyrirtækisins eigi eftir að verða einn af burðarásu atvinnulífsins á staðnum innan tíðar.

*Elías Jónatansson,  
bæjarstjóri í Bolungarvík*

## Fiskeldi og framtíð samfélaga á Vestfjörðum



Þó að vöxtur fiskeldis hafi fram að þessu að mestu átt sér stað á suðurfjörðum Vestfjarða hefur Ísafjarðarbær fylgst vel með þróun þessara mála mörg undanfarin ár. Umsóknir um fiskeldisleyfi og beiðnir um álit á fiskeldisáformum hafa lengi og margoft komið til umfjöllunar í nefndum sveitarfélagsins.

Ísafjarðarbær hefur ásamt öðrum sveitarfélögum á Vestfjörðum tekið þátt í gerð nýtingaráætlana, sem eru liður í að móta stefnu í skipulagsmálum m.t.t. fiskeldis, eingöngu er þó lokið nýtingaráætlun fyrir Arnarfjörð. Slík skipulagning er raunar á ábyrgð ríkisins og ætti að vera á þess kostnað, en ríkið hefur ekki sinnt þeirri ábyrgð. Ísafjarðarbær hefur auk þess jafnan krafist þess að fá skipulagsvald yfir svæði sem nær eina sjómílu á haf út frá grunnlínu landhelginnar og þverar þannig alla firði. Við eigum að hafa yfir okkar fjörðum að ráða!

Að öllu óbreyttu stefnir í mikla ásókn í fiskeldi í fjörðum Ísafjarðarbæjar og í Ísafjarðardjúpi og mikinn vöxt á næstu árum. Vænta má 15.000 til 30.000 tonna fiskeldis í Ísafjarðardjúpi

einu saman. Ísafjarðarbær og Ísafjarðarhöfn hentar vel sem aðsetur fyrir fiskvinnslu og iðnað tengdan fiskeldi. Af þeim sökum er nauðsynlegt að ljúka uppbyggingu iðnaðarlóða á Suðurtanga og er undirbúningur þeirra áforma í fullum gangi. Ljúka þarf við miklar landfyllingar, framlengja hafnarbakka við Sundin og steypa nýja hafnarþekju – þetta þarf að gerast á næstu 3–5 árum. Við þetta skapast dýrmætt iðnaðarsvæði með góðu aðgengi að farmskipum. Að því búnu opnast fjölmörg tækifæri, þar á meðal í fiskeldi og tengdum greinum.

Það er afar brýnt að stjórnvöld og löggjafinn vakni nú úr dróma og láti ekki endurtaka sig þau mistök sem urðu þegar fiskiaudlindin var því sem næst gefin úr höndum byggða landsins. Setja þarf eðlilegar leikreglur, þar sem umfram arður framtíðar af fiskeldisleyfum rennur að sanngjörnum hluta til þeirra samfélaga sem hýsa eldisstöðvarnar í fjörðum sínum.

*Gísli Halldór Halldórsson,  
bæjarstjóri Ísafjarðarbæjar*

# Hraðfrystihúsið Gunnvör



Hraðfrystihúsið – Gunnvör hf. var stofnað í Hnífsdal árið 1941 og hefur nýtt auðlindir í og við Ísafjarðardjúp alla tíð síðan eða í 75 ár. Árið 2002 hófst fiskiseldisstarfsemi fyrirtækisins með eldi á þorski sem náði hámarki árið 2009 en það ár var slátrað rúmum 1.000 tonnum af þorski sem allur var unninn í fiskvinnslu félagsins í Hnífsdal. Mikið verðfall varð á þorski árið 2008 og brustu þá rekstrarlegar forsendur fyrir þorskeldinu og er það að mestu aflagt í dag.

Með meira en 10 ára þróunarvinnu í þorskeldi hefur byggst upp mikil reynsla og þekking í fiskeldi innan fyrirtækisins svo og á aðstæðum í Ísafjarðardjúpi. Ýmsar kostnaðarsamar umhverfisránsóknir hafa verið gerðar og almennri þekkingu gagnvart þeim áskorunum sem menn standa frammi fyrir á eldi laxfiska í sjó á norðlægum slóðum hefur verið aflað.

Í desember 2011 var send inn til Skipulagsstofnunar tilkynning um 7.000 tonna eldi á laxi, regnbogasilungi og þorski. Allar götur síðan hefur verið unnið að leyfismálum fyrir slíkt eldi og náðist fyrsta skrefið í þeirri vinnu í apríl á síðasta ári þegar formlegu umhverfismati fyrir eldi á 6.800 tonnum af regnbogasilungi

og 200 tonnum af þorski var staðfest af Skipulagsstofnun. Síðan þá hefur verið unnið að starfs- og rekstrarleyfum sem Umhverfisstofnun og Matvælastofnun gefa út en þau leyfi liggja ekki ennþá fyrir. Jafnframt er nú unnið að umhverfismati fyrir laxeldi og er vonast til að þeirri vinnu ljúki snemma á næsta ári.

Gagnkvæm upplýsingamiðlun hefur átt sér stað við helstu hagsmunaaðila við Ísafjarðardjúp, svo sem veiðiréttareigendur lax- og silungsveiðiáa við Djúp, aðila í ferðaþjónustu, útgerðir línu- og rækjuveiðibáta við Ísafjarðardjúp auk fleiri aðila.

Meðvitað hefur verið litið á Jökulfirði og Hornstrandarfríðland sem perlu ferðaþjónustunnar við Ísafjarðardjúp og hafa þau svæði því verið látin óáreitt sem möguleg fiskeldisvæði. Tillit hefur verið tekið til sjónarmiða þeirra sem eiga hagsmuni í fisk- og rækjuveiðum og eldissvæði afmörkuð með tilliti til þeirra hagsmuna.

Framtíðarsýn Hraðfrystihússins – Gunnvarar er að allar framangreindar atvinnugreinar eigi að geta þróast í sátt og samlyndi til lengri tíma, samfélögunum á norðanverðum Vestfjörðum til hagsbóta.

Framtíðaráform fyrirtækisins eru að klak og seiðaeldi verði byggt upp enn frekar í landi Nauteyrar, innst í Ísafjarðardjúpi þar sem seiðaeldið hefur verið stundað undanfarin ár í dótturfélaginu Háafelli ehf. og seiðin síðan flutt þaðan í sjókvíar í Djúpinu á umsótt svæði. Til hægðarauka hefur sjókvíaeldishlutinn verið færður inn í Háafell þannig að bæði klak, seiðaeldi og sjókvíaeldi eru nú í sama félaginu, Háafelli ehf. sem er að fullu í eigu Hraðfrystihússins – Gunnvarar hf.

*Kristján Jóakimsson,  
Vinnslu og markaðsstjóri*

# Sjötta kynslóð



Í júní 2015 sjósetti Fjarðalax seiðin af sinni sjöttu kynslóð við Hlaðseyri í Patreksfirði og varð þar með langlífasta íslenska laxeldi í sjó. Það er að nokkru leyti ógnvekjandi tilhugsun að vera komin á þann stað og þurfa ávallt að sinna hlutverki jarðýtnunnar sem ryður ófæru brautina fyrir hina sem á eftir koma, en það sem á hefur unnist fram til þessa er því þó mun yfirsterkara.

Frá því hafist var handa hefur okkur jafnt og þétt tekist að sinna stækkandi hópi kröfuharðra viðskiptavina, öðlast víðtækar gæðavottanir og aukið neyslu þessa heilsusamlegu matvæla hér á landi. Ólíklegt er að allir þessir sigrar hefðu hlotist ef ekki væri fyrir þá staðsetningu sem varð fyrir valinu með þetta ævintýrlega verkefni. Allir þeir viðskiptavinir sem gera sér ferð vestur á firði verða hugfangnir af aðstæðum og fyllast eldmóði til

frekara samstarfs. Náttúrulegur hreinleiki og græn ímynd héradsins er vandlítill söluvara og dregur neytendur að vörinni.

Það sem uppi stendur eru þó þær jákvæðu breytingar sem vöxtur fyrirtækisins hefur haft í för með sér á sunnanverðum Vestfjörðum. Uppgangurinn á ekki eingöngu við fjölgun starfsmanna, sem á svæðinu telja í dag um 60 manns, heldur einnig hin fjölmörgu afleiddu störf sem skapast hafa, en ný fyrirtæki hafa verið stofnuð og önnur stækkað til að þjónusta þennan vaxandi iðnað. Okkur er því algjörlega óhætt að viðhalda bjartsýni og enn frekari væntingum inn í framtíðina þegar sjöunda kynslóðin fer ofan í Tálknafjörð komandi sumar.

*Ómar Grétarsson,  
sölu og markaðsstjóri  
Fjarðarlax*

# Ferðamaðurinn og fiskeldið



## Tvíbytnan Garðar Jörundsson.

Atvinnuþróunarfélag Vestfjarða gerði árið 2014 rannsókn á viðhorfum ferðamanna til fiskeldis og kvía í fögnum fjörðum Vestfjarða og skýrsluna má finna á [greinar.atvest.is](http://greinar.atvest.is). Aðspurðir reyndust ferðamenn helst verða ergilegir yfir farþegaskipaumferð eða tæp 20% nefndu það sem neikvæðan þátt, rétt tæp 10% voru pirruð á fiskeldi og skút-

um en annars virtist viðhorf ferðamanna vera gott til þeirrar atvinnustarfsemi sem fram fer á sjó. Sömuleiðis virtist fiskeldi ekki hafa mikil áhrif á ferðamenn og alls ekki koma í veg fyrir þó koma á framfæri áhyggjum af umhverfinu og lögðu áherslu á að fara varlega í þessum efnun, töldu að aukning myndi hafa nei-

kvæð áhrif. Og þó flestir teldu að fiskeldi hefði áhrif á heildarmynd Vestfjarða myndi það ekki endilega skemma ásýnd þeirra.

Bæjarins besta hafði samband við samtök ferðapjónustuaðila á Vestfjörðum og kannaði þeirra viðhorf til fiskeldis. Samtökin hafa fylgst vel með uppbyggingu og áformum um uppbyggingu á fiskeldi enda gætu þau stangast

á við hagsmuni þeirra sem bjóða upp á til dæmis kajakferðir, sjóstangaveiði eða náttúrlífskoðun af sjó og við strendur. Fyrir þarf að leggja hvar kvíar skuli staðsettar og hvernig umferð brunn- og þjónustubáta verður háttað.

Ferðamálasamtökin hafa hingað til ekki gert athugasemdir við staðsetningar kvía en þau leggja

áherslu á friðun Jökulfjarða og Hornstranda. Fyrirhugað eldi Arnarlax á þessum svæðum er því líklegt til að mæta mótspyrnu hjá ferðapjónustuaðilum á Vestfjörðum. Fram kemur í ávarpi Kristjáns Jóakimssonar í blaðinu að fyrirtækið lítur á Jökulfirði og Hornstrandafriðland sem perlu ferðapjónustunnar og þau meðvitað látin óréitt.



# Hagrænu áhrifin af laxeldi



Þegar verið er að meta hag-rænu áhrifin af laxeldi þá skipta forsendurnar miklu máli. Í þeim greiningum sem Atvinnuþró-unarfélag Vestfjarða hefur framkvæmt þá hefur verið reynt að styðjast við opinberar tölur, rannsóknir og heimildir sem hafa verið notaðar til þess að meta atvinnuáhrif og hagræn áhrif af fiskeldi og laxeldi. Greininguna í heild sinni má finna á greiningar.atvest.is.

## Samanburður og grunnforsendur

Til samanburðar hefur verið horft til Noregs og Færeyja varðandi grunnforsendur. Aðstæður í Noregi eru hins vegar talsvert öðruvísi en í Færeyjum.

Í Noregi er laxeldi mjög þroskaður iðnaður og samkeppnishæfni mikil. Sérhæfing hefur átt sér stað og sérhæfð þjónustufyrirtæki hafa sprottið upp í stað þess að eldisfyrirtækin sjálf séu með innan síns starfsliðs sérhæft starfsfólk. Hafa ber í huga að ársframleiðsla í Noregi er rúmlega 1,2 milljónir tonna. Ársverkin í fiskeldi eru tæplega 3300.

Í Færeyjum eru aðstæður öðruvísi og ársframleiðsla er rúmlega 60 þúsund tonn og ársverkin 837. Það má draga þá ályktun að þetta magn og framleiðslumhverfi býður ekki upp á jafn marga möguleika fyrir sérhæfð þjónustufyrirtæki og er í Noregi. Aðstæður í Færeyjum eru því ekki ósvipaðar þeim sem eru fyrir hendi á Vestfjörðum.

## Núverandi staða

Það er mikill kostur að hægt sé að horfa á starfandi fyrirtæki innan Vestfjarða og styðjast við áætlanir þeirra. Í könnunum kom í ljós að í dag eru talsvert fleiri störf á bak við hvert framleitt tonn. Það á sér eðlilegar skýringar þar sem fyrirtækin eru á uppbyggingarskeiði og töluvert af störfum hjá fyrirtækjunum sem snúa að því en ekki straumlínu-

löguðum rekstri.

Gera má ráð fyrir að á Vestfjörðum verði um 40–50 þúsund tonn framleidd árlega og hvert fyrirtæki/framleiðslueining stefnir á að vera með um 10 þúsund tonn hvert um sig. Líklega verður reynt að ná samlegð í vinnslu og mögulega verða þegar upp verður staðið og til lengri tíma 2–3 vinnslur á Vestfjörðum.

## Áhrifin

Verðmætasköpunin í eldisgeiranum gæti orðið jafnstór og hefðbundinn sjávarútvegur er á Vestfjörðum. Velta greinarinnar gæti verið 25–30 milljarðar króna.

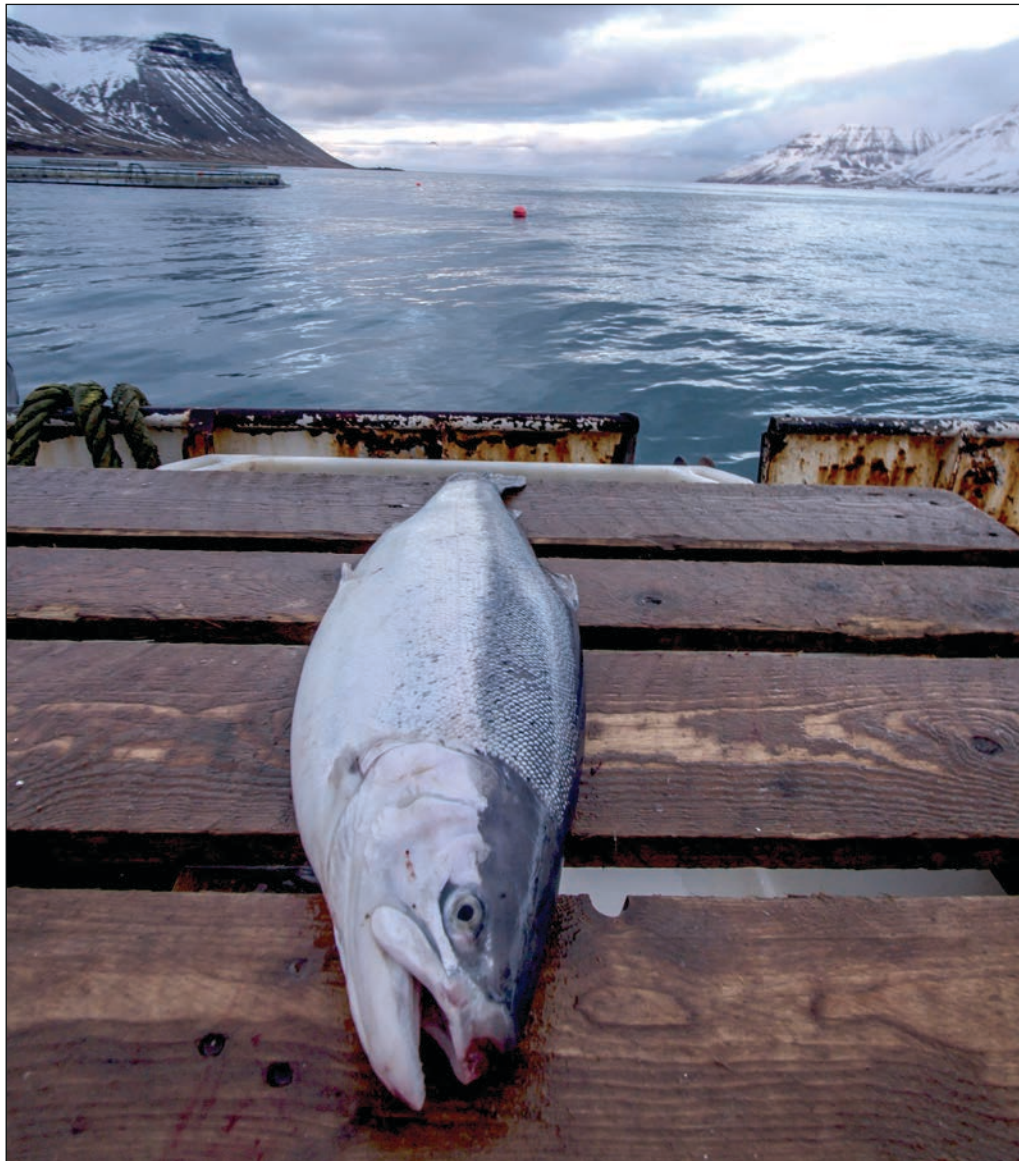
Ársverkin í eldinu gætu orðið 500–700 með launaveltu upp á 2,5–3 milljarða króna sem hefur bein áhrif á stækkun útsvarstekjustofna sveitarfélaga og tekjustofna ríkisins.

Jafnframt má gera ráð fyrir skattalegum áhrifum af laxeldinu til lengri tíma. Það hefur einnig sýnt sig að afkoma er betri í laxeldi en í hefðbundnum sjávarútvegi ef framtíðarhorfur eru bornar saman við stöðuna í Færeyjum.

Í heildina má segja að gangi uppbyggingin eftir þá er hægt að áætla fjölgun íbúa upp á 1200–1400 á Vestfjörðum. Meirihluti starfanna verður fyrir ósérhæft starfsfólk en gera má ráð fyrir að 22% starfanna verði fyrir sérhæft starfsfólk, skrifstofu og stjórnun.

Í ljósi íbúapróunar á Vestfjörðum og merki um stöðnun í kjarnaatvinnugrein svæðisins þá er fiskeldi og sú uppbygging sem henni fylgir mikilvæg fyrir Vestfirði. Að því gefnu að umhverfissjónarmiða sé gætt þá má gera ráð fyrir að áhrifin af eldinu muni styrkja Vestfirði til skemmri og lengri tíma og mun þessi atvinnugrein leggja lóð sín á vogarskálarnar til að snúa langvarandi vörn í sókn.

Neil Shiran Þórisson  
Framkvæmdastjóri Atvest



Mynd: Bernharður Guðmundsson.



## Eldri borgarar

Félag eldri borgara á Ísafirði

heldur aðalfund fimmtudaginn 14. apríl 2016. kl 14:00

í félagsheimilinu NAUSTI Hlíf II Ísafirði.

Dagskrá:

- Venjuleg aðalfundarstörf
- Lagabreytingar
- Frjálssar umræður

Formaður Landssambands eldri borgara mætir á fundinn  
Kaffiveitingar

Stjórnin

# Starfsmenn í fiskeldi

Ef áætlanir fiskeldisfyrirtækja ganga eftir og framleiðsla nær 24.000 tonnum árið 2025 má reikna með að starfsmannafjöldi þeirra verði um það bil 600 manns, þar af um 130 sérfræðimenntaðir. Heildarlaunagreiðslur á ári (miðað við núgildandi verðlag) verða á bilinu 2,5 til 3 milljarðar. Til viðbótar má reikna með talsverðum fjölda afleiddra starfa. Fyrirtæki og stofnanir sem þjóna fiskeldisfyrirtækjum eru m.a.: fódurfyrirtæki, netagerðir, flugfélög, verkfræðistofur, laxavinnslur, ýmskonar þjónustufyrirtæki, sölu- og markaðsfyrirtæki, eftirlitsstofnanir, dýralæknir og háskólastofnanir eins t.d. Hólaskóli o.fl.

Kynjaskipting starfa hallar verulega á konur en að jafnaði eru um það bil 30% starfsmanna hjá fiskeldisfyrirtækjum konur.

Að sögn Finnþórs Sveinbjörnssonar formanns Verkalýðsfélags Vestfirðinga, hefur félagið lagt áherslu á gott samstarf við forsvarsmenn fiskeldisfyrirtækjanna en um leið veitt þeim ákveðið aðhald og aðstoð er varðar réttindi og kjaramál.

Landsambandi fiskeldisstöðva telur einsýnt að fiskeldisfyrirtækin kjósi eftir því sem mögulegt er að ráða heimamenn til starfa og muni hér eftir sem hingað til leggja áherslu á gott samstarf við stéttarfélög og virða lög og reglur. Landsambandinu er ekki kunnugt um að neitt fiskeldisfyrirtækjanna á Vestfjörðum hafi nýtt sér þjónustu starfsmanna-

leiga. Aðspurð töldu sveitarfélögin að ekki væri hægt að gera kröfu á fyrirtækin að heimamenn gengju fyrir um störf. Elías Jónatansson bæjarstjóri í Bolungarvík orðar þetta svona:

„Sveitarfélagið getur ekki sett slíkar skyldur á atvinnulíf, enda er Bolungarvík hluti af atvinnusvæðinu við Ísafjarðardjúp og íbúar byggðarlaganna ganga margir hverjir í störf í öðru byggðarlagi en þeir búa. Bolungarvíkurkaupstaður mun hinsvegar ávallt leggja sig fram um að gera bæinn eftirsóknarverðan fyrir nýja og núverandi íbúa og virka þannig hvetjandi á að þar vilji fólk búa“.

Þórir Sveinsson, starfandi bæjarstjóri í Vesturbyggð, telur æskilegt að helstu stjórnendur þessara fyrirtækja séu með lögheimili á svæðinu, þá renna útsvarstekjur vegna þeirra til svæðisins og nýtist til uppbyggingar innviða. Gísli Halldór Halldórsson, bæjarstjóri Ísafjarðarbæjar tekur undir með Þóri og telur að þrátt fyrir að ekki sé hægt að gera kröfu um að heimamenn gangi fyrir um vinnu ættu allir starfsmenn fyrirtækjanna að færa lögheimili sitt á staðinn.

## Samfélagsleg ábyrgð

Bæjarins besta varpaði þeirri spurningu til fiskeldisfyrirtækja hvort þau hefðu mótað sameiginlega stefnu með samfélagsábyrgð að leiðarljósi þar sem áherslan er á uppbyggingu í sátt við samfélag og umhverfi. Eftir því sem

næst verður komist eru þau ekki með sameiginlega stefnu en að sögn Landssambands fiskeldisstöðva hafa þau öll tekið virkan þátt í samfélagsmálum á sínum starfssvæðum. Aðeins tvö fyrirtækjanna svöruðu þessum spurningum sjálf. Kristján Jóakimsson svarar svona fyrir hönd Hraðfrystihússins Gunnvarar

„Einfalda svarið er að í því [samfélagsábyrgð] felist að fyrirtækið axli ábyrgð á þeim áhrifum sem það hefur á fólk og umhverfið, þannig að úr verði gagnkvæmur ávinningur fyrir samfélagið og fyrirtækið sjálft. Það stuðli að sjálfbærri þróun, þar með talið heilsufari og velferð samfélagsins. Sjálfbær þróun byggir síðan á því að tekið sé tillit til þriggja megin þátta: efnahagslegs, umhverfislegs og félagslegs.“

Því má segja að umhverfismatsvinnan sem við höfum unnið að sé hluti af því sem felist í samfélagslegri ábyrgð fyrirtækisins. Til viðbótar við áhrif á lífræna þætti sem eldið veldur eins og álág á botndýralíf undir og við kvíar sem og þvert í gegnum vatnssúluna upp að yfirborði er einnig fjallað um félagslega og efnahagslega þætti á atvinnusvæðinu á norðanverðum Vestfjörðum sem verða fyrir áhrifum af eldinu. Því má líta á það sem hluta af samfélagslega ábyrgðarhugtakinu að skoða vel með hvaða hætti eldið getur haft áhrif á aðra atvinnustarfsemi og sam-

félögin á svæðinu, bæði jákvæða og neikvæða. Þessi vinna þarfað vera fagleg og málefnaleg og ekki endilega til þess fallin að vinna í gegnum fjölmiðla eða á samfélagsmiðlum. Sumir hagsmunaaðilar hafa tilhneigingu til að vera mjög óábyrgir, og ekki hvað síst samfélagslega óábyrgir, í sínum málflutningi í fjölmiðlum (og sem síðan endurspeglast á samfélagsmiðlum) þegar þeir fara fram með fullyrðingar um okkar laxeldisáform, trekk í trekk, sem eiga ekki við nokkur rök að styðjast.

Einn hluti af samfélagslegu ábyrgðinni er að fyrirtæki fari eftir settum lögum og reglum sem og almennu siðferði. Í okkar fyrirtæki er, og hefur verið, alla tíð skýr stefna að virða lög og reglur og sama gildir um vinnu okkar í lexfismálunum. Mögulega hefur það komið niður á framgangi vinnunnar en „mótaðilinn“, opinberar stofnanir (Skipulagsstofnun, úrskurðanefnd umhverfis og auðlindamála, Umhverfisstofnun og Matvælastofnun), hafa margbrotið þær reglur sem þeim er ætlað að vinna eftir, sérstaklega hvað tímafresti áhræfir. Hér er ekki endilega verið að tala um daga eða vikur heldur svo mánuðum skiptir. Á þeim bænum virðist enginn bera ábyrgð!“

Ómar Grétarsson sölu- og markaðsstjóri hjá Fjarðarlaxi lýsir samfélagsábyrgð Fjarðarlax svona:

„Fjarðalax þarf samkvæmt

gæðavottunum að standa undir ýmislegri almennri samfélagslegri ábyrgð, en við teljum helstu skyldur okkar vera til samfélagsins á sunnanverðum Vestfjörðum, þar sem starfsemi fyrirtækisins er. Við höfum m.a. gert okkar besta í að styrkja barna-, unglinga- og íþróttastarf á svæðinu. Styrkir hafa einnig verið veittir til fjölmargra félagslegra viðburða, svo sem Lionsklúbbsins, björgunarsveita o.fl., auk þess sem matargjafir hafa verið veittar við öll helstu tækifæri.“

## Umhverfisstefna

Bæjarins besta varpaði fram þeirri spurningu til fiskeldisfyrirtækja og sveitarfélaga hvort þau hafi umhverfisstefnu og hvort það væri samhljómur þeirra í millum.

Í farvegi er vinna við sameiginlega umhverfisstefnu fiskeldisfyrirtækja sem Landssamband fiskeldisstöðva vinnur að í samstarfi við fyrirtækin, hvert og eitt fyrirtæki ber þó ábyrgð á að framfylgja þeim.

Sveitarfélögin á Vestfjörðum hafa verið að vinna í umhverfisstofnun, Earth Check, ekki síst til að undirstrika gæði Vestfjarða fyrir ferðafólki. Fyrirtækjum í fiskeldi og öðrum sjávarútvegi vilja að haldið sé áfram í þessari vinnu og telja það í þágu sinna hagsmuna. Sveitarfélögin hafa fengið brons-vottun en mega spýta í lófana til að sækja fullnaðarvottun frá Earth Check.



Mynd: Bernharður Guðmundsson.





# Fiskeldi á Vestfjörðum – uppbygging atvinnu til lengri tíma



Undanfarin ár hefur fiskeldi verið að ryðja sér í æ ríkari mæli til rúms í vestfirsku atvinnulífi og þá sérstaklega á suðurfjörðum Vestfjarða. Vöxtur fyrirtækjanna hefur verið það ör að við hljótum að velta upp ýmsum spurningum er varðar þær hindranir sem fiskeldisfyrirtæki á Vestfjörðum standa frammi fyrir. Helstu hindranir hljóta að vera flutningur afurða út af svæðinu og flutningur fódurs inn á svæðið ásamt vaxandi mannaflapörf til starfa við fiskeldið. Þá hljótum við Vestfirðingar að spyrja að því hvort fyrirtækin séu komin hingað til að vera og skapa hér öflugan atvinnugrein til frambúðar eða er eingöngu verið að nýta svæðið sem auðlind til framleiðslu og ef önnur svæði bjóðast þá flytji fyrirtækin sig um set með tilheyrandi fólksflóta?

Vestfirðingar hafa því miður orðið áþreifanlega varir við að þegar veiðiheimildir voru gerðar að eign og fóru að ganga kaupum og sölum þá varð atvinna ótryggari. Verstu dæmin því tengd þekkjum við á Bíldudal, Flateyri, Súðavík og Þingeyri, hvar heimamenn í fiskvinnslu hafa selt aflaheimildir í burtu með tilheyrandi atvinnumissi og fólksflóta. Í dag ganga fiskeldisleyfi í Noregi kaupum og sölum, má sjá þar ákveðin samhljóð með frjálsu framsali aflaheimilda hér á Íslandi. Ætli íslensk stjórnvöld eða sveitastjórnir hafi mótað sér stefnu varðandi meðferð eldisleyfanna þannig að ekki fari fyrir þeim líkt og með frjálsa framsalið á aflaheimildunum sem betur hefði aldrei orðið? Í versta falli gætu Vestfirðingar setið uppi með sömu stöðu

varðandi fiskeldið og Norðmenn, verði fiskeldisleyfin gerð að eign.

Vonandi er hér um algjöra hrakspá að ræða og fiskeldisleyfi verða aldrei gerð að söluvöru sem kemst á hendur fárra og verði síðan seldar í burtu. Áriðandi er að setja einhverskonar byggðafestu á leyfin þannig að arðurinn af nýtingu auðlinda svæðisins komi svæðinu sjálfu að sem bestum notum. Eldisleyfin má alls ekki gera að eign fárra einstaklinga.

Í þessu samhengi er rétt að velta upp hvort fyrirtækin muni leggja áherslu á aðgang heimafólks að atvinnu við hina ört vaxandi atvinnugrein. Í samtölum mínum við forsvarsmenn fyrirtækjanna er lögð megin áhersla á að skapa atvinnu á þeim svæðum sem uppbygging í fiskeldi er þegar hafin. Allflest fyrirtækin leggja einnig ríka áherslu á að greiða góð laun, enda um mikla erfiðisvinnu að ræða, vinnu sem síðan skapar fyrirtækjunum mikinn arð ef vel er að málum staðið. Þá riður á að starfsfólkið fái að njóta hluta arðsins í formi góðra launa og bónum eftir því sem við á.

Vissulega hljótum við að velta upp þeirri spurningu að fyrirtæki sem ekki eru í meirihlutaeigu heimamanna, hvaða samfélagslegu ábyrgð og skyldu þau telja sig hafa til að starfa áfram á svæðinu. Einungis tvö af þeim fyrirtækjum sem eru í

fiskeldi á Vestfjörðum eru með höfuðstöðvar sínar á svæðinu. Vonandi er slíkt ekki vísbending um að ef harðnar á dalnum þá pakki hinir saman og hverfi á brott. Ég vil ekki trúá því, enda hafa flest þeirra lagt í hundruð milljóna fjárfestingu á svæðinu undanfarin ár.

Verkalyðsfélag Vestfirðinga (Verk Vest) hefur lagt áherslu á gott samstarf við forsvarsmenn fyrirtækjanna og veitt fyrirtækjunum ákveðið aðhald og einnig aðstoð er varðar réttinda- og kjaramál starfsfólks, sem að

langstærstum hluta eru félagsmenn í Verk Vest. Félagið hefur einnig lagt áherslu á gott samstarf fyrirtækjanna við trúnaðarmenn félagsins og að aðbúnaður og öryggismál starfsfólks séu alltaf fyrsta flokks. Það er von forystu- og trúnaðarfólks Verk Vest að fiskeldisfyrirtækin stuðli að fjölskylduvænum vinnustöðum sem bjóða góð laun í öruggu starfsumhverfi.

*Finnboogi Sveinbjörnsson,  
formaður Verkalýðsfélags  
Vestfirðinga*

## Til sölu



Ti sölu 31 feta bátur. Vél Yanmar, 125 hestöfl, ganghraði 11-12 mílur. Tilvalið fyrir 2 fjölskyldur td. Svefnpláss fyrir 4-5. Til greina kemur að taka seljanlegan bíl upp í hluta kaupverðs.

Uppl :864 3336 Jón.



# 100 ár frá stofnun Verkalýðs- félagsins Baldurs á Ísafirði

Í dag eru 100 ár frá stofnun Verkalýðsfélagsins Baldurs á Ísafirði. Í tilefni þess að Baldur og Sjómannafélag Ísfirðinga eiga 100 ára starfsafmæli á þessu ári verður opnuð sýning í Gamla sjúkrahúsinu, safnahúsi Ísfirðinga, 16. apríl.

Það var 1. apríl 1916 sem 44 verkamenn á aldrinum 18–66 ára stofnuðu Verkmannafélag Ísafjarðar einsog það hét í fyrstu. Í ársbyrjun 1917 var nafni félagsins breytt og hét eftir það **Baldur**. Stjórn félagsins skipuðu Sigurður H. Þorsteinsson formaður, Kristján Dýrfjörð Kristjánsson varaformaður, Jón Gunnar Hallgrímsson ritari og Magnús Jónsson gjaldkeri. Félagið náði fljótt útbreiðslu meðal verkakarla í kaupstaðnum og í árslok voru félagsmenn orðnir 89.

Árið 1916 var viðburðaríkt í sögu alþýðusamtakanna. Fyrir um veturinn, hinn 5. febrúar, var Hásetafélag Ísfirðinga stofnað, síðar nefnt **Sjómannafélag Ísfirðinga**. Um sama leyti, 12. mars 1916, voru Alþýðusamband Íslands og Alþýðuflokkurinn stofnuð af sjö verkalýðsfélög-

um í Reykjavík og Hafnarfirði. Samtökin eiga því aldarafmæli um leið og Baldur og Sjómannafélagið. Verkamenn í Baldri gengu til liðs við heildarsamtök verkalýðsins, Alþýðusamband Íslands, í ársbyrjun 1917.

Karlarnir í Baldri fóru sér hægt í samskiptum við atvinnurekendur fyrstu árin. Þeir reyndu að fá vinnutímamann stytta úr 12 í 10 stundir á dag, en þegar atvinnurekendur hótuðu hörðu, gáfu þeir eftir. Í staðinn leituðu Baldursfélagar við að efla félagsskapinn með sameiginlegum innkaupum á kolum og öðrum nauðsynjum, mótekju og garðrækt. Kjarabaráttan var látin bíða, enda tíðin erfið á árum fyrri heimsstyrjaldar 1914–1918 og frostavetrarins 1918.

Verkakonur á Ísafirði fengu ekki inngöngu í Baldur fyrstu árin. Þær stofnuðu sitt eigið félag veturinn 1917, settu fram kröfur um hærri laun og styttri vinnudag og fóru í verkfall til að fylgja þeim eftir. Atvinnurekendur á Ísafirði neituðu öllum samningum við félagið og urðu konurnar að láta undan síga. Í

kjölfarið lognaðist félag þeirra útaf. Það sama hafði gerst árið 1906 þegar fyrsta verkalýðsfélagið á Ísafirði fór í verkfall, sem var kveðið niður á köldu vori. Þannig voru fyrstu spor verkalýðsbaráttunnar mörkuð erfiðleikum og mótdrægni. Árið 1924 gengu verkakonur til liðs við Baldur og upp frá því var verkalýðsfélagið sameiginlegt öllu verkafólki á Ísafirði.

„Það er ofurmagn þrælsóttans fyrir auðvaldinu, sem vinnur á móti og niðurdrepur alt sjálfstæði yðar,“ sagði Ólafur Ólafsson verkamaður á Ísafirði, stundum kallaður „ræðumaður“. Hann var ódrepani málsvari félagsskapar verkafólks og ritaði stundum greinar í blöð á Ísafirði. Ólafur var síðar gerður heiðursfélagi í Baldri. Og „þrælsóttinn“ átti eftir að hverfa því Verkalýðsfélagið Baldur varð öflugasta verkalýðsfélag á Vestfjörðum og forystufélag í verkalýðshreyfingunni. Fyrst reyndi á samtakamáttinn árið 1921 þegar sló í brýnu gagnvart atvinnurekendum. Þá var Finnur Jónsson, póstméistari og síðar alþingismaður Ísfirðinga,

formaður í félaginu. Glímuni við atvinnurekendavaldið lauk með sigri eftir verkfall árið 1926, þar sem Baldur náði framskriflegum samningum og viðurkenningu á samningsrétti félagsmanna og forgangi til vinnu. Þaðan í frá var ekki efast um rödd Baldurs. Á þessum árum voru forystumenn félagsins jafnframt oddvitar í meirihluta jafnaðarmanna í bænum. Finnur Jónsson var formaður Baldurs til ársins 1932.

Þá tók Hannibal Valdimarsson við og af honum Helgi Hannesson. Þeir urðu báðir síðar forsetar Alþýðusambands Íslands.

Á kreppuárunum réðust Verkalýðsfélagið Baldur og Sjómannafélag Ísfirðinga í það stórvirki að reisa samkomuhús í hjarta bæjarins. Alþýðuhúsið reis á árunum 1934–1935 og unnu margir verkamenn og sjómenn í sjálfböðavinnu við að grafa grunn hússins. Forystu fyrirbyggingunni hafði Hannibal Valdimarsson.

Forystumenn Baldurs aðstoðuðu við stofnun verkalýðsfélaga í nágrennabyggðum

Ísafjarðar, í Hnífsdal 1924, í Súðavík 1928, á Hesteyri 1930, Suðureyri 1931 og í Bolungarvík 1932. Á flestum stöðum þurfti verkafólk að berjast hart fyrir tilverurétti félaganna og samningsrétti. Stuðningur Baldursfélaga og annarra félaga innan Alþýðusambands Íslands skipti þá sköpum fyrir örlög fámennra og veikburða félaga.

Baldursfélagar stóðu jafnframt að stofnun Verkalýðssambands Vesturlands árið 1927, sem síðar varð Alþýðusamband Vestfjarða. Á vegum Alþýðusambandsins voru kjör verkafólks og sjómanna á Vestfjörðum samræmd í kringum 1950, en áður höfðu laun verkafólks oft verið lægri á hinum smærri stöðum. Samstaða Baldursfélaga réði miklu um að félögin á Vestfjörðum náðu þeim áfanga.

Á síðari árum hafa margir áfangar náðst í réttinda- og kjarabaráttu verkafólks. Má þar nefna orlof, atvinnuleysisbætur, jöfn laun karla og kvenna, veikindaréttur, lífeyrissjóðir og starfsmenntunarsjóðir. Allir þessir áfangar hafa náðst í

# NÁM MEÐ STARFI



## D R E I F N Á M

Borgarholtsskóli býður upp á nám fyrir:

- Félagssliða
- Viðbótarnám félagsliða
- Leikskólaliða
- Viðbótarnám leikskólaliða
- Félags- og tómstundaliða
- Stuðningsfulltrúa í skólum

**Umsóknarfrestur er til 1. júní.**

**Upplýsingar um námið veitir Þórkatla Þórisdóttir  
í síma 8561718 Netfang: [thorkatla@bhs.is](mailto:thorkatla@bhs.is)**



Borgarholtsskóli  
bókmennt • handmennt • siðmennt

# Nám á netinu



gegnum kjarasamninga verkafólks. Verkalýðsfélagið Baldur á Ísafirði var öflugur málsvari verkafólks alla síðustu öld í samstarfi við önnur félög í Alþýðusambandi Vestfjarða, Verkamannasambandi Íslands og Alþýðusambandi Íslands. Verfall Baldursfélaga og fleiri verkalýðsfélaga á Vestfjörðum árið 1997 vakti athygli um allt land og sýndi að verkafólk gat látið til sín taka með samstöðu og áráði.

Verkalýðsfélagið Baldur var eitt af níu félögum sem sameinuðust í Verkalýðsfélagi Vestfirðinga árið 2002. Næstu ár gengu fleiri félög til liðs við Verk Vest og gerðust deildir í félaginu, þar á meðal var Sjómannafé-

lag Ísfirðinga. Verkalýðsfélag Vestfirðinga sameinar verkafólk, sjómenn, verslunarmenn og iðnaðarmenn frá nær öllum Vestfjörðum, frá Hólmavík til Reykhóla í eitt öflugt stéttarfélag.

Verkalýðsfélagið Baldur var stofnað fyrir 100 árum til að vinna að auknum réttindum og bætum kjörum verkafólks undir áhrifum frá hugsjónum um jöfnuð og réttlæti. Þær hugsjónir eru enn í fullu gildi. Merkið sem verkamenn og sjómenn reistu veturinn og vorið 1916, er nú haldið á lofti af félögum Verkalýðsfélags Vestfirðinga

*Finnboði Sveinbjörnsson,  
formaður Verkalýðsfélags  
Vestfjarða*

**Formenn Verkalýðsfélagsins Baldurs:**

Sigurður H. Þorsteinsson	1916-1920
Stefán J. Björnsson	1920-1921
Finnur Jónsson	1921-1932
Hannibal Valdimarsson	1932-1939
Helgi Hannesson	1939-1949
Guðmundur G. Kristjánsson	1949-1954
Björgvin Sighvatsson	1954-1957
Sverrir Guðmundsson	1957-1968
Pétur Pétursson	1968-1974
Pétur Sigurðsson	1974-2002

**Formenn Baldurs,  
deildar innan Verkalýðsfélags Vestfirðinga**

Róbert B. Jóhannesson	2003-2005
Ólafur Baldursson	2005-2016

ÞETTA VERÐUR EKKERT AUÐVELDARA.

# ÞÚ VERÐUR BARA BETRI.

MEIRI ÁTÖK. MEIRI HLEÐSLA. MEIRI ÁRANGUR.



KOLBEINN SIGÞÓRSSON, LANDSLIÐSMAÐUR Í KNATTSPYRNU



**HLEÐSLA**  
ÍPRÓTTADRYKKUR

100%  
HÁGÆÐA  
PRÓTEIN

HVER SEM ÍPRÓTTIN ER, ÞÁ ER MARKMIÐIÐ ALLTAF AÐ VERÐA BETRI.  
HLEÐSLA ER ÍPRÓTTADRYKKUR ÚR NÁTTÚRULEGUM ÍSLENSKUM  
HÁGÆÐAPRÓTEINUM SEM BYGGIR UPP VÖÐVANA.  
MEIRI ÁTÖK. **MEIRI HLEÐSLA.** MEIRI ÁRANGUR.





## Sportið í beinni...

### fimmtudagur 7. apríl

18:30 Dominos deild karla  
19:00 Augusta Masters  
19:00 Villarreal - Sparta Praha  
19:00 Athletic - Sevilla  
19:00 B Dortmund - Liverpool  
19:00 SC Braga - Sh Donetsk  
21:10 Dominos Körfuboltakv

### föstudagur 8. apríl

19:00 Augusta Masters  
19:00 Meistarad í hestaþr.  
00:30 D Maver. - M Grizzlies

### laugardagur 9. apríl

11:35 West Ham Utd - Arsenal  
13:25 W Bremen - Augsburg  
13:50 Cr Palace - Norw City  
13:50 Swansea City - Chelsea  
13:50 Watford - Everton  
13:50 A Villa - Bournemouth  
13:50 Southmpton - Newc Utd  
13:55 Real Madrid - Eibar  
16:20 Manchester City - WBA  
18:25 R Sociedad - Barcelona  
18:40 Milan - Juventus  
19:00 Dominos deild karla  
19:00 Augusta Masters

### sunnudagur 10. apríl

12:20 Sunderland - Leicester C  
12:55 Napoli - Verona  
12:55 Sampdoria - Udinese  
14:50 Liverpool - Stoke City  
14:50 Tottenham - Man Utd  
15:25 Köln - Bayer Leverkusen  
18:00 UFC Fight Night:  
Rothwell vs Dos Santos  
18:00 Augusta Masters  
18:30 Dominos deild karla  
18:50 Leikur í 8 liða úrslitum  
21:10 Dominos Körfuboltakv

### mánudagur 11. apríl

18:40 Roma - Bologna  
18:40 Nott Forest - Brighton  
21:00 Messan  
Þriðjudagur 12. apríl  
18:30 Man City - P. St. Germ  
18:30 Real Madrid - Wolfsburg  
20:45 Meistaradeildarmörkin  
**miðvikudagur 13. apríl**  
18:30 Atl Madrid - Barcelona  
18:30 Benfica - B Munchen  
(Opin dagskrá)  
20:45 Meistaradeildarmörkin  
(Opin)  
21:10 Körfuboltakvöld

## Helgarveðrið

### Á föstudag:

Austan- og norðaustan 8-15 m/s og víða él, en kólnar í veðri.

### Á laugardag og sunnudag:

Norðanátt og dálítill él á N- og A-landi, annars bjartviðri og fremur svalt.

### Á mánudag:

Hægviðri og úrkomulítið, en áfram svalt.

# Krossgátan

		LAND	RÓFA	HÖRFA	MUNNI		KVERK	HELGI-MYNDIR
	ÍPRÓTT							
	GRÍN					KLAFI FYRIR- FERÐ		
	FUGLA- HLJÓÐ				SJÁÐU RISPA			
	STRITA						ÓNEFNDUR	
	FARÐI							
	↓	ÓTRYGGUR	SIGUR TVEIR EINS			SMÁBÁTUR REFSING		
VEGA- HÓTEL					LÚÐUR SKÍRNAR- NAFN			SÉRSTAK- LEGA
BEYGUR				REISA STEFNA			MYLSNA	
TVEIR EINS			SKREFA SEYTLAR				BÓK- STAFUR AÐ AUKI	
EIGA HEIMA				SPRÆKUR		KROT STANSA		
GRÖM				ELSKULEGUR HÆÐNIS- BROS				ÓFYRIRSÉÐ
		FLAT- ORMUR EFTIRRIT			ÍPRÓTT MARÐAR- DÝR			
AÐALS- TITILL				ÞUS ÁÆTLUN			BAKSA	
FRÁ			RJÚFA KLAKA			TÍMABILS	KAUPSTAÐ GARÐS- HORN	
TIPL					RISPAN			
GLÓÐA					FRERI			
BORÐA				GNEISTA				

## BÍLAVERIÐ ehf

Hjólbarðapjónusta  
Smurpjónusta

Smáviðgerðir

Sindragötu 14 • 400 Ísafirði  
Sími 456 3501 • www.bilaverid.is

## H.V. UMBOÐSVERSLUN ehf

Suðurgötu 9 • 400 Ísafjörður • Sími 456 4666 • Netfang hekla.vestfj@hafsteinn.is



## HEKLUSALURINN

Nýir bílar og notaðir

Þjónusta í heimabyggð frá 1983

# Lausn á síðustu krossgátu

				GÆLA VIÐ	HVIKA	INNYFLI		TVEIR EINS	GÁIR	FUGL	
				HVEL	K	R	I	N	G	L	A
				BÓK-STAFUR	J	O	Ð	SEGUR SNÚA HEYI	G	E	R
				TÚN	A	K	U	R	TVEIR SJÁVAR- MÁL	I	I
				ÁLETRUN	S	K	R	I	F	T	KASSI
				ÁTT BLAÐUR	S	A	PUS PISS	F	J	A	S
SUNDLA	S	V	I	M	A	DEILA EYDA	P	J	A	R	K
KNÚSAST	K	E	L	A	ÁLIT ÚTUNGUN	S	V	A	R	SNÖGGUR	R
BOGI	Ý	R	JÁRNA HÓTA	S	K	Ó	A	SAMTÖK MISSA	A	S	Í
HLÓDIR	S	T	Ó	SETT LABBAD	L	A	G	T	ÓNEFNDUR KIRNA	N	N
MUNNBITI	T	U	G	A	SKADA SKÍTUR	S	A	K	A	SKYNDI- SALA	
	R	KLÆDALEYSI HLUTI FRÆVU	N	E	K	RÍKI SJÚK- DOMUR	P	E	R	Ú	
NIÐUR	O	F	A	N	SEYTLAR GÁSKI	A	G	A	R	TOGVINDA	T
GJALD- MÍÐILL	K	R	VÆNLEIKI GILDING	G	Æ	Ð	I	FARFA	VÖRU- MERKI SYIF	S	S
MÆTIR	K	Æ	M	I	R	GÓNA	G	L	Á	P	A
YNDIS	U	N	A	Ð	S	NAFNBÓT	T	I	T	I	L
RIT- VINNSLU- FORRIT	R	I	T	I	L	L	SPJALLA	T	A	L	A

## Sudoku þrautir

2			5			9		7
7	6	9				1		
3	1	5	7	2	9	8	4	
1				5	4	3		
	5			3	8			
6	8							1
8	3	1	4	6	5		9	2
		4	9	8				
	2	6		7				

					2			
2	4	7						5
	1				3		8	
					4		9	1
			8			2	3	
	2	4		6				
				8				6
7	9			5	1			
4	3	8						



## Húsnæði óskast

Þýðingamiðstöð utanríkisráðuneytisins leitar að húsnæði á Ísafirði fyrir starfsemi miðstöðvarinnar frá og með 1. maí nk.

Gera þarf ráð fyrir plássi fyrir þrjá starfsmenn, auk þess sem kröfur eru gerðar um sameiginlega aðstöðu, s.s. snyrtingu og kaffiaðstöðu. Nettengingar þurfa að vera mjög góðar.

Áhugasömum er bent á að hafa samband við Katrínu Einarsdóttur, framkvæmdastjóra þýðingamiðstöðvarinnar, á netfangið [katrin@mfa.is](mailto:katrin@mfa.is) eða hringja í síma 864-9908 fyrir 15. apríl

## Þjónustuauglýsingar

PRENTUM  
ALLT MILLI  
HIMINS

↑  
OG  
↓

JARÐAR

Silfurgötu 1  
400 Ísafirði  
Sími: 456 4560  
Netf.: [honnun@bb.is](mailto:honnun@bb.is)

Fréttir og  
upplýsingar um  
réttindi og kjör  
á vinnumarkaði  
[www.verkvest.is](http://www.verkvest.is)

ENDURSKOÐUN  
VESTFJARÐA ehf

Sími í Bolungarvík 450 7900  
Sími á Ísafirði 450-7910

Aðalstræti 19, 415 Bolungarvík • Hafnarstræti 9, 400 Ísafjörður

HRADFRYSTIHÚSÍÐ-GUNNVÖR HF.  
- sjálfbær nýting sjávarauðlinda

Eucerin®

HÚÐVÍSINDI SEM SJÁST

Án þess  
að sprauta

NÝTT

Eucerin®

HYALURON-  
FILLER

CC  
CREAM LIGHT

MEDICAL SKINCARE



Fáanlegt í  
light og medium

Fyllir upp í hrukkur og jafnar húðtón samstundis

Nýtt HYALURON-FILLER CC krem - vinnur sannanlega gegn öldrun húðarinnar og jafnar nú einnig húðtón

- ▶ Hyaluronic sýra og Saponin fylla upp í jafnvel djúpar hrukkur
- ▶ Örfínar litaðar efniseindir (Micro-Colour-Pigments) jafna húðtón og gefa geislandi útlit
- ▶ Klínískar rannsóknir sanna mikla virkni sem og þolanleika á húð