

# Vestfirðir

Sumarið 2009



Ókeypis eintak



# Við Djúpið – útivist á daginn, tónlist á kvöldin

Ísfrska tónlistarhátiðin Við Djúpið hefur á örfáum árum náð að festa sig í sessi sem einn af hápunktum tónlistarsumarsins héraðs. Hátiðin er nú haldin í sjöunda sinn dagana 18.-23. júní. Þar má finna fjölbreytta tónleika og masterklassa þar sem öll tónlist stendur jafnfætis, klassík, djass, popp og nútímatónlist.

„Umhverfi Ísafjarðar er ótrúlegt og mikið framboð af ferðum og dægradvöl. Það er því sniðugt að hefja sumarfríð á nærandi ferð

til Ísafjarðar meðan á hátiðinni stendur og rækta jöfnum höndum líkama og sál“, segir Greipur Gíslason, framkvæmdastjóri hátiðarinnar. „Dagskrá tónlistarhátiðarinnar tekur enn á ný óvænta stefnu, en auk hinna hefðbundnu tónleika og mastersklassa var í ár efnt til samkeppni fyrir ung tónskáld sem nær hámarki á hátiðinni.“

Í haust gafst tónskáldum færi á að senda inn umsóknir í keppnina, sem haldin er í samstarfi við RÚV og Kammersveitina

Ísafold. „Dómnefnd valdi svo þrjú tónskáld til að semja verk fyrir Ísafold sem síðan verða æfð og frumflutt á hátiðinni. Svo skemmtilega vildi til að tvö tónskáldanna eru saman í hljómsveitinni Hjaltalín. Þetta er frábært tækifæri fyrir ung tónskáld, sem fá þarna tækifæri til að semja verk fyrir stórhljómsveit og að fylgjast með æfingum, koma með athugasemdir og fá athugasemdir til baka frá hljóðfæraleikurunum um það sem betur má fara. Að auki fá þau leiðsögn



Pétur Jónasson kennir og kemur fram á tónleikum Við Djúpið 2009.

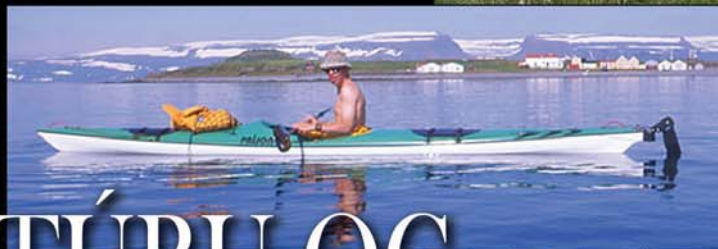
frá danska tónskáldinu Bent Sørensen, en hann þykir með fremstu tónskáldum heims á sínu sviði. Undir lok hátiðarinnar eru verkin svo frumflutt á tónleikum sem verða teknir upp af RÚV.“

Tónlistarfólkið sem heiddar hátiðina í ár er ekki af verri endanum frekar en venjulega. Aðalkennarar eru að þessu sinni gítarleikarinn Pétur Jónasson og píanóleikarinn Vovka Stefán Ashkenazy. Sérstakur gestur er danska tónskáldið Bent Sørensen, en hann gegnir mörgum hlutverkum í dagskrá hátiðarinnar, kennir bæði mastersklassa í tónsmíðum og er heiðursdómari í tónskáldsamkeppninni. Þá skipar fyrrnefnd Kammersveitin Ísafold veglegan sess í dagskrá hátiðarinnar, en hún kemur fram á tvennum tónleikum auk þess að gegna lykilhlutverki í vinnubúðum nýju tónskáldanna sem valin voru til þátttöku.

Hátiðin er haldin í samvinnu margra aðila. Ber þar helst að nefna Listaháskóla Íslands, Tónlistarskóla Ísafjarðar og Listaskóla Rögvaldar Ólafssonar.

## SÆKTU VESTFERÐI HEIM OG ... UPPLIFÐU

Lognkyrrir firðir með heillandi sjávarþorpum sem kúra á eyrantám undir snarbröttum fjallshlíðum. Ósnortin náttúran iðar af lífi og aðstæður til útivistar eru engu líkar. Fyrir vestan finnurðu einstaka blöndu af sérstæðri náttúru, fjölbreyttri afþreyingu, blómlegri menningu og skemmtilegu mannlífi.



## NÁTTÚRU OG MENNINGU

veitingarstaðir

hótel

gistihús

tjaldsvæði

bílaleigur

sundlaugar

golfvelli

GÖNGULEIÐIR VIÐ ALLRA HÆFI

BÁTSFERÐIR

SJÓKAJAK

SJÓSTANGAVEIÐI

FUGLASKOÐUN

SKÍÐAPARADÍS

MENNINGARVIÐBURÐIR



Hér er Gistipjónusta Sunnu á Drangnesi til húsa.

## Ný gistipjónusta á Drangnesi

Gistipjónusta Sunnu á Drangnesi við Steingrímsfjörð á Ströndum býður gistingu í stóru herbergi (stúdíóíbúð) með eldhúskrók og baði. Þar er allur venjulegur borðbúnaður ásamt sjónvarpi, dvd-spilara og gasgrilli. Tvö uppþúin rúm en hægt að fá barnarúm og dýnur ef óskað er.

Drangnes er miðsvæðis á Ströndum og því hentugur staður til að fara í hvers kyns dagsferðir. Þar er góð þjónusta fyrir ferðafólk, svo sem verslun, veitingastaður, nýleg sundlaug og góð tjaldstæði.

Sunna Einarsdóttir veitir allar nánari upplýsingar í síma 451 3230 og 846 1640.



## ÍSAFJARÐARBÆR

Upplýsingamiðstöð Vestfjarða • Sími 450 8060 • [www.isafjordur.is](http://www.isafjordur.is)



# Canon myndavélar fyrir allar aðstæður

Hágæða myndir á einfaldan hátt og frábærir möguleikar

you can  
**Canon**



Nýjstu Canon Ixus og PowerShot myndavélar hjálpa þér að taka enn betri ljósmyndir með Smart Auto stillingu sem notar Scene Detection tækni til að ákvarða birtu viðfangsefnis, skerpu, fjarlægð og heildar blæbrigði. Þá velur myndavélin bestu tókustillinguna af 18 fyrir viðfangsefnið/atriðið sem skilar svo bestu útkomunni.



#### Taktu myndir á ystu nöf með Canon PowerShot D10

- Vatnsheld niður að 10m dýpi, höggveld (1.22m) og þolir allt að 10 stiga frost.
- 12.1 megapíxlar til að kroppa myndir og prenta út í plakatstærð
- 3.0x aðdráttarlinsa með optical Image Stabilizer (hristivörn)
- 2.5" PureColor LCD II skjár. 2mm varnargler verndar skjáinn fyrir sliti og fingraförum.



#### Taktu ofur aðdráttarmyndir með Canon PowerShot SX200 IS

- 28mm gleiðlinsa með 12x optical aðdrætti
- 12.1 megapíxlar til að kroppa myndir og prenta út í plakatstærð
- 3.0" LCD skjár
- Handvirkar stillingar auka tókumöguleika



#### Notendavæn Ixus hönnun með Canon Ixus 95 IS

- 10.0 megapíxlar & Þrjú litir í boði
- 3.0x aðdráttarlinsa með optical Image Stabilizer (hristivörn)
- 2.5" PureColor LCD II
- Face Detection tryggir frábærar andlitsmyndir



#### Leiktu þér með EOS 450D

- 12.2 megapíxla CMOS sensor
- Fangar 3.5 ramma á sek. í samfelldri myndatöku
- 9 AF punktar
- Innbyggt rykhreinsikerfi frá Canon
- 3.0" skarpur LCD skjár með Live View Mode
- Samhæfð við yfir 60 EF og EF-S linsur

Viðurkenndir Canon söluaðilar um land allt:

Nánari upplýsingar á [www.canon.nyherji.is](http://www.canon.nyherji.is)

ELKO Flugstöð Leifs Eiríkssonar / Reykjavík Sense Center, Kringlan • Verslun Nýherja, Borgartún • ELKO Lindir & Skeifan • Beco, Langholtið • Myndval, Mjódd • Fotoval, Skipholti / Akureyri Pedromyndir / Sauðárkrúkur Tengill / Blönduós Kjalfell / Reykjanesbær Omnís / Akranes Omnís / Vestmannaeyjar Foto • Tölvun / Selfoss TRS / Hvammstangi Ráðbarður / Grundarfjörður Hrannarbúðin / Ísafjörður Netheimar • Penninn / Húsvík Bókaverslun Þórarins / Neskaupsstaður Tónspil / Höfn Hornafirði Martólvan



# Íslenskt ferðasumar 2009

Sumarfríð er alltaf ánægjuleg tilbreyting og varla þarf að minna nokkurn mann á hversu nauðsynlegt það er öðru hverju að taka sér frí frá daglegu amstri. Í haust og vetur höfum við rækilega rekist á að krónan er fallvölt og efnahagurinn getur raskast án þess að við fáum rönd við reist. Efnahagsástandið hvetur okkur því frekar til ferðalaga innanlands en utan.

Flest ökum við í fríð og flest veljum við að fara úr heimabyggðinni og sækja á aðrar slóðir. Vestfirðir eru spennandi svæði á allan hátt, því hef ég kynnst eftir nán kynni mín af fjórðungnum, sumum svæðum þeirra nánar en öðrum.

Vegakerfið okkar er nokkuð víðfeðmt í okkar strjálbýla landi og það hefur byggst hægt og rólega upp síðustu áratugin. Ég fæ iðulega að heyra það á ferðum mínum um landið að uppbyggingin gangi of hægt og get alveg fallist á það. Þetta er hins vegar og verður þolinmæðisverkefni. Það getur stundum verið snúið að halda fjárveitingum í takti við væntingar okkar og sívaxandi kröfur um uppbyggða vegi með fullu burðarþoli, varanlegu slitlagi sem helst er hægt að halda opnum alla daga ársins.

Mikið hefur hins vegar áunnist á síðustu árum og þó að ég ætli ekki að gera vegaframkvæmdir að sérstöku umfjöllunarefni hér leyfi ég mér að minna á að í fyrra og ár eru tvö mestu framkvæmdaár í sögu vegagerðar okkar. Við verðum hins vegar seint öll sammála um í hvaða röð á vinna verkin.

Ég vil nota þetta tækifæri til að hvetja okkur til að hafa hugann vel og vandlega við aksturinn þegar við leggjum af stað í sumarferðirnar. Við vitum að akstur er fullt starf og hann krefst allrar athygli okkar. Höfum það sérstaklega í huga þegar við ökum með okkar kærú samferðamenn, ástvinu okkar.

Oftlega ökum við um landið í tengslum við störf okkar og þessum þá yfir án þess að hugsa mikið um vegina, bæina, ár eða fjöll. Við bara keyrum. Við höfum ekki tíma til að gæta að umhverfinu eða læra nema eitt og örnefni. Í sumarfríinu er þessu öðruvísi varið og þá gefst einmitt tími til að rannsaka landið og náttúruna með landakort að vopni eða í fylgd staðkunnugra sem fræða okkur og skemmta.

Ég leyfi mér að stinga að enn einu atriði til að huga að í sumarleyfinu í ár, ferðalangar góðir: Skoðið veginn. Athugið í fyrsta lagi hvernig hann liggur, er hann gamall eða nýr, af hverju skyldi hann vera lagður svona en ekki hinum megin við næsta ás eða næstu hæð og af hverju liggur hann utan í fjallinu en ekki í fjörunni?

Er hann krókottur, er eðlilegt að hann liggi í sveig að sveitabænum þarna en síðan langt framhjá þeim næsta? Allt geta þetta verið skemmtilegar vangaveltur. Það er nefnilega að mörgu að hyggja þegar leggja skal veg. Vegagerð í dag gengur út á að vel ja sem hagstæðast vegarstæði, að leiðin sé trygg, greið og sem styst en vegurinn verður þó að sinna því hlutverki að tengja byggðir. Þegar þetta liggur fyrir þarf að huga að náttúrunni, hvort hún leyfi að þessi sjónarmið ráði eða hvort taka þarf krók til að skemma ekki verðmætt svæði eða fara framhjá landi sem ekki er mögulegt að leggja veginn um.

Brýr á þjóðvegakerfinu eru síðan sérstakt athugunarefni. Víða má sjá brýr á gömlum vegarspottum sem hafa verið aflagðir og þá er hægt að skoða brúargerð fyrri áratuga og bera saman við nútímahönnun, stundum jafnvel fleiri en eina eða tvær kynslóðir.

Kannski er mér þetta efni hugleikið af því ég gegni embætti samgönguráðherra en ég held þó að einmitt þegar við erum á rólegri ferð um landið hefðum við bara gaman af því að leiða hugann að þessum atriðum. Það er að minnsta kosti þess virði að prófa og með því er hægt að safna í sarpinn og eiga til að varpa fram á næsta fundi um samgöngumál á viðkomandi svæði!

Að lokum þetta: Virðum hámarkshraðann, höfum hugann við aksturinn og ökum allsgáð inn í íslenskt ferðasumar. Góða ferð.

– Kristján L. Möller,  
samgönguráðherra.





# Vestfirðir

Annað Ísland



**FUGLASKOÐUN** – hrein náttúruafurð

**SJÓKAJAKFERÐIR** – róaðu hugann

**BÁTSFERÐIR** – finndu hrynjandi hafsins

**BÍLALEIGUR** – fjallaskörð og fallett útsýni

**SAGAN** – stígðu aftur í tímann

**HJÓLALEIGUR** – fyrir æfinguna

**DAGSFERÐIR** – uppgvötvaðu einstaka náttúru

**SUNDLAUGAR** – eftir fullkominn dag

**GÓÐ TJALDSVÆÐI** – fyrir góðan svefn

**HÓTEL OG GISTIHEIMILI** – fyrir enn betri svefn

Upplýsingamiðstöð Vestfjarða á Ísafirði: Sími: 450 8060, Netfang: [info@westfjords.is](mailto:info@westfjords.is)

  
**Vestfirðir**  
[www.westfjords.is](http://www.westfjords.is)



# Vestfirðir

Sumarið 2009

Vestfirðir sumarið 2009 er upplýsingablað fyrir ferðafólk á leið um Vestfirði. Blaðið kemur nú út fimmtánda sumarið í röð og liggur að venju frammi án endurgjalds á viðkomustöðum ferðafólks og víðar um land allt.

Útgefandi: H-prent ehf.,  
Sólgötu 9, 400 Ísafirði,  
sími 456 4560,  
netfang bb@bb.is,  
veffang www.bb.is

Ritstjórar og ábyrgðarmenn:  
Hlynur Þór Magnússon,  
Sigurjón J. Sigurðsson.  
Efnisvinnsla:  
Hlynur Þór Magnússon.  
Ljósmyndir:  
Ágúst G. Atlason,  
Halldór Sveinbjörnsson,  
Hlynur Þór Magnússon,  
Mats Wibe Lund,  
Sigurjón J. Sigurðsson  
og miklu fleiri.

Forsíða:  
Frá Flatey á Breiðafirði.  
Ljósmynd:  
Gollí.

Umbrot og prentvinnsla:  
H-prent ehf.



Eftirprentun, hljóðritun,  
notkun ljósmynda og  
annars efnis er óheimill nema  
heimildar sé gefið.

Nærri liggur að Vestfjarðakjálkinn sé eyja, langstærsta eyjan við Ísland, eins og glögg má sjá ef litið er á Íslandskort. Sumir sjá landið fyrir sér eins og dýr sem liggur fram á lappir sínar en Vestfirðir eru höfuðið. Landfræðileg mörk Vestfjarðakjálkans eru við Gilsfjörð að sunnan og Bitrufjörð að norðan en þar á milli er aðeins um 11 km landræma. Lógsagnarumdæmi Vestfjarða teygist þó allt suður á Holtavörðuhéiði.

Sagnir herma, að eitt sinn hafi þrjú náttúrröll ætlað að skilja Vestfirði frá meginlandinu með því að grafa skurð þar á milli. Þeim entist hins vegar ekki nóttin og urðu að steindröngum þegar dagaði. Eyjarnar ótalmörgu á Breiðafirði og hólmar og sker við Húnaflóa eru til vitnis um jarðveginn sem tröllin rótuðu út í sjó.

Frá Vestfjörðum eru aðeins um 300 km yfir sundið til Grænlands. Í góðu skyggni má sjá þar á milli hæstu fjalla. Mörg dæmi eru um að hvítabirnir hafi borist með hafis til Vestfjarða.

Húnaflói liggur að Vestfjörðum að austan og Breiðafjörður að sunnan en á aðrar hliðar opið úthafið, Atlantshafið að vestan og Íshafið að norðan. Vestfirðir eru mjög vogskornir en firðirnir ólíkir að stærð og landslagi. Ísafjarðardjúpi og Jökulfirðir eru nánast flóar með mörgum innfjörðum.

Voldugustu standbjörg og mestu fuglabjörg Íslands eru á Vestfjörðum. Hornbjarg og Hælavíkurbjarg gnæfa mót Íshafinu en Látrabjarg á suðvesturodda Vestfjarða, þar sem Evrópa nær lengst í vestur, er eitt þéttsetnasta fuglabjarg veraldar. Hrikaleg fjöll eru við marga af fjörðum og dölum þessa landshluta en hið efra er Vestfjarðakjálkinn gróðursnauð og jökulskafin hásléttu. Drangajökull á norðursvæði Vestfjarða er fimmti stærsti jökull landsins. Hann teygir sprungna skriðjökla sína niður í dali en hájökullinn er vinsæll til útivistar.

Jarðfræðilega eru Vestfirðir elsti hluti Íslands. Elsta berg í hraunlögum Vestfjarða mun vera um 16 milljón ára gamalt eða um þremur milljónum ára eldra en það sem elst hefur fundist á Austfjörðum. Sífelld eldvirkni og gjóskuhleðsla um miðbik landsins veldur því, að gömlu bergflekarnir á Vestfjörðum og Austfjörðum eru smátt og smátt að sporðreisast um leið og þeir færast í sundur. Þetta má sjá á því hvernig jarðlögum hallar inn til landsins.

Oft hefur mjög langur tími liðið milli hraunflóðanna sem byggðu upp jarðlög Vestfjarða. Þá hefur jarðvegur orðið til og landið gróid upp og skógar vaxið í loftslagi sem svipar til þess sem er í Kaliforníu nú á tímum. Steingervinga úr voldugum skógum sem uxu í heittempruðu loftslagi Vestfjarða fyrir tíu til fjórtán milljónum ára má allvíða finna milli hraunlaganna á Vestfjörðum. Þar má nefna rauðviðarbol sem fannst í hlið Helgafells við utanverðan Dýrafjörð. Tré þetta er nærri metri í þvermál og lifði fyrir fjórtán milljónum ára en varð síðan undir nýju hraunlagi sem felldi það og kolaði að nokkru þegar það var um 200 ára gamalt. Af öðrum viðartegundum sem fundist hafa á Vestfjörðum frá þessum tímum má nefna valhnotu, beyki, hlyn, elri og vínvið.

Jarðhiti er allvíða á Vestfjörðum en einna mestur í Reykhólasveit og í Reykjanesi við Ísafjarðardjúpi. Núna er eldvirkni hins vegar engin á Vestfjörðum og hefur ekki verið síðustu tíu milljón árin en víða má sjá ævaformar eldstöðvar og verksummerki þeirra. Ein af hinum sérkennilegustu þeirra var nálægt



# Vestfirðir

Fólksfjöldi: 7.400

Stærð: 9.500 km<sup>2</sup>



Flatey á Breiðafirði og má sjá merki um hana víða á eyjunum þar í kring.

Undirlendi er víðast ekki mikið á Vestfjörðum nema helst í nokkrum fjarðabotnum. Helstu undantekningar eru Reykhólasveit, Barðaströnd, Rauðisandur og sveitir í Strandasýslu. Reykhólasveit milli Króksfjarðar og Þorskaftafjarðar býr yfir einstaklega fjölbreyttri náttúrufergund og snýr móti suðri eins og Barðaströndin og Rauðisandur. Inni á milli fjalla má þó víða finna gróðurrika reiti, skóg og fjölbreytta flóru.

Litið er um stöðuvötn. Flestar ár eru stuttar og vatnslitlar en þó er þar víða allgóð veiði. Fossinn mikli í Arnarfirði, sem ýmist hefur verið nefndur Fjallfoss eða Dynjandi, er einn af fegurstu og tilkomumestu fossum landsins. Á Vestfjörðum eru einnig fegurstu fjörur landsins, svo sem á Rauðasandi, við Patreksfjörð og Öundurafjörð.

Fuglalíf er ríkilegt í óteljandi eyjum og hólum við Vestfirði. Þar eru aðalheimkynni konungs íslenskra fugla, hafarnarins. Mestur hluti Breiðafjarðareyja tilheyrir Vestfjörðum en þeirra stærst er Flatey. Á Ísafjarðardjúpi eru Æðey, Vigur og Borgarey. Húnaflóamegin er Grímsey á Steingrímsfirði helsta eyjan.

Sjórinn hefur frá öndverðu og fram á þennan dag verið matarkista Vestfirðinga. Stutt er á fengsæl fiskimið, selir eru í látrum og víða er æðarvarp. Eggjatekja og fuglaveiði, einkum í standbjörgunum miklu og í eyjum og hólum, hafa alla tíð verið Vestfirðingum ómetanleg hlunnindi. Rekaviður hefur löngum verið til drjúgra nytja á Vestfjörðum.

Um aldirnar hafa náttúruhamfarir iðulega dunið yfir Íslendinga, stórfelldir harðindakaflar og bjargarleysi ásamt mannfelli af hungursneyð. En jafnvel á hinum erfiðustu tímum í sögu þjóðarinnar varð aldrei matarskortur á Vestfjörðum.

Vestfirðir eru tæplega einn tíundi hluti af flatarmáli Íslands. Hringvegurinn um Ísland, þjóðvegur nr. 1, liggur ekki um Vestfirði. Hins vegar eru Vestfirðir heimur út af fyrir sig með sérstökum hringvegi um kjálkann og frá honum eru margir útúrkrókar þar sem ferðafólk getur hvarvetna séð eitthvað nýtt. Óhætt er að segja að vestfirski hringvegurinn sé engu líkur.

Fyrir norðan Ísafjarðardjúpi eru síðan mikil

landsvæði sem eru löngu komin í auðn, sveitirnar gömlu í Jökulfjörðum, Grunnavík, Aðalvík og á Hornströndum. Þar hefur búfé ekki gengið áratugum saman, þar eru engir bílvegir og engin ökutæki á ferð. Hins vegar er gróðurinn ótrúlega fjölbreyttur og vöxtulegur eftir langa friðun og líklega er fuglalíf og annað dýralíf með svipuðum hætti og áður en land byggðist. Algengt er að ganga fram á spakar tófur sem lifa af landsins gæðum og hafa ekki lært að óttast manninn. Lengri og skemmri gönguferðir um hið geysivíðlenda Hornstrandafriðland, þar sem þögnin er aðeins rofin af rómi fuglanna og gaggi tófunnar, auk brimhljóðs undan björgunum miklu, verða hverjum manni ógleymanlegar.

Á sama hátt og Vestfirðir eru nánast eyja við Ísland hafa Vestfirðingar löngum skorið sig nokkuð frá þjóðinni í heild á ymsan hátt. Málfar þeirra þótti sérkennilegt og matarvenjur ekki síður, nafngiftir fólks mjög frábrugðnar því sem tíðkaðist í öðrum landslutum og vestfirskir galdramenn áttu enga sína líka. Dugnaði og seiglu Vestfirðinga hefur jafnan verið við brugðið. Vestfirðir hafa alið af sér fleiri og öflugri frystumenn í íslenskum stjórnárum og frumkvöðla í atvinnulífi en aðrir landshlutar.

Margir Vestfirðingar hafa á liðnum árum og áratugum haldið brott og leitað sér frama þar sem fjölmenni er meira. Jafnframt eru sífellt fleiri sem sinna þjónustu við ferðafólk á Vestfjörðum, sem verður meiri, betri og fjölbreyttari með hverju árinu. Sú þjónusta er náttúruvæn eins og framast er kostur enda er óspillt náttúran og geysileg fjölbreytni hennar helsta aðráttarafi Vestfjarða. Engin stóriðja er á Vestfjörðum og mengun af atvinnurekstri minni en í nokkrum öðrum landshluta. Í flestum vestfirskum verksmiðjum eru framleidd matvæli úr sjávarafli og Þörungaverksmiðjan á Reykhólum er vistvænasta iðjuver í heimi, knúid af jarðhita til framleiðslu á mjóli úr ómengduðum gróðri sjávar.

Sá sem hefur ekki farið um Vestfirði og skoðað fjölbreytileika þessa landshluta hefur ekki kannað Ísland til neinnar hlítar. Þessu blaði er ætlað að vera ferðafólki til nokkurs fróðleiks og leiðbeiningar áður en lagt er í ferð til Vestfjarða og meðan á henni stendur. Velkomin vestur!



# Í stormi skal pasta kasta

úrval af gæðamatvöru



HER & NU / SIA

**Samkaup** úrval

Með góða kostinn





# Die Westfjorde

Einwohner: 7.400

Größe: 9.500 km<sup>2</sup>

Bei einem Blick auf die Landkarte erscheint es fast so, als seien die Westfjorde eine Insel – die größte Insel Islands. Andere sehen in der Form Islands ein Tier, das die Westfjorde wie seinen Kopf auf den Vorderrufen bettet. Geographisch gesehen erstrecken sich die Westfjorde im Süden vom Gilsfjörður bis zum Bitrafjörður auf der nördlichen Seite. Eine nur 11 km breite Landbrücke trennt diese Fjorde voneinander.

Eine Volkssage berichtet, daß einst einige Nachttrolle versuchten, die Westfjorde vom Rest des Landes abzutrennen. Sie machten sich an die Arbeit und begannen, einen tiefen Graben auszuheben. Doch die Arbeit gestaltete sich schwerer als erwartet und es begann zu tagen. Beim ersten Sonnenlicht erstarrten die Nachttrolle zu Stein und konnten ihr Werk nicht vollenden. Die zahlreichen Inseln in Breiðafjörður sowie die Schären und Inseln in Húnaflói erinnern noch heute an diesen nächtlichen Einsatz der Trolle, bei dem sie gewaltige Erdmassen ins Meer schleuderten.

Nur ungefähr 300 km trennen die Westfjorde von der Küste Grönlands. Bei klarem Wetter kann man von einem Aussichtsberg aus mit etwas Glück die höchsten Bergspitzen Grönlands erkennen. Es gibt zahlreiche Berichte von Eisbären, die mit dem Treibeis in die Westfjorde gelangten.

Die Westfjorde sind rundum vom Meer umgeben, im Osten von Húnaflói, im Süden von Breiðafjörður, im Westen vom Atlantik und im Norden vom Eismeer. Charakteristisch für die Region sind die zahlreichen, landschaftlich sehr unterschiedlichen, Fjorde.

In den Westfjorden befinden sich die imposantesten Klippen und die größten Vogelkolonien Islands. Die Klippen Hornbjarg und Hælavíkurbjarg sind nach Norden zum Eismeer hin ausgerichtet. Die Klippen von Látrabjarg befinden sich am südwestlichsten Zipfel der Westfjorde und bilden zugleich den westlichsten Punkt Europas. Sie beherbergen eine der größten Vogelkolonien der Welt.

Viele Fjorde sind von imposanten Bergen umrahmt. Die schroffen, felsigen und fast vegetationslosen Hochplateaus tragen Spuren der einstigen Vergletscherung. Der Gletscher Drangajökull im Norden der Region ist der fünftgrößte Gletscher Islands. Einige Gletscherzungen erstrecken sich bis ins Tal hinab. Das Gletschermassiv selbst ist als Ausflugsziel sehr beliebt.

Geologisch gesehen sind die Westfjorde der älteste Teil Islands. Die ältesten Gesteinsschichten werden auf ca. 16 Millionen Jahre geschätzt und sind ungefähr 3 Millionen Jahre älter als die ältesten Funde in den Ostfjorden. Anhaltende vulkanische Aktivitäten im Zentrum Islands haben dazu geführt, daß die alten Gesteinsschichten in den West- und Ostfjorden zunehmend zum Inneren des Landes neigen und beständig auseinanderdriften. Das läßt sich gut an der Lage und Ausrichtung der Gesteinsschichten erkennen.

Die Gesteinsschichten der Westfjorde entstanden durch Lavaströme, die in unregelmäßigen Abständen flossen. Oft verging so viel Zeit zwischen zwei Lavaströmen, daß sich Erdreich und üppige Vegetation gebildet hatte. Das Klima war vermutlich vergleichbar mit dem des heutigen Kalifornien. An vielen Stellen finden sich Versteinerungen der einst üppigen Waldvegetation, die im warm temperierten Klima der Westfjorde



vor zehn bis vierzehn Millionen Jahren gedieh. Besonders erwähnenswert ist der Fund eines ca. 200 Jahre alten Baumstamms von ungefähr 1 Meter Durchmesser in Dýrafjörður. Vor schätzungsweise vierzehn Millionen Jahren wurde er von einem Lavaström gefällt, unter den Lavamassen begraben und versteinerte größtenteils. Walnußbäume, Buchen, Ahorn und Weinreben gehören zu den Versteinerungen, die bisher gefunden wurden.

An vielen Stellen in den Westfjorden gibt es Erdwärme. Die größten Quellen befinden sich in der Gemeinde Reykhólar und auf der Landzunge Reykjanes im Fjord Ísafjardardjúp. Vulkanische Aktivitäten gibt es jedoch seit 10 Millionen Jahren nicht mehr in der Region. Lediglich geologisch sehr alte Gesteinsformationen erinnern an den einstigen Vulkanismus. Ein bedeutendes Zentrum vulkanischer Aktivität lag nahe der Insel Flatey in Breiðafjörður, wie sich noch heute an den eigenartigen Gesteinsformationen auf den umliegenden Inseln erkennen läßt.

Bewirtschaftbares Unterland ist in den Westfjorden knapp, abgesehen von einigen Fjordenden. Ausnahmen bilden die Gemeinde Reykhólar, die Küstenlinie Barðaströnd, Rauðisandur und große Gebiete der Gemeinden von Strandir. Die landschaftliche Vielfalt entlang der südlichen Küstenlinie der Westfjorde ist einzigartig. Nach Süden hin ausgerichtet überraschen viele geschützte Täler durch außerordentlich üppige, artenreiche Vegetation und dicht bewachsene Waldstücke.

Es gibt nur wenige Seen. Die meisten Flüsse sind kurz und führen nur wenig Wasser. Dafür liegt einer der schönsten und spektakulärsten Wasserfälle Islands in den Westfjorden, in Arnarfjörður. Er wird entweder Fjallfoss oder Dynjandi genannt. Auch die schönsten Sandstrände befinden sich in den Westfjorden, wie z.B. Rauðisandur, die Strände bei Patreksfjörður und in Önundarfjörður.

Die gesamten Westfjorde sind ein Vogelparadies. Auf unzähligen Inseln und Schären finden viele Vogelarten reichlich Nahrung und Unterschlupf, so z.B. der König der isländischen Vögel, der Seeadler (*haliaeetus albicilla*). Die meisten Inseln in Breiðafjörður einschließlich der größte Insel, Flatey, sind

Teil der Westfjorde. In Ísafjardardjúp liegen die Inseln Æðey, Vigur og Borgarey. Auf der Seite von Húnaflói befindet sich die Insel Grimsey. Sie alle beherbergen riesige Kolonien von Papageientauchern.

Durch die Jahrhunderte hindurch und bis zum heutigen Tag hat das Meer die Menschen in den Westfjorden ernährt. Die Fischgründe liegen nicht weit von der Küste entfernt. Zahlreiche Seehundekolonien und Brutkolonien der Eiderenten gehören zu den geschätzten natürlichen Ressourcen, die den Menschen das Überleben in der Region ermöglichten. Auf Inseln, Schären und in den Vogelklippen wurden Vogeleier gesammelt und Vögel gefangen, um den Speisezettel zu bereichern. Auch Treibholz wurde in den Westfjorden schon immer genutzt.

Im Laufe der Jahrhunderte wurden die Isländer immer wieder durch Naturkatastrophen geplagt, die viele Menschenleben forderten. Doch auch in den härtesten Zeiten in der Geschichte der Nation hat es den Menschen in den Westfjorden nie an Nahrung gefehlt.

Die Westfjorde machen knapp ein Zehntel der Gesamtfläche Islands aus. Die Hauptstraße Islands, die Ringstraße Nr. 1, führt nicht in die Westfjorden, die eine eigene Welt darstellen. Die Westfjorde haben dafür ihre eigene Ringstraße mit vielen interessanten Nebenstraßen, die den Reisenden immer neue, überraschende Eindrücke beschieren. Sie führt durch atemberaubende Landschaft, die einzigartig und nirgendwo sonst in Island so zu erleben ist.

Doch es gibt auch ein großes, völlig unbewohntes Gebiet, das sich nördlich von Ísafjardardjúp erstreckt. Einst dicht besiedelt, liegen Jökulfirðir, Grunnavík, Aðalvík und Hornstrandir heute verlassen da. Schon seit einigen Jahrzehnten werden die ehemaligen Weideflächen nicht mehr genutzt und es gibt weder Straßen noch Verkehr. Ein Teil dieser Gegend steht unter Naturschutz und im Laufe der Jahre hat sich eine ungemein dichte, artenreiche Vegetationsschicht gebildet. Die Tierwelt in dieser Region dürfte heute so ähnlich aussehen wie zur Zeit der Besiedlung Islands. Längere oder kürzere Wanderungen im Hornstrandir-Naturschutzgebiet lassen niemanden unberührt und

bleiben unvergeßlich. Die Stille wird lediglich von Vogelgezwitscher und dem heiseren Bellen des Polarfuchses gestört, untermalt vom Rauschen der Meeresbrandung am Fuße der mächtigen Klippen.

Genau wie die Region eine eigene Welt bildet, so sind auch die Bewohner der Westfjorde ein eigenes Völkchen, geprägt von der Umgebung in der sie leben. Sie unterscheiden sich in mancher Hinsicht vom Rest der Landesbevölkerung. Ihre Ausdrucksweise galt als ungewöhnlich und die Essensgewohnheiten nicht weniger, abenteuerliche Namensgebungen sind häufig und weichen oft sehr von der landesüblichen Norm ab und nirgends im Lande gab es mehr Zauberer als in den Westfjorden. Menschen aus der Region sind für ihren Fleiß und ihre Ausdauer bekannt. Kein anderer Landesteil hat mehr erfolgreiche und führende Politiker und innovative Geschäftsleute hervorgebracht als die Westfjorde.

In den vergangenen Jahren und Jahrzehnten hat die Region viele Bewohner verloren, die ihr Glück im Süden Islands oder im Ausland suchten. Unabhängig davon hat sich im gleichen Zeitraum die Zahl derer, die im Tourismus arbeiten vervielfacht. Das touristische Angebot wird von Jahr zu Jahr mehr, besser und abwechslungsreicher. Tourismus in der Region ist umweltfreundlich und folgt im wesentlichen den Richtlinien für nachhaltigen Tourismus. Das versteht sich von selbst, da die unberührte, vielseitige Natur das wichtigste Kapital der Region für den Tourismus darstellt. In den Westfjorden gibt es keine Industriebetriebe und die Verschmutzung der Umwelt durch Produktion und Verkehr ist geringer als im Rest des Landes. Die meisten Betriebe der Westfjorde produzieren Lebensmittel, vor allem Fischprodukte. In Reykhólar wird Tang getrocknet und gemahlen. Die Fabrik nutzt Erdwärme im Trocknungsprozess und erfüllt ökologische Qualitätskriterien.

Wer die Westfjorde noch nicht erkundet und sich noch nicht von ihrer Vielfalt hat bezaubern lassen, kennt Island noch nicht richtig. In diesem Heft sind nützliche Informationen zusammengetragen, die zur Planung einer Reise und ebenso als Reiseführer durch die Region dienen sollen.

Herzlich willkommen in den Westfjorden!





# BOLUNGARVÍK

www.bolungarvik.is • touristinfo@bolungarvik.is



**Ósvör**



**Markaðsdagurinn**



**Sundlaugin**



**Félagsheimilið**



**Skálavík**



**Náttúrugripasafnið**



**Sjómanna dagurinn**



**Ástarvikan**



**Bolafjall**







# The Westfjords

Population: 7.400

Areal: 9.500 km<sup>2</sup>

When you look at a map of Iceland, you see at a glance that the Westfjords Peninsula is almost an island. The shape of the country resembles an animal stretching its legs, the Westfjords representing the head. The limits of the Westfjords peninsula are the Gilsfjörður bay from the south and the Bitrufjörður bay from the north, leaving only a strap of 11 kilometers. The jurisdiction of the Westfjords, however, reaches as far as the Holtavörðuhéiði moor towards the south.

Once upon a time it was believed that several night-trolls had planned to separate the Westfjords from the mainland by digging a canal. It was quite a complicated task which proved to take more than just one night and sadly the trolls ended up as giant rocks due to the sunrise taking them by surprise. The various islands and holms of the Breiðafjörður bay and the skerries in the Húnaflói bay now witness how effectively the trolls threw cliffs and great chunks of soil into the sea during that night.

From the Westfjords there is only a distance of 300 kilometers to Greenland and on a clear day it is even possible to see some mountain tops in our neighbouring country. Through the centuries there have been several incidents that polar bears have drifted to the Westfjords on ice.

The Húnaflói bay is embracing the Westfjords at the east, the Breiðafjörður bay from the south but other sides are facing open sea, the Atlantic Ocean at the west and the Antarctic Ocean at the north. The Westfjords have a very jagged coastline and the fjords differ greatly in size as well as geographically. The Ísafjörður fjord and Jökulfirðir, The Glacial Fjords, are in fact bays containing many smaller fjords.

The most magnificent sea cliffs of Iceland, where birds nest by millions, are situated in the Westfjords. The Hornbjarg cliff and the Hælavíkur cliff are facing the Antarctic Ocean. The Látrabjarg cliff on the southernmost tip of the Westfjords, where Europe stretches furthest towards the west, is one of the busiest bird cliffs in the whole world. Awesome mountains are embracing the fjords and valleys in this area but seen from above the Westfjords Peninsula is barren and actually a plateau scraped by glacier. The Drangajökull glacier in the northern part of the Westfjords is the 5th largest glacier in Iceland. It stretches its crevasses down towards the valleys but the top of the glacier is popular for those who love outdoor activities.

From a geological point of view the Westfjords are the oldest part of the country. The oldest rock face in the lava layers of the Westfjords is about 16 million years old, three million years older than the oldest lava found at the east coast. A continuous volcanic activity and layers of tephra around the center of Iceland support the theory of the plate tectonics as the Westfjords and the Eastfjords lava layers slope inwards at the same time as they are drifting apart.

Very long time has often passed between the lava floods which have built up the strata of the Westfjords. Each time soil has been created and woods have grown in a temperature of California today. Fossils from massive forests which grew in the warm temperature of the the Westfjords 10-14 millions of years ago can be found between the lava layers in the Westfjords. Well-known is a 14



million years old redwood log which was found in the Helgafell mountain at the Dýrafjörður fjord. The tree was hit by a new layer of lava which brought it down and partly turned it into coal when it was around the age of 200. Other types of woods which have been found in the Westfjords from this period are for example walnut, beech, maple, and vine.

In several places in the Westfjords there are geothermal springs, for example at a large extent at Reykhólasveit in the southeast as well as at Reykjanes in the Ísafjörðardjúp fjord. The last 10 million years there has been no volcanic activity in the Westfjords but at many places you can see magnificent traces of the vivid eruptions of the past. Some of the most spectacular are near the Flatey island in the Breiðafjörður bay and on the smaller islands around.

Lowland, not to mention arable land, is not at great extent in the Westfjords except in some of the fjords. The main exceptions are the Reykhólasveit area, the Barðaströnd coast, the Rauðisandur reef, and the countryside in the Strandasýsla area. The Reykhólasveit area between Króksfjörður fjord and Þorskafjörður fjord is representing incredibly varied natural beauty, facing south as well as the Barðaströnd coast and the Rauðisandur reef. Between the mountains there are also many green areas with trees and various flora.

In the Westfjords there are few lakes. Most rivers are short even though fly and worm fishing is possible and sometimes very fruitful. The magnificent waterfall in Arnarfjörður fjord called either Fjallfoss or Dynjandi is one of the most beautiful and spectacular waterfalls of Iceland. The beaches of the Westfjords are well known by their beauty, for example the beaches at the Rauðisandur reef, at the Patreksfjörður fjord, and the Önuðarfjörður fjord.

Birdlife is exceptionally lively in uncountable islands and holms all around the Westfjords. The king of the Icelandic birds, the white-tailed eagle (*Haliaeetus albicilla*), is primarily found in this area. The majority of the Breiðafjörður islands belong to the West-

fjords, the Flatey island being the biggest. In the Ísafjörður fjord there are the islands Vigur, Æðey and Borgarey. In Steingrímsfjörður fjord on the Húnaflói bay side there is one main island called Grímsey.

The sea has from the beginning of settlement of Iceland been a main source of food for the inhabitants of the Westfjords. The rich fishing grounds nearby, the breeding grounds of seals and the eiders providing their down have through the centuries been the treasures of the Westfjords. Egg picking and bird hunting, especially in the great cliffs by the seaside as well as in the islands and holms, have at all times been valuable resources. Driftwood has always been of great importance to the area.

Through the centuries thunderous natural disasters have hit the Icelanders regularly. Extreme hardships and no means of aid together with heavy human losses due to starvation have been the facts of life in Iceland. But even during the most difficult periods in the history of Iceland, there has never been any lack of food in the Westfjords.

The Westfjords Peninsula is almost one tenth of the whole area of Iceland. The ring road of Iceland, road number one, does not go through the Westfjords Peninsula, which is a world of its own. Around the Westfjords there is actually a particular ring road from which there are many smaller side roads leading you to places of surprises and interest. It is quite certain to assert that the Westfjords ring road is not only special. It is literally out of this world.

The vast area north of the Ísafjörður fjord, the old countryside of Jökulfirðir, Grunnavík, Aðalvík and Hornstrandir, has been uninhabited for a long time. Livestock has not been put out to pasture there for many decades, there are no roads and no vehicles on the move. On the other hand the vegetation is extremely varied and prosperous due to the long conservation and birdlife and the general fauna are probably similar to how it really was before the country became inhabited. It is quite common to come across foxes which have not learned to fear man. Longer or shorter hiking trips in the great

preservation area where silence is only disturbed by the voices of the birds or the cackle of the fox together with the sounds of the breakers from below the great cliffs are truly unforgettable.

Since the Westfjords Peninsula is almost an island, likewise the inhabitants have had the tendency to distinguish themselves from other Icelanders in various ways. The use of the language was different, the food was considered somewhat curious, and last but not least, sorcerers from the area were outstanding. Stronger and more hard working people have been difficult to find. The Westfjords with the relatively few inhabitants have also been the breeding place of more outstanding Icelandic politicians and leaders in different fields of society and business than other parts of the country.

A great number of the inhabitants of the Westfjords have during the past years and decades left the area in search for fame and fortune in more populated places. At the same time tourism has developed into a prosperous activity and more and more people are employed to service the visitors of the Westfjords. Each year the level of services and facilities become better and of greater variety. Tourism and related services are as ecological as possible due to the strong focus on the unspoiled nature which is the main attraction of the Westfjords. There is no large scale industry of any kind in the Westfjords, and, therefore, less pollution than in any other inhabited part of the country. The factories operated in the area are mostly producing food from raw material originated from the sea. The algae factory at Reykhólar is the most ecological factory in the world, run by geothermal energy to produce powder from the unpolluted vegetation of the sea.

People who have not visited the Westfjords and experienced the unique variety of the area have not really explored Iceland. The purpose with the edition of this magazine is to assist travellers in the Westfjords and give them some guidelines and information before and during their visit.

Welcome to the Westfjords!



# Fjölskylduparadís í Dýrafirði

...vikudvöl á viðráðanlegu verði!



Á Þingeyri er einstakt tjaldsvæði fyrir ferðalanga í húsbílum, hjólhýsum eða tjaldvögnum þar sem vikudvöl kostar aðeins 14 þús fyrir alla fjölskylduna! Jafnframt er boðið upp á íþróttanámskeið fyrir börnin alla virka daga fyrir aðeins 5 þús á barn. **Samtals kostar vikudvölin því aðeins 24 þús fyrir 4ra manna fjölskyldu.** Þá má ekki gleyma frábærum golfvelli, sem þú mátt nota að vild fyrir aðeins 5 þús á viku á mann (frítt fyrir börnin).

Náttúrfegurð í Dýrafirði er einstök og undirlendi meira þar en víðast hvar á Vestfjörðum. Hann er miðsvæðis á Vestfjarðakjálkanum og því stutt þaðan á aðra markverða staði. Mikil uppbygging í ferðaþjónustu hefur átt sér stað í Dýrafirði á síðustu árum, sem kemur flestum þægilega á óvart. Þar má nefna, veitinga- og kaffihús, fjölbreytta gistiþjónustu á gistiheimilum og á hótélum, kvöldvökur á víkingasvæðinu, siglingar á víkingaskipi, gönguferðir á slóðir Gísla Súrssonar, hestaferðir, sjóstangaveiði, silungsveiði, blakvelli, sundlaug, íþróttahús með líkamsræktaraðstöðu, fótboltavelli, vélsmiðjusaftn, frábærar gönguleiðir, o.m.fl.



**Kannaðu málið, [www.thingeyri.is](http://www.thingeyri.is)**



# Bjarkalundur – elsta og þekktasta sveitahótel landsins

Elsta og líklega þekktasta sveitahótel á landinu, Hótel Bjarkalundur í Reykhólasveit við Breiðafjörð, er komið á sjötugsaldur en hefur þó aldrei verið yngri. Barðstrendinga-félagið í Reykjavík reisti Bjarkalund árið 1947 og skyldi hótelið vera áfangastaður á hinni löngu og erfiðu ferð milli landshluta, en þá var á sumrin tveggja til þriggja daga bílferð milli Reykjavíkur og suðursvæðis Vestfjarða. Hótelið stendur í föggu og gróður-sælu umhverfi á eiginu milli Berufjarðar og Þorskafjarðar, rétt við þjóðveginn skammt vestan við afleggjarann út að Reykhólum.

Þáttaröðin Dagvaktin á Stöð 2, framhald Næturvaktarinnar vinsælu, gerðist í Bjarkalundi eins og flestir vita og reyndar víðar í Reykhólasveitinni. „Þetta var skemmtilegur en erfiður tími þegar upptökur fóru fram og mikið upplifelsi fyrir okkur hérna“, segir Árni Sigurpálsson hóteltjóri.

Bjarkalundur hefur tekið stakkaskiptum á síðustu misserum og nú er opið þar allt árið. Aðstaðan jafnt utanhúss sem innan hefur verið stórbætt, eldhúsið tekið í gegn, sjöppan lögðu að nútímakröfum og kominn er vísir að smávöruverslun. Matseðillinn er vandaður og vínveitingar í boði. Til viðbótar hótélherbergjum og svefnpokaplássu hafa verið byggð nokkur ný smáhýsi rétt fyrir ofan hótelið, hvert um sig með eldhúsi, salerni og sturtu. Í Bjarkalundi er bæði netsamband og gsm-samband en svo var ekki til skamms tíma.

Skammt frá hótelinu er tjaldsvæði og vel búið staði fyrir tjaldvagna, hjólhýsi og húsbíla. Nýtt þjónustuhús með salernum og sturtum hefur verið tekið í notkun. Sjálfssalar eru fyrir bensín og olíu.

Rétt neðan við Bjarkalund er Berufjarðarvatn. Í það rennur Alifiskalækur. Nafn hans er þekkt úr fornritum og mun vera elsti



Árni Sigurpálsson hóteltjóri í Bjarkalundi ásamt Dagvaktarfólki.

vitnisburður um fiskirækt hérlendis. Í vatninu gefst gestum kostur á því að renna fyrir afkomendur bleikjunnar sem þarna var alin fyrir þúsund árum.

Upp af Bjarkalundi eru Vaðalfjöll, tveir samvaxnir og afar sérkennilegir stuðlabergs-

hnjúkar, líðlega 500 m á hæð. Margir ganga þangað upp til að skoða þessa stórfenglegu náttúrusmíð og njóta útsýnisins bæði yfir Breiðafjörðinn og norður yfir Þorskafjörð. Jeppingaslóði liggur frá Bjarkalundi upp undir Vaðalfjöll. Auk þess eru fjölbreyttar

gönguleiðir við allra hæfi allt í kring.

Jónsmessuhátíð er haldin í Bjarkalundi á hverju sumri. Hún er fyrst og fremst ætluð fjölskyldufólki.

Aðeins eru 215 km frá Reykjavík vestur í Bjarkalund og bundið slitlag alla leið.



## LÖGREGLUSTJÓRINN Á VESTFJÖRÐUM

### Friðlandið á Hornströndum

Sérstök athygli er vakin á eftirfarandi reglum um friðlandið á Hornströndum:

1. Hvers kyns meðferð skotvopna er öllum bönnuð mánuðina júní til september nema að fenginni sérstakri heimild lögreglustjóra. Utan þess tíma er veiði einungis heimil landeigendum til hefðbundinna nytja.

2. Öll veiði, bæði fugla og fiska, svo og notkun á húsum, er bönnuð án leyfis landeiganda, sem í hlut á.

3. Öll umferð vélknúinna ökutækja, þ.á.m. torfærutækja, snjósléða, fjórhjóla, dráttarvéla og jeppabifreiða er bönnuð utan vega og merktra slóða.

4. Á tímabilinu 15. apríl til 15. júní ár hvert, þarf að tilkynna Náttúruverndarráði um ferðalög í friðlandinu. Þetta ákvæði tekur þó ekki til ferða landeigenda.

5. Gangandi fólk er heimil för um svæðið. Þó er skylt að ganga þannig um að ekki sé spillt lífríki, jarðmyndunum og mannvirkjum.

Hafið fyrirhyggju í klæðaburði og ferðabúnaði, þar sem allra veðra er von.

Lögreglustjórinn á Vestfjörðum  
Kristín Völundardóttir.

### Hornstrandir, Nature reserve

Special attention is drawn to the following rules about the Nature reserve Hornstrandir:

1. All weapons are forbidden to everyone from June until September, unless holding a permission from the District Commissioner. At all other times, hunting/fishing is only permitted to the landowners.

2. Fishing, hunting and the use of private houses is subject to the landowners' permission.

3. All vehicles, such as cross-country, snow mobile, four-wheelers, tractors and jeeps are forbidden outside roads and marked paths.

4. From April 15<sup>th</sup> until June 15<sup>th</sup> every year, Iceland's Nature Conservation Council must be informed about travel in the Reserve. This does not apply to landowners.

5. Trekking is permitted in the area. Everyone is obliged to make sure to conserve the ecology, geology and structure of the area.

Show foresight in clothing and travel gear, as the weather may change at any time.

District Commissioner of the Vestfjörðs Police  
Kristín Völundardóttir.





[www.fi.is](http://www.fi.is)

# Velkomin á **HORNSTRANDIR**

*Ferðir um eyðibýggðir Hornstranda  
eru stærsti hluti ferðaáætlunar  
Ferðafélags Íslands.*

**SKRÁÐU ÞIG INN – DRÍFÐU ÞIG ÚT!**





Ólína Þorvarðardóttir alþingismaður:

# Ísbjarnarblús á Hornströndum

Ekkert jafnast á við nokkurra daga dvöl á Hornströndum. Hvergi er loftið hreinna, sjórinn blárrí, fjöllin fegurri, vikurnar fríðsælli. Refir og selir dagleg sjón. Hvergi er fuglinn spakari.

Mörg undanfarin ár höfum við hjónin farið með hópi vinafólks og ættmenna í árlega gönguferð um Hornstrandafriðlandið. Þetta hafa verið ógleymanlegar ferðir sem allar hafa orðið að einhvers konar ævintýrum, enda förum við nýjar slóðir á hverju ári.

Hópurinn hefur borið ýmis nöfn eftir því hvað drifið hefur á daga okkar hverju sinni: *Skítugur skafl*, *Ropandi örn*, *Höldum hæð*, *Þéttum hópinn* og loks síðasta nafngiftin og jafnframt sú sem ákveðið hefur verið að breytist ekki héðan af: *Skafla-björn*. Það nafn er til marks um ísbjarnarævintýrið mikla sem hópurinn lenti í síðastliðið sumar. Og þar sem ólíklegt er að við rötum í önnur eins ævintýri og þá gerðust – hefur hið endanlega nafn hópsins verið rist með rúnum í snæbreiðu á Hornstrandahálendinu.

Þessi viðburðaríka ferð hófst í Veiðileysufirði þangað sem siglt var með okkur, sautján manna hóp, á föstudagsmorgni. Farangurinn hafði áður verið fluttur í Hlöðuvík því þar ætluðum við að tjalda og vera næstu nætur. Leið okkar lá upp úr Veiðileysufirði í Hlöðuvíkurskarði í blíðskaparveðri. Tiltölulega létt

ganga, aflíðandi halli og ekki mikið erfiði. Efst í skarðinu var vindkul og næðingur, en ómótstæðilegt útsýni yfir Hlöðuvík. Þaðan var haldið niður snarbratta grjóturðina hinumegin. Sú leið er ekki fyrir lofthrædda, enda varð nokkrum í hópnum um að fara þetta.

Þegar við komum á tjaldstæðið í Búðum undir kvöld kom í ljós að farangurinn okkar hafði verið settur í land 700 metrum utar. Við vorum þreytt eftir gönguna og treystum okkur ekki til þess að bera tjöld og matarkistur yfir mýrarfláka, ár og fjörugrjót svo það varð þrautarlending að tjalda fyrir ofan sjávarkambinn þar sem dótið hafði verið sett af. Þarna höfðum við bækistöðvar næstu þrjá dagana – enda töldum við á þeirri stundu enga þörf fyrir að leita athvarfs í húsi. Ekki grunaði okkur þá að húsaskjól yrði áleitun ósk einungis sólarhring síðar.

Daginn var ferðinni heitið yfir í Hælavík. Við lögðum af stað í fallegu veðri og gengum brattan troðning upp á Skálakamb. Þar köstuðum við mæðinni, tókum upp nestið og nutum útsynisins yfir Hælavíkina. Beint á móti, hinumegin í vikinni, blasti við hvílt í fjallinu. Í þessari hvílt er Hvannadalsvatn en úr því rennur lítil á niður fjallshlíðina til sjávar. Yfir vatninu sáum við fuglaga og líka gátum við greint flustóð með sjónaukanum meðfram vatnsbakkanum. Áltapar

sáum við utar í hlíðinni. Og svo blöstu við okkur þessir tveir sakleysislegu deplar rétt neðan við lítið klettabelti, eins og snjóskafar. Við skoðuðum þá í kiki og veltum fyrir okkur hvað þetta væru sérstakir skaflar, næstum því eins og sofandi ísbirnir.

Auðvitað var grínast svoltið með þetta, enda skemmst að minnast tveggja ísbjarna sem gengið höfðu á land á Fjallaskaga fyrr um sumarið.

Svo gengum við niður í Hælavíkina og á Hælavíkurbjarg, eyddum deginum í rólegheitum þar í dásamlegu veðri og hugsuðum ekkert um þetta meir. Þó var eins og einhver ónotatilfinning gerði vart við sig á bakaleiðinni, þegar nær dró heim stað þar sem við höfðum komið auga á deplana tvo. Við förum að gjóa augunum upp í átt að Hvannadalsvatni, og eftir því sem ofar dró jókst undrun okkar. „Það er ekki að marka, við þurfum að komast utar“ sagði einhver, og utar gengum við. Þegar við loks stóðum á sama stað og við höfðum borðað nestið sjö tímum fyrr, var ekki um að villast lengur. Deplarnir voru horfnir.

Við litum vandræðalega hvert á annað.

Hvað höfðum við séð? Fyrr um sumarið höfðu tveir ísbirnir gengið á land á Fjallaskaga þar sem enginn átti þeirra von. Höfðum við séð ísbirni eða snjóskafla? Þennan dag

var heiðskír himinn og mikil sólbráð á fjöllum. Tveir litlir skaflar gætu hugsanlega hafa bráðnað niður á sjó klukkutímum, hafi þeir verið orðnir mjög þunnir. Þetta gætu líka jafnvel hafa verið hvít lítil tjöld sem búið var að taka saman síðdegis. En hver tjaldar við vatn þar sem krökkt er af fugli í 200 m hæð? Nota menn hvít tjöld?

Við vissum ekki okkar rjúkandi ráð. Áttum við að tilkynna þetta? Upp skutust hugsanir eins og: Við gerum okkur að flflum – okkur verður ekki trúað! En þó að spéhæðsla sé sterkt afl þá varð nú umhyggja okkar fyrir ferðalöngum á Hornströndum hégómanum yfirsterkari. Á leiðinni höfðum við mætt fimm manna hópi sem var á leiðinni yfir í Hvannadal um Hvannadalsskarð. Þau ætluðu að tjalda þarna í námunda við staðinn þar sem við sáum fyrirbærið. Okkur var hugsað til þessa fólks og annarra ferðalanga á nálægum slóðum.

Við létum það því verða okkar fyrsta verk þegar við komum niður í Hlöðuvík um niuleytið um kvöldið að láta ferðafélagshópinn vita sem þar var staddur í Búðum, og hafa samband við 112. Viðbrögðin létu ekki á sér standa. Síðar um kvöldið ómuðu þyrluspaðar og flugvélagnýr um alla fjallatinda. Björgunarskip kom inn í vikina frá Ísafirði með björgunarsveitarmenn og sersveitarmenn



Greinarhöfundur ásamt Sigurði eiginmanni sínum og börnum, Sögu og Pétri, efst í Skálakambi.





Hópurinn býr sig til ferðar frá Veðileysufirði.



Sérsvaitarmenn fara yfir stöðuna ásamt greinarhöfundum og Helgu M. Steinson.

lögreglunnar innanborðs. Við fylgdumst með þyrlunni leita svæðið og það gerðu þeir afar nákvæmlega, eftir því sem við gátum best séð. Okkur var því óneitanlega rórra því það er ekki skemmtileg tilhugsun að liggja í tjaldi, óvarinn, með grun um ísbirni í nánd.

Ferðafélagshópurinn var í húsi og þar var hvert rúm skipað. Við hins vegar vorum í tjöldum nokkru utar í vikinni enda ekki pláss fyrir okkur öll í húsinu. Við áttum þess kost að fara um borð í björgunarskipið og sigla til Ísafjarðar. En þegar leið á nótt og leitinn bar ekki árangur ákváðum við að halda kyrru fyrir. Við skipulögðum vaktaskipti og höfðum talstöðvarsamband í ferðafélagsskálann, þar sem menn voru líka á vakt. Við vorum með tvö neyðarblys, eitt handhelt og annað til að skjóta upp. Og með þetta að „vopni“ ásamt sjónauka og talstöðvum, létum við fyrirberast um nóttina og skiptumst á að ganga sjávarkambinn og skima til fjalla-skarða með sjónaukum.

Engum var rótt það sem eftir lifði ferðarinnar – lá okkur hver sem vill. Daginn eftir

tókum við það rólega, enda uppgefin eftir atburði kvöldsins og næturinnar á undan. Við röltum í yfir í Kjaransvík, en höfðum annars hægt um okkur. Um nóttina gerði slagveðursrigningu. Á mánudeginum felldum við tjöld, tókum saman farangur og héldum gangandi yfir á Hesteyri, 18 km leið, til þess að fara með bátnum þaðan til Ísafjarðar.

Okkur sóttist ferðin vel. Eftir því sem leið á daginn dró úr rigningunni svo við gengum þetta í meinleysisveðri á átta tímum. Á Hesteyri var allt fullt af ferðafólki og ekki nokkur leið að setjast inn í hús. Við notuðum því tækifærið og skoluðum fætur í sjávarmálinu – borðuðum nesti – og biðum svo á bryggjunni eftir bátum í kvöldlofninu. Það stóðst

á endum að þegar við vorum komin um borð gekk yfir með rigningarhryðju og allir fjallatoppar voru þá horfnir inn í grámóskuleg úrkomuský.

Það var gott að leggjast til hvíldar í sínu eigin rúmi um kvöldið, hlusta á regnið berja rúðuna og finna sig öruggan í húsakjólum.

– Ólína Þorvörðardóttir.



Gönguhópurinn Skaflabjörn býst til heimferðar eftir viðburðaríka ferð.





Sumardagur við Grýluvog í Flatey. Ljós. Golli.

# Ævintýraheimurinn Flatey

Flatey á Breiðafirði er sérstakur ævintýraheimur. Hvergi annars staðar hérlendis er hægt að ganga um heilt þorp þar sem svipmót gamla tímans hefur haldist eins vel. Gömlu íbúðarhúsin, verslunarhúsin og pakkhúsin í Flatey bera vitni um bjartsýnina og kraftinn sem þar ríktu kringum aldamótin 1900, en á sínum tíma var eyjan miðstöð verslunar við Breiðafjörð og mikil verstöð.

Á sumrin slær hjarta Breiðafjarðar ennþá í plássinu í Flatey, á gamla kaupborginni í þorpinu miðju. Húsin sem umkringja gamla verslunarstaðinn í Flatey eru timburhús frá gullöld eyjarinnar. Þau hafa nær öll verið færð til upprunalegs útlits. Hótel Flatey er með gistingu, veitingarekstur og bar í ný-uppgerðum húsum og líka er heimagisting í boði í Flatey eins og verið hefur lengi.

Á tólftu öld var um skeið munkaklaustur í Flatey. Til minningar um það er svonefndur Klaustursteinninn í túninu við Klausturhóla. Flateyjarbók, eitt merkasta handrit Íslendinga, var á miðöldum varðveitt í Flatey. Ljósprent af Flateyjarbók er til sýnis í elstu bókhöllu landsins, en hún var reist í Flatey árið 1864 á mesta blómaskeiði menningarlífs þar.

Kirkjan sem nú stendur í Flatey var byggð 1926. Myndir í hvelfingu hennar gerðu Kristjana og Baltasar Samper og sóttu myndefnið í mannlíf og atvinnuhætti eyjanna. Seinna kom sonurinn Baltasar Kormákur og nýtti sér Flatey sem sviðsmynd í eina af kvikmyndum sínum.

Þetta kemur kannski ekkert á óvart, enda hefur Flatey löngum verið bæði listamönnum og fræðimönnum upplifun og fjölbreytt yrkisefni. Enn í dag njótum við verka Matthíasar Jochumssonar, Sigurðar Breiðfjörð, Herðisar og Ólínu Andrésdætra, Þorvaldar



Vöflubakstur við opinn glugga á Hótel Flatey. Ljós. Golli.

Thoroddsen, Halldórs Laxness, Þórbergs Þórðarsonar, Sigvalda Kaldalóns, Jökuls Jakobsónar, Nínu Bjarkar Árnadóttur og Jóns Gunnars Árnasonar, svo nefnd séu nokkur vel þekkt nöfn.

Hótel Flatey er í þremur nýlega uppgerðum pakkhúsum við Grýluvog. Gistiástaðan er í Eyjólfspakkhúsi og Stóra-Pakkhúsi. Veit-

ingastofan er í húsi sem er betur þekkt sem Samkomuhús Flateyjar. Þar eru bornar fram kræsingar og lostæti undir stjórn Ingibjargar Pétursdóttur sem rekur veisluþjónustuna Mensu. Innblástur í matseðilinn er undantekningarlaust sóttur í matarkistu Breiðafjarðar.

Ferjan Baldur (saferdir.is) siglir milli

Stykkishólms og Brjánslækjar með viðkomu í Flatey. Á leið yfir Breiðafjörð er tilvalið að staldra við í Flatey. Starfsfólk Baldurs sér um að koma bílum í land fyrir þá sem kjósa að gera sér glaðan dag í eyinni. Yfir sumartímann er Eyjasigling á Reykhólum einnig með farþegasiglingar út í Flatey frá Stað á Reykjanesi, skammt frá Reykhólum.



# Vestfirðir

- þinn áfangastaður með okkur -

Firðirnir, fjöllin og fjaran.  
Náttúran, mannlíf og sagan.



Vesturferðir 

Ferðaskrifstofa / Traveling Agency  
Sími/Tel: 456 5111, info@vesturferdir.is, www.vesturferdir.is

## HÓTEL NÚPUR DÝRAFIRÐI STÆRSTA HÓTEL VESTFJARÐA



**Gisting 4.200 kr. pr mann í tveggja manna herbergi, uppbúið.**

Frír aðgangur að 3 eldhúsum fyrir alla hótelgesti.

Frítt fyrir börn yngri en 12 ára, stór 3-5 manna fjölskylduherbergi í boði.

**Veitingasalur opinn öll kvöld í sumar frá 19-21**

Matur úr héraði, Guðmundur Helgason matreiðslumeistari sér um matseldina.

Kökuhlaðborð alla sunnudaga frá kl 15-17. 14/6-15/8

Hótel Núpur sími 456 8235 - info@hotelnupur - www.hotelnupur.is



KJÖRIÐ FYRIR RÁÐSTEFNUR, ÆTTAR- OG NEMENDAMÓT



**Núpur**  
Hotel and Restaurant





# Vermaðurinn í Ósvör – eitt af þekktustu kennileitum Vestfjarða

Í vetur birtist í tímaritinu Cruise Business Review, virtu tímariti um skemmtisiglingar, grein um heimsókn til Vestfjarða í fyrrasumar eftir Christer Gorschelnik. Að hans mati er Ósvör í Bolungarvík mest spennandi viðkomustaðinn.

„Þar segir gamall sjómaður frá lífinu í verbúðunum fyrr á öldum. Ósvör var miðstöð sjómanna sem reru á fiskimiðin í gamla daga. Sjómennirnir veiddu hákarla á 300 metra dýpi. Hákarlalýsi var fengið úr þeim og flutt til Evrópu. Viðartunnurnar sem þeir sendu til Evrópu voru sendar til baka fullar af áfengi. Áfengið var þá með hákarlalýsisbragði en það angraði ekki sjómennina“, segir Christer í grein sinni.

Hvað sem þessu líður, þá hefur Bolungarvík verið nefnd elsta verstöð landsins. Að minnsta kosti er fullvíst, að þar hefur verið útræði frá upphafi Íslandsbyggðar. Röið hefur verið úr Ósvörinni eins lengi og heimildir herma og þar standa á gömlum grunni þau hús og önnur mannvirki sem nauðsynleg voru í hverri verstöð.

Í sjóminja- og atvinnuminjasafninu í Ósvör í Bolungarvík má gaumgæfa hvernig sjósókn á áraskipum og lífinu og starfinu kringum hana var háttáð héraðs um aldir. Skinnklæddi maðurinn í Ósvör, íslenski vermaðurinn, fiskimaðurinn, er löngu heimsfrægur og hefur með árunum orðið eitt af þekktustu táknum eða jafnvel kennileitum Vestfjarða, líkt og Hornbjarg og Jón forseti. Framan af gegndi Geir Guðmundsson þessu hlutverki en síðari árin hefur annar rammur Bolvíkingur, Finnbogi Bernóðsson, farið í fötin hans. Og líkt og Geir er Finnbogi þannig útlits, að ætla mátti að hann hafi verið þarna frá öndverðu og skapaður til þess gagnert frá náttúrunnar hendi.

Safnvörðurinn í Ósvör tekur sumsé á móti gestum í búningi sem hæfir staðnum, lifandi minjasafni um útgerðarhætti fyrr tíma á Íslandi. Í vörinni framán við verbúðina er sjófær sexæringur en gangspil (vinda) fyrir ofan, fiskur hangir í hjalli en uppi á lofti í verbúðinni eru rúmflöt vermannanna. Niðri eru veiðarfæri, tól og tæki og vermaðurinn sýnir handbrögðin sem eitt sinn voru mörgum tóm en eru nú flestum gleymd. Í Ósvör eru einnig salthús og fiskreitir. Skammt fyrir ofan verstöðina er útsýnisskífa með helstu örnefnum í Bolungarvík og þar í kring.



Vermaðurinn alkunni í Ósvör í Bolungarvík.

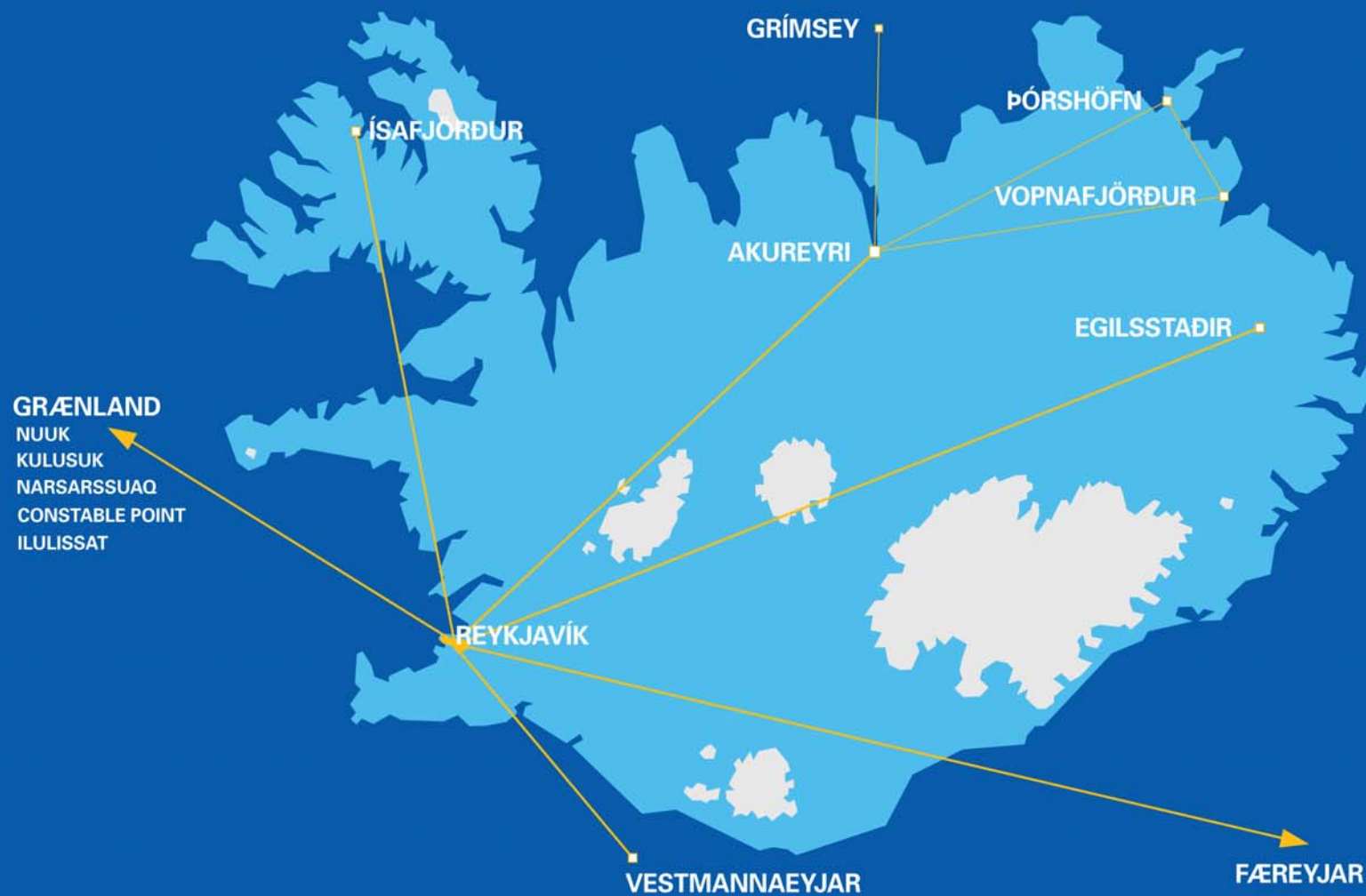




FLUGFÉLAG ÍSLANDS

→ [flugfelag.is](http://flugfelag.is)

# Alltaf ódýrara á netinu



Aðeins nokkur skref á netinu og þú ferð á loft

Það getur ekki verið auðveldara.  
Þú bókar flugið á [flugfelag.is](http://flugfelag.is) þar sem  
þú finnur ódýrustu fargjöldin og að  
auki frábær tilboð.

Smelltu þér á [flugfelag.is](http://flugfelag.is),  
taktu flugið og njóttu dagins.



# Einstakur veitingastaðurur í elsta húsi landsins

Veitingastaðurinn Tjörúhúsið í Neðstakaupstað á Ísafirði er einstakur í sinni röð og hefur, þrátt fyrir hógværa umgjörð og án allrar auglýsingamennsku, getið sér gott orð um allt land og langt út fyrir landsteinana. Erlendir ferðamenn hafa gert sér ferð alla leið til Ísafjarðar til þess að eins bragða á gómsætum fiskréttum staðarhaldaranna Magnúsar Haukssonar og Ragnheiðar Halldórsdóttur – einvörðungu vegna meðmæla vina sem reynt hafa.

Það er ekki algennt að fólk leggi leið sína yfir lönd og höf til þess eins að gúffa í sig plockfisk eða nýveiddan steinbít en meðan Tjörúhúsið er opið yfir sumartímann eru slíkar uppákomur daglegt brauð. Og skyldi engan undra.

Líkt og þeir sem þekja til geta borið vitni um er eitthvað ólýsanlega töfrandi við að sitja í Neðstakaupstað í sumarhúminu, horfa á sólina grilla fjallatoppa og gæða sér á drykk, vitandi að innan skamms (eða bara þegar maturinn er tilbúinn – góðir hlutir gerast hægt og stundum þarf að bíða í Tjörúhúsinu) muntu gæða þér á gómsætum fiski sem svamlaði um djúpin fyrr um daginn. Og maturinn er eldaður og framreiddur af slíkri alúð að erfitt er að standast freistinguna að panta sér nýjan skammt um leið og klárast af disknum, þrátt fyrir að pönnurnar séu jafnan veglega klyfjaðar.

Tjörúhúsið sem hýsir samnefnt veitingahús er elsta hús landsins. Það var byggt árið



Í bliðunni á sumrum njóta gestirnir matarins gjarnan utan dyra. Ljós. Ágúst G. Atlason (gusti.is).

1734 og gegndi lengst af hlutverki birgðageymslu og hýsti einkum útgerðarvörur. Raunar dregur það nafn sitt af því að tjaran af netunum sem þar voru geymd síadist inn í veggina og gaf þeim sérkennilegan blæ. Um tjöruna og netin má sjá ummerki enn í dag.

Nálgun vertisins Magnúsar Haukssonar að matreiðslu er einstök í sinni röð. Gestir hafa iðulega á orði að þó að þeir þurfi ef til

vill að bíða eftir matnum á álagstímum sé einkar sjaldgæft að slíkt alúð sé lögð í eldamennsku á veitingahúsum.

Daginn byrjar Magnús á því að rúnta um höfnina, taka stöðuna á þeim bátum sem eru að landa afla næturinnar og velja það ferskasta og besta. Hann heldur með nýveiddan og oft enn spriklandi fenginn að Tjörúhúsinu, þar sem hann undirbýr máltíðir dagsins með

því að flaka og gera að. Magnús leggur sérstakan metnað í að bjóða aðeins upp á ferskasta hráefnið sem í boði er hverju sinni og því er matseðillinn sibreytilegur frá degi til dags.

Magnús stendur vaktina yfir daginn og reiðir fram pönnu eftir pönnu af fiskréttum þó að margir láti sér reyndar duga plockkarann, sem þykir sá allrabesti á landinu. Aðspurður segir Magnús að galdurinn liggja í því hvernig laukurinn er meðhöndlaður en neitar að gefa annað upp. Eiginkona hans, Ragnheiður Halldórsdóttir, (dóttir Halldórs Hermannssonar skipstjóra og skötusérfræðings á Ísafirði) sér um að allt sé með sóma í matsalnum, afgreiðir gesti og sér til þess að engan skorti neitt.

Hjónin Magnús og Ragnheiður hafa rekið Tjörúhúsið um fimm ára skeið og staðurinn ávinnur sér aukna hylli með hverju árinu. Jafnvel er farið að kræla á fastagestum utan úr heimi sem gera sér reglulega ferð til þess að gæða sér á gómsætum fiskréttum Magga og spjalla við Rönku um veðrið. Að ógleymdum heimamönnunum, sem sjá til þess að auð sæti eru sjaldséð í Tjörúhúsinu eða þar fyrir utan þegar veður er gott.



Vertinn í Tjörúhúsinu, Magnús Hauksson. Ljós. Ágúst G. Atlason (gusti.is).

**Skór við öll tækifæri!**

**Meðal annars:**

**Tamaris**

**VAGABOND**

**eCCO**

**crocs**

**PUMA**

**adidas**

**NIKE**

**Reebok**

**Útivistarvörur • Veiðivörur • Gasvörur**

**Opið: Mánudaga-föstudaga 9-18 & laugardaga 10-14**

**Reiðhjól!**

**TREK**

**Fatnaður!**

**ZOON ICELAND**

**66 NORDUR**

**ESTAMEN**

**Regatta**

**casall**

**Prêt**  
care about both sides

**Didriksons**

**Hafnarbúðin**  
Sími 456 3245





**KAFFI EDINBORG**  
 Café • Restaurant • Bar  
 WWW.KAFFIEDINBORG.IS

# A romantic trip to the last Century







Skrímlassettrið á Bíldudal starfar í fyrsta sinn á þessu sumri.

# Skrímlassetur opnað á Bíldudal

Höf og vötn hylja tvo þriðju hluta yfirborðs jarðar. Þekking okkar á undirdjúpunum og lífi þar er enn sem komið er miklum takmörkunum háð. Menn þekkja dýpi sjávar og vita að þar eru gríðarmiklir fjallgarðar, sléttur og dalir, allt að ellefu kílómetra undir yfirborði sjávar, heilar heimsálfur sem manlegt auga hefur aldrei augum litið. Menn telja sig hafa gott yfirlit yfir það líf sem býr í hafinu en með aukinni tækni finnst árlega fjöldi áður óþekktra lífvera. Þar af hafa sumar dýrategundir komið mönnum í algerlega opna skjöldu að því leyti hve frábrugðnar þær eru þeim tegundum sem áður voru þekkt-

ar. Af framansögðu vakna þær spurningar hvort eitthvað sé til í þeim sögnum hvort skrímli séu til. Sagnir um skrímli skipa ríkulegan sess í trúarbrögðum og þjóðtrú í heiminum. Nægir þar að nefna kínverska drekatrú, Lavitan í Biblíunni og Miðgarðsorm í norrænni goðafræði.

Sagnir um skrímli á Íslandi í sjó og vötnum eru jafngamlar byggð í landinu. Í Landnámu er getið sjávar og vatnaskrímsla, marbendils og nykurs. Þá er risaskrímsla í sjó og vötnum getið mjög víða í heimildum allt fram á okkar daga. Þekktastur er Lagarfljóts-

ormurinn en einnig er getið um risaorma í öðrum vötnum og fjörðum, eins og Kleifarvatni, Hestvatni, Skorradalsvatni, Hítardalsvatni og Arnarfirði, þar sem magnaðar lýsingar eru skráðar eftir sjónarvottum.

Skrímli sjást ennþá annað veiðið, t.d. sáu tveir menn nýlega stórskrímlið í Hvítá. Árið 1984 sáu tvö dýr í Kleifarvatni. Í Arnarfirði hafa menn allt fram á daginn í dag séð eitthvað sem ekki er hægt að skýra hvað er.

Skrímlassögur eru merkilegur þáttur í íslensku náttúru og þjóðtrú sem ber að varðveita. Þegar hafa safnast um 3000 skrímlass-



Merki Skrímlasetursins.

sögur, frásagnir, sjónarvottalýsingar og skýrslur náttúrufræðinga. Þar af er tæpur helmingur sem safnað hefur verið úr rituðum heimildum en rúmur helmingur eru nýrri sögur skráðar eftir heimildarmönnum og sjónarvottum hvaðanæva af Íslandi.

Þorvaldur Friðriksson fréttamaður hefur verið manna duglegastur við að safna þessum frásögnum. Sögusafn hans ómetanlegur fjársjóður. Skrímlasetrið nýja á Bíldudal er byggt upp á sögusafni Þorvaldar og sögum sem lifað hafa með íbúum fjarðarins. Þetta efni hefur aldrei verið dregið saman á einn stað og gert aðgengilegt almenningi fyrr en nú í Skrímlasetrinu.

En hvers vegna Skrímlasetur á Bíldudal? Í Arnarfirði er til á annað hundrað ritaðra frásagna um sjávarskrímli sem menn hafa séð eða komist í tæri við. Hringinn í kringum landið eru til frásagnir um skrímli, en Arnarfjörður sker sig úr hvað varða fjölda frásagna og fjölda tegunda sem sést hafa í firðinum.

Það má því segja að fjörðurinn sé eitt mesta skrímlassvæði Íslands ef ekki allrar Evrópu. Fjörðurinn er svokallaður þröskuldur, sem gerir hann meira líku stóru stöðuvatni en firði. Þar hefur þróast sérstakt lífríki sem ekki á sinn líka og ekki hefur verið rannsakað nema að litlu leyti.

Gerðir hafa verið út tveir leiðangrar til að reyna að sanna tilvist skrímlassanna. Til er fjöldinn allur af myndum úr þeim leiðöngrum og náðust þar myndir sem enginn hefur náð að útskýra af hverju eru. Viðtöl við sjónarvotta, myndir úr leiðöngrum, sögur af skrímslum, hvernig líta skrímli út, hvar er þau að finna og fleira – þetta allt og miklu meira er hægt að skoða og fá svör við í Skrímlasetrinu á Bíldudal. Þar er einnig hægt að fá léttar veitingar og þar er rekin minjagripaverslun.

## Gisting í íbúðum!

Fullbúnar íbúðir með aðgengi að interneti, þvottavél og þurkara. Kolagrill á svölum. Svefnpokapláss eða uppábúin rúm eftir pöntunum!



## Mánafell

Stigahlíð 2-4 Bolungarvík • Sími 863 3879 - 892 1616 • Heimasíða: www.orkudisa.com  
Netfang: arndis@vestfiridir.is





# TÁLKNAFJÖRÐUR

*Góð þjónusta í fallegum bæ*

- Eitt besta tjaldsvæði landsins
- 25m. útilaug með rennibraut og heitum pottum
- Fjöl margar gönguleiðir í stórkostlegri náttúru
- Náttúrulaug í fjallasal með fögru útsýni



456 2639  
[www.talknafjordur.is](http://www.talknafjordur.is)

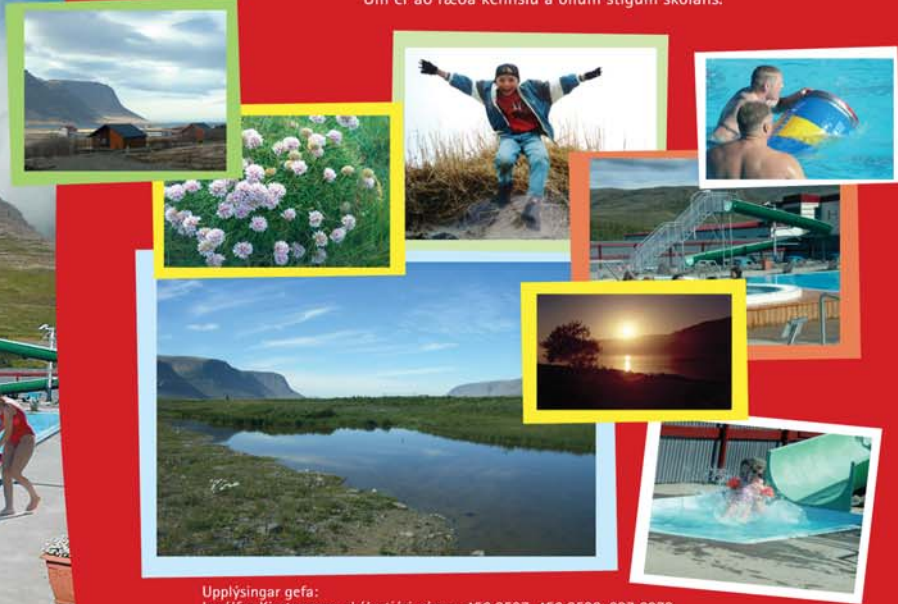
## Kíktu vestur!

Tálknafjörður er skjólgóður, lygn og gróðursæll fjörður miðja vega á milli Arnarfjarðar og Patreksfjarðar, einungis 401 km. frá Reykjavík. Fjölbreytt mannlíf er á Tálknafirði, gott félagslíf, íþróttamannvirki eins og þau gerast best og ekki má gleyma Pollinum. Í kaupúninu búa um 300 manns.



Ef þig kennari góður langar til að starfa í metnaðarfullum skóla við góðar aðstæður og með góðan starfsanda þá er Grunnskólinn á Tálknafirði skólinn fyrir þig.

Grunnskólann á Tálknafirði vantar umsjónarkennara og sérgreinakennara til starfa. Um er að ræða kennslu á öllum stigum skólans.



Upplýsingar gefa:  
Ingólfur Kjartansson, skólactjóri, símar: 456 2637, 456 2538, 897 6872.  
Netfang: [ingolfur@talknafjordur.is](mailto:ingolfur@talknafjordur.is), [grunnskollinn@talknafjordur.is](mailto:grunnskollinn@talknafjordur.is)

Guðlaug S. Björnsdóttir, formaður skólanefndar, símar: 456 2623, 862 2723. Netfang: [gullabj@simnet.is](mailto:gullabj@simnet.is)

# Fisherman

☆☆☆ Hotel VEG

Last minute offer  
for 2009

**3.790-** pr. person



**450 9000**  
**Aðalgata 14**  
**Suðureyri**





# Merkustu mannvirki Vestfjarðakjálkans



Sildarverksmiðjan á Djúpvík á Ströndum, hið tröllaukna mannvirki.



## Hótel Bjarkalundur við Berufjarðarvatn í Reykhólasveit

Bjarkalundur er elsta sveitahótel landsins. Það hefur allt verið tekið í gegn á síðustu árum og öll aðstaða jafnt utanhúss sem innan hefur verið stórbætt. Aðeins 215 km frá Reykjavík og alla leið á bundnu slitlagi.

Á hótelinu eru 11 tveggja manna herbergi. Einnig svefnpokaláss fyrir þá sem þess óska. Núna er líka í boði gisting í nýjum sumarhúsum fyrir ofan hótelið, hvert um sig með eldhúsi, salerni og sturtu. Tjaldsvæði og vel búin stæði fyrir tjaldvagna, hjólhýsi og húsbíla. Nýtt þjónustuhús með salernum og sturtum.

Úrvals kokkar, fjölbreyttur og spennandi matseðill. Vinveitingar.

Sjálfsalar fyrir bensín og diesel. Smávöruverslun og sjoppa í anddyri.

Fjölbreyttar gönguleiðir við allra hæfi allt í kring. Hver sem gengið hefur á Vaðalfjöllin, gígappann sérkennilega sem setur svip á héraðið, gleymir því aldrei.

Silungsveiði í Berufjarðarvatni rétt hjá hótelinu.

Þess má geta að þáttaröðin Dagvaktin, framhald Næturvaktarinnar vinsælu, gerist í Bjarkalundi.

Nánari upplýsingar á vefnum [bjarkalundur.is](http://bjarkalundur.is)  
Netfang [bjarkalundur@bjarkalundur.is](mailto:bjarkalundur@bjarkalundur.is) - Símar 434 7762 og 434 7863

Fyrir tveimur árum var efnt til vals á sjö merkustu mannvirkjum á Vestfjarðakjálkanum. Verkefnið var auglýst í fjölmiðlum og bárust um sjöttu tilnefningar frá almenningi. Sett var á laggirnar sjö manna dómnefnd til þess að yfirfara tilnefningar og annast endanlegt val.

Í þetta var ráðist með það í huga að vekja athygli á þeim menningarverðmætum sem felast í sérstæðum mannvirkjum á Vestfjarðakjálkanum.

Eftirtalin mannvirki hlutu útnefningu en þeim var ekki skipað í neina sérstaka virðingarröð. Hér eru þau talin frá norðaustri til suðvesturs:

– Sildarverksmiðjan á Djúpvík á Ströndum, hið tröllaukna mannvirki.

– Jarðgöngin á Arnarnesi við utanverðan Skutulsfjörð (fyrstu jarðgöng á Íslandi).

– Gamla sjúkrahúsið (Safnahúsið) á Ísafirði.

– Garðurinn Skrudur í Dýrafirði, sem var formlega stofnaður árið 1909 en átti þá þegar nokkurra ára sögu.

– Tröllavegurinn út með Dýrafirði og út í Svalvoga (Kjaransbraut, kenndur við Elís Kjaran Friðfinnsson sem ruddi þennan veg).

– Verk Samúels listamanns í Selárdal við Arnarfjörð.

– Gamla þorpið í Flatey á Breiðafirði.



Lostalengjur að vestan.

## Veisla að vestan

Veisla að vestan er samstarfsverkefni fjölda fyrirtækja á Vestfjörðum sem vinna í framleiðslu og framreiðslu matvæla. Fiskvinnslur, bændur með heimavinnslu, veitingastaðir, verslanir, ferðaþjónusta og söfn eru þátttakendur í verkefninu. Tilgangur þess er að efla vestfirsku matarmenningu og vera samstarfsveitvangur þeirra sem stunda rekstur með hráefni svæðisins. Starfssvæðið eru allir Vestfirðir og dreifist þátttaka jafnt yfir allan landshlutann.

Félagið hefur látið hanna fyrir sig vörumerki sem mun einkenna vestfirskar vörur í verslunum og á veitingahúsum í sumar. Ferðafólk ætti að geta smakkað á staðbundnu hráefni mjög víða á Vestfjörðum í sumar auk þess sem hægt verður að kaupa vörur beint frá býli.

Fjölmörg verkefni sem fela í sér þróun á matvælum eru í gangi á Vestfjörðum. Má þar nefna áframrækt á þorski, bleikjueldi og væntanlega kræklingarækt, sem munu skapa mikla sérstöðu í framleiðslu. Önnur sjálfstæð verkefni má nefna, svo sem sérhæfða framleiðslu á lamba- og kindakjöti en mikill áhugi virðist vera á vöruþróun og heima-vinnslu afurða. Auk þess vinna Drangsnésingar að vöruþróun á grásleppuafurðum, Patreksfirðingar skoða tækifæri í tengslum við steinbítinn, að ógleymdum sólþurrkaða saltfiskinum á Ísafirði. Hrein náttúra Vestfjarða og lífrænt vottuð landsvæði skapa auk þess tækifæri til að búa til lífrænar afurðir eins og bláber, krydd, te og jurtaveigar



og fleiri afurðir í landbúnaði í hæsta gæðaflokki.

Á þessu vori tók Veisla að vestan þátt í matreiðslukeppninni Íslenskt eldhús 2009 og keppti þar Guðmundur Helgason matreiðslumeistari á Hótel Núpi fyrir hönd Vestfirðinga. Þar var settur fram matseðill sem innihélt vestfirskt hráefni eins og lostalengjur, taðreykta tindabykkju, lambakjöt af Hjarðardalsheiði, krækling frá Tálknafirði, heilsusultu af Ströndum og gæðakrydd frá Höfða í Dýrafirði. Þennan spennandi matseðil geta matglaðir ferðamenn fundið á veitingastöðum hér vestra í sumar og verða ekki sviknir af!

Nánari upplýsingar um fyrirtækin sem leggja áherslu á vestfirskt hráefni er að finna á heimasíðu Markaðsstofu Vestfjarða, [www.westfjords.is](http://www.westfjords.is).

Verði ykkur að góðu!

– Ásgerður Þorleifsdóttir, verkefnastjóri Veislu að vestan.



**SJÓFERÐIR**  
Hafsteins og Kiddyjar

Simi: 456-3879 - 892-1879  
sjoferdir@sjoferdir.is  
www.sjoferdir.is

Sjóferðir Hafsteins og Kiddyjar  
þjóða ykkur velkomin um borð  
og óska ykkur góðrar ferðar

Nánari upplýsingar gefa Vesturferðir í síma 456 5111

# PIZZA

*Heit og ljúffeng!*

**Við opnum snemma og  
lokum seint alla daga  
vikunnar**

**Fjölbreytt úrval af  
matvörum og öðrum  
neysluvörum**



**HAMRABORG EHF.**  
HAFNARSTRÆTI 7 • ÍSAFIRÐI • SÍMI 456 3166





Séð úr Hvestu við Arnarfjörð norður yfir til Vestfirsku Alpanna svokölluðu milli Arnarfjarðar og Dýrafjarðar. Þeir eru stórbrotnasta fjallendi á Vestfjarðakjálkanum og þar er Kaldbakur hæsta fjallið. Ljósmynd. Mats Wibe Lund.

# Kaldbakur – gengið á hæsta fjall Vestfjarða

Í fjallaklasanum milli Arnarfjarðar og Dýrafjarðar, sem stundum er nefndur Vestfirsku alparnir, er Kaldbakur, hæsta fjall Vestfjarða. Hann telst (samkvæmt nokkuð gamalli mælingu) vera 998 metrar á hæð, þannig að meðalmaður sem stendur þar á tindri og réttir upp höndina kemur henni í þúsund metra hæð yfir sjávarmáli. Þarna uppi er varða og gestabók.

Auðvelt er að ganga á Kaldbak, þrátt fyrir hæðina, og hann er sléttur að ofan. Léttast er að ganga á fjallið Arnarfjarðarmegin eða úr botni Fossdals, sem er milli hinna fornu stórbýla, kirkjustaðarins á Álfamýri og Stapadals. Núna eru báðir þessir bæir í eyði.

Til að komast út í Fossdal er ekið út með Arnarfirði frá vegamótum á aðalveginum rétt hjá Hrafseyri. Á þeirri leið er farið

framhjá Tjaldanesdal, en í honum eru „innviðir“ elstu megineldstöðvar Íslands, Tjaldaneseldstöðvarinnar, sem er um 14 milljón ára gömul. Í fjallinu utan til við Tjaldanesdalinn má sjá keiluganga, sem þekktir eru í námunda við fleiri gamlar eldstöðvar hérlendis.

Þegar komið er inn í botn Fossdals er billinn skilinn eftir og lagt á brattann. Fyrst er gengið upp í skarð sem er í 550 metra hæð milli Fossdals og Meðaldals í Dýrafirði. Úr skarðinu er fjallsöxlinni fylgt alla leið upp á topp Kaldbaks. Ekki getur þetta talist mjög krefjandi ganga, þó að vissulega taki hún í. Um nokkra lága kletta er að fara, en það er varla nokkuð sem orð er á gerandi. Gangan úr Fossdal á Kaldbak gæti tekið um einn og hálfan klukkutíma, þó að það sé auðvitað

háð líkamsformi hvers og eins.

Af Kaldbak er afar víðsýnt, eins og vænta má, og auðvelt er að telja sér trú um að þaðan sjáist til Grænlands í góðu skyggni. Hið næsta eru Arnarfjörður og Dýrafjörður, hvor á sína hönd, en sjónhringurinn er mjög víður.

Í Arnarfirði má m.a. sjá Ketildali vestast en innar eru Suðurfirðirnir varðaðir af Hornatánunum. Innst í firðinum er Langanesið, þar sem sýslumörkin eru og jafnframt landamerki Vesturbyggðar og Ísafjarðarbæjar. Lengra til vesturs má sjá Kópinn, Blakkinn og núpana við Víkurnar en í suðvestri eru Látrabjarg og Skarðanúpurinn, þar sem Napinn gnæfir upp úr. Lengst í suðri er Snæfellsnesið með sínum fjölbreytta fjallgarði og Jöklinum dulmagnaða yst.

Handan Dýrafjarðar blasir við Fjallaskag-

inn, Barðinn og Núpurinn (Núpur í Dýrafirði) og innar bæirnir Mýrar og Gemlufall. Fyrir fótum er Haukadalur, helsta sögusvið hinnar magnþrungnu Gísla sögu Súrssonar. Í norðaustri sér á Drangajökul, sunnan til við hann á Kaldbaksfjöllin á Ströndum (já, þar er líka Kaldbakur) og síðan til fjallanna austan Húnaflóa.

Þegar litast hefur verið um héðan af þaki Vestfjarða, örnefni hafa verið rifjuð upp og sögur þeim tengdar og nestinu gerð skil, þá er haldið til baka sömu leið niður í skarðið milli Fossdals og Meðaldals. Þaðan má síðan velja aðra leið. Þá er gengið yfir í annað fjallaskarð, Kvennaskarð, sem er milli margnefnds Fossdals í Arnarfirði og Kirkjubólsdals í Dýrafirði, og síðan niður að bæjum í Kirkjubólsdal.



# Skáleyjar á Breiðafirði

Skáleyjar eru einn eyjaklasanna á Breiðafirði og eini staðurinn í Breiðafjarðareyjum sem enn er í byggð fyrir utan Flatey. Reglulegar bátsferðir með ferðafólki út í Skáleyjar yfir sumartímann eru frá Stað á Reykjanesi, skammt utan við Reykhóla.

Gestir fara í gönguferð undir leiðsögn og jafnframt er dúnhreinsunarstöðin skoðuð. Aðgengi ferðafólks sem kemur í Skáleyjar hefur verið stórbætt, svo og aðstaðan við Staðarhöfn.

Aldrei varð hungursneyð í Skáleyjum á fyrri tíð fremur en annars staðar í Breiða-

fjarðareyjum. Ástæðan er hinn fjölbreytti hlunnindabúskapur sem þar var stundaður jafnhliða hefðbundinni búfjárrækt. Þar var gnótt fugla, sem gáfu af sér bæði egg og kjöt, auk dúnsins í sængur og kodka, og sel var hægt að veiða nánast hvenær sem var. Kjötið af selnum var nýtt til matar og spikið líka, auk þess sem það var notað til ljósmetis og í beitu fyrir hákarla, en skinnið var notað í fatnað.

Þess má geta, að allur innri hluti Breiðafjarðar er á náttúruminjaskrá, enda er lífríkið þar einstætt bæði héraendis og í veröldinni.



Fugl og fjara í Skáleyjum.



Vigur á Ísafjarðardjúpi. Séð norður til Snæfjallastrandar og Bjarnarnúps en yst til vinstri er Riturinn handan Jökulfjarða. Ljós. Mats Wibe Lund.

## Vigur – eyjan græna á Ísafjarðardjúpi

Eyjan Vigur á Ísafjarðardjúpi hefur um árabíl verið einn af vinsælustu viðkomustöðum ferðafólks á Vestfjörðum og það ekki að ástæðulausu. Fuglalífíð í eyinni er blómlegt og ekki síst er hún þekkt fyrir mikla lundabyggð og æðarvarp. Að auki á fjöldi annarra fuglategunda þar griðland.

Margar minjar um lífshætti fyrri tíma eru í Vigur og hefur verið sagt að þar standi tím-inn kyrr. Nokkuð er til í því, þó að kynslóðir

(og ferðafólk) komi og fari. Margt er lítið breytt frá því að séra Sigurður Stefánsson alþingismaður bjó þar á síðari hluta nítjándu aldar en afkomendur hans hafa búið þar síðan mann fram af manni og gera enn.

Hér skal fátt eitt nefnt af því sem skoðunarvert er í Vigur en geta verður um vindmylluna gömlu sem enn er í góðu lagi, hina einu sinnar tegundar á Íslandi. Báturinn Vigur-Breiður mun vera um 200 ára gamall en hef-

ur alla tíð verið haldið vel við og skipt hefur verið um viðina í honum eftir þörfum. Reyndar er talið að síðasta upprunalega spýt-an hafi verið endurnýjuð fyrir um tveimur áratugum.

Enn er Vigur-Breiður prýðilega sjófær. Vegna fækkunar sauðfjár í eyinni er hætt að nota bátinn til að flytja féð til sumarbeitar upp á land en því hlutverki gegndi hann um langan aldur, allt þangað til fyrir fáum árum.

Þegar farið er í veitingasalinn í Vigur er gengið gegnum hið fræga Viktoríuhús, sem er bráðum hálfrað annarrar aldar gamalt. Þeir sem vilja geta fengið rétti af börðum sjálfrar náttúrunnar í Djúpinu, svo sem lunda, fiskisúpur og fleira af því taginu. Auk þess fæst þar bæði bjór og léttvín.

Daglegar siglingar eru frá Ísafirði út í Vigur. Ný bryggja sem byggð var fyrir nokkrum árum hefur breytt miklu.





## Ferjan Baldur

Njóttu friðsældarinnar í Flatey

Tímatafla

Frá 10. júní - 20. ágúst 2009	Daglega kl:
Stykkishólmi	09:00 og 15:30
Flatey (til Brjánsl.)	10:30 og 17:00
Brjánslæk	12:15 og 18:45
Flatey (til Stykkish.)	13:15 og 19:45

Sjá vetraráætlun á [www.saeferdir.is](http://www.saeferdir.is)

Ath. Hægt er að stoppa í Flatey án aukakostnaðar og senda bílinn áfram.

Frítt fyrir börn 15 ára og yngri 1. júní - 31. ágúst.

Nýttu tímann vel

Kynntu þér fjölbreyttar ferðir okkar á [www.saeferdir.is](http://www.saeferdir.is)



**Bókunarsími 433 2254**

Sæferðir - Smiðjustíg 3 - Stykkishólmi  
saeferdir@saeferdir.is - [www.saeferdir.is](http://www.saeferdir.is)





Greinarhöfundar í lauginni í Vatnsfirði við Breiðafjörð.

## Hildur Halldórsdóttir aðstoðarskólameistari og Guðjón Torfi Sigurðsson kerfisfræðingur: Gist í miðju kríuvarpi

Við sem búum á Vestfjörðum erum svo heppin að þurfa ekki að fara um langan veg til að komast í kynni við áhugaverða staði sem eru hér á hverju strái. Sunnanverðir Vestfirðir geyma marga náttúruperluna sem ekki er í alfaraleið og á hverju sumri togar það í okkur að skoða svæðið betur. Við höfum farið nokkrar ferðir um Barðastrandarsýslur og enn er margt sem bíður okkar á þessum slóðum. Sumarið 2006 áttum við viðdvöl á nokkrum ólíkum stöðum á þessu svæði og ætlum að segja frá þeirri ferð í nokkrum orðum.

Frá Flateyri lá leiðin yfir nokkra fjallvegi og að lokum ókum við niður krókóttan og snarbrattan veginn niður Bjarngötudal. Ferðinni var heitið á Rauðasand sem er ein af helstu náttúruperlum Vestfjarða. Frá Rauðasandi er útsýni feykigott. Til vesturs er út-vörðurinn Látrabjarg og í góðu skyggni sést til Snæfellsjökuls handan Breiðafjarða. Við gengum um sandinn neðan við eyðibýlið Sjöunda og skoðuðum jafnframt bæjarrústirnar og umhverfi þeirra. Það veur sérstakar tilfinningar að ganga um rústirnar og hugleiða átakanlega sögu búenda þar á öndverðri


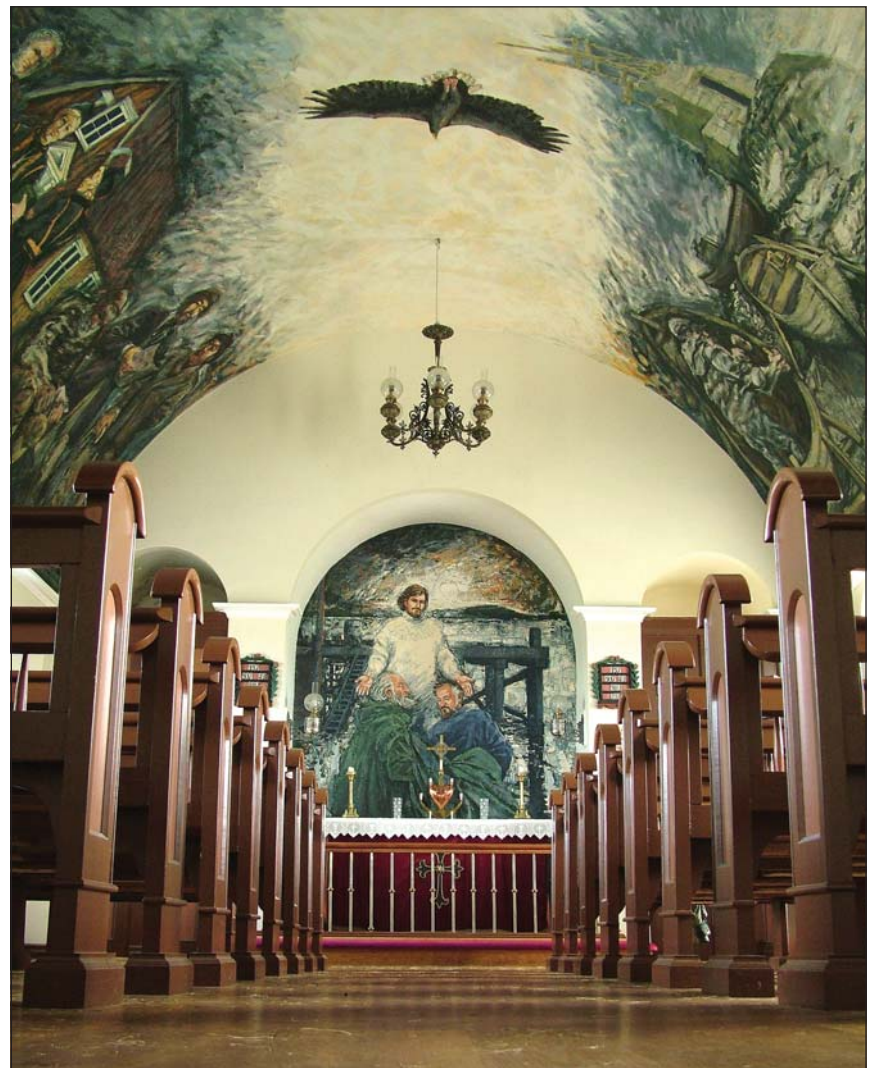


## HÓTEL Ísafjörður

Take a breath in Ísafjörður...  
Excellent facilities and comfort  
Warm and friendly service  
Sandy beaches, birdcliffs and mountains

Andaðu léttar á Ísafirði...  
Ferskt vestfirskt fjallaloft  
Fjörlegur miðbær  
Fagleg þjónusta  
Fagurt útsýni

Hótel Ísafjörður, Silfurtorgi 2, 400 Ísafjörður, sími 456-4111  
info@hotelisafjordur.is [www.hotelisafjordur.is](http://www.hotelisafjordur.is)

Myndskreytingar Baltasars í Flateyjarkirkju.





#### Spor í rauðum sandi.

19. öld.

Af Rauðasandi lá leið okkar að Brjánslæk og þaðan tókum við ferjuna Baldur út í Flathey. Það hafði lengi verið á dagskrá að fara í land í Flathey. Sigling yfir Breiðafjörð í góðu veðri er frábær upplifun og reyndar upplifðum við það á annan hátt síðar, þegar við sigldum frá Stað á Reykjanesi tveimur árum síðar og út í Skáleyjar og Flathey. En það er önnur saga!

Í Flathey er merkileg byggð, skemmtilegur bæjarkjarni með gömlum fallegum húsum og náttúran í allri sinni fegurð allt um kring. Krian með ljúfu gargi sínu stingur sér niður að okkur þar sem við röltum út úr þorpinu og út með ströndinni. Eftir nokkra göngu

héldum við meðfram túnnum sem þrautseigir bændur heyja enn og komum upp að einni fallegustu kirkju landsins. Utan frá séð er hún sjálfsagt ekki mikið frábrugðin öðrum kirkjum, en þegar inn var komið blasti við ótrúleg myndskreyting listamannsins Baltasars Samper sem þekur loft kirkjunnar.

Eftir skemmtilega ónæðissama nótt á tjaldstæðinu í Flathey sem er í miðju kriuvrapi sigldum við aftur til Brjánslækjar. Eftir hressandi viðkomu í heita pottinum í fjöruborðinu í Vatnsfirði héldum við áleiðis eftir gamla veginum upp á Þingmannaheiði, sem var alfaraleið fram á áttunda áratug síðustu aldar. Margar sögur eru til af svaðilföllum um Þingmannaheiði en við fórum leiðina í fall-

egu sumarveðri. Vegurinn er að vísu nokkurt torleiði. Margt gladdi augað á leiðinni og eitt sinn þegar náttúran kallaði rákumst við á hvítan geldingahnapp – eitthvað sem maður sér ekki á hverjum degi. Vegurinn liggur ofan af heiðinni við Múlanes.

Eftir seinfarna heiðina var gott að komast á venjulega vestfirska vegi – Dynjandisheiðin er hraðbraut í samanburði við klungrið á Þingmannaheiðinni. Við héldum yfir í Kvígindisfjörð, en þangað hafði hvorugt okkar komið áður. Þar eru hliðarnar kjarri vaxnar og þangað er yndislegt að koma á blíðu sumarkvöldi enda ákváðum við að slá upp tjaldbúðum við fjöruborðið í miðjum firðinum að vestanverðu. Á milli Kvígindisfjarðar

og Skálmarfjarðar liggur Svínanesið og fréttum við síðar að þar hefðu Þjóðverjar á öldum áður haft verslun um tíma. Þá lágu leiðir um Breiðafjörðinn á bátum og ystu nes voru í alfaraleið, þótt það hafi breyst allverulega á síðustu öld.

Eftir fríðsæla og notalega næturstund í Kvígindisfirði héldum við aftur af stað heim á leið. Eins og okkar var von og vísa gátum við ekki slitið okkur frá heiðarvegum Vestfjarða og héldum því yfir Klettshálsinn í Kollafjörðinn og þaðan þræddum við fáfarinn en þjóðþekktan Þjóðveg 66 heim á ný og á vit nýrra ævintýra.

– Hildur Halldórsdóttir og Guðjón Torfi Sigurðsson.





Hornbjarg. Ljós. Mats Wibe Lund.

# Björgin miklu við Ballarhaf

Stórfenglegustu standbjörg Íslands og jafnframt mestu fuglabjörg landsins eru á Vestfjörðum. Annars vegar Látrabjarg á suðvesturodda Vestfjarða, hins vegar björgin miklu á Hornströndum norður við Ballarhaf, eins og það var kallað – Hornbjarg og Hælavikurbjarg. Milli þeirra miklu trölla er Hornvíkin, lágland gróðurvín við Íshafið.

Hælavikurbjarg er einn þverhniptur hamraveggur. Bjargið dregur nafn sitt af sérkennilegum klettadrangi sem stendur upp úr sjónum framan við bjargið og heitir Hæll. Annar drangur við hlið hans heitir Göltur.

Nyrsta nef Hornbjargs heitir Horn og draga Hornstrandir nafn sitt af því. Horn er jafnframt nyrsti oddi Vestfjarða og miðpunktur Hornstranda, en þar skiptast þær í Austur- og Vestur-Strandir.

Hornbjarg er þverhnipt í sjó fram eins og Hælavikurbjarg og þar eru nokkrir háir og mjög sérkennilegir tindar. Sá hæsti nær upp í 534 metra hæð í hinum svípmiklu Kálfatindum en nafnkunnastur þeirra er Jörundur. Hornbjarg er hrikalegt en þó er minni hættu að síga í það en Hælavikurbjarg, þar sem bjargbrúnin er lausari í sér.

Um aldir hafa menn gengið og sigið í þessi björg til eggjatekju og fuglaveiði og afkomendur bændanna á þessum slóðum gera það enn á hverju sumri. Einn af vorboðunum á Ísafirði eru bjargmenn sem koma með egg úr Hornbjargi og Hælavikurbjargi og selja á Silfurtorgi.

Ferðafólk sem kynnist þessum slóðum af eigin raun á erfitt með að trúa því, að áður fyrr var það sjálfsagður hlutur hjá búendum á Hornströndum að ganga um þræðingana í björgunum lausbeislaðir og án nokkurra öryggisráðstafana. Unglingarnir voru fljótir að klifra úr sér lofthræðsluna, eins og það var kallað.

En ekki er ráðlegt að ferðafólk sé með neina tilburði til klifurs í björgum, hvorki á Hornströndum né annars staðar.



# Áningarstaður fyrir alla fjölskylduna

Þegar fólk ferðast á heitum sumardegum er nauðsynlegt að geta teygst úr sér á þægilegum stað, fá sér göngutúr, leyfa börnunum að leika sér, drekka kaffi, skoða fallegt handverk eða kynna sögu og menningu svæðisins sem ferðast er um á skemmtilegan og einfaldan máta. Allt þetta og meira til er hægt að gera í Sauðfjársetrinu í Sævangi á Ströndum, en þar getur öll fjölskyldan fundið sér eitthvað til að gera. Sauðfjársetrið er í félagsheimilinu Sævangi rétt sunnan við Hólmavík og verður opið í sumar alla daga frá kl. 10-18.

Yngsta kynslóðin hefur nóg að gera í Sævangi. Heimsókn til síþyrstra heimalinga er frábær afþreying fyrir litla ofurhuga með mjólkurpela að vopni, en barnahornið inni á safninu er uppfyllt af alls kyns leikföngum sem heilla hugann. Í sumar verður kaffistofan Kaffi Kind að vanda opin í Sauðfjársetrinu, en þar geta gestir fengið sér þjóðlegar kaffiveitingar að hætti Strandamanna. Þeir sem vilja bara kíkja í einn kaffibolla geta notið útsýnisins yfir Steingrímsfjörðinn í staðinn fyrir að horfa á kókurnar, og þeir sem vilja

ekki neitt eða eru búnir að fá sér geta tekið í spil, teflt eða lesið bækur og tímarit. Sauðfjársetrið býður einnig upp á gæðahandverk af öllu landinu til sölu. Þeir sem eiga erfitt með svefn ættu að prófa að fá sér eitt stykki Lambalúlla - það svinvirkar að kúra með honum.

Ekki má gleyma sögusýningu Sauðfjársetursins: Sauðfé í sögu þjóðar. Á henni er fjöldinn allur af munum, myndum og ritmáli sem fjallar um sauðfjárbúskap á Íslandi fyrir og síðar frá öllum mögulegum og ómögulegum hliðum. Í sumar verður síðan opnuð ný sérsýning í Sauðfjársetrinu, en hún fjallar um Alfréd Halldórsson bónda á Kollafjarðarnesi, áður í Stóra-Fjarðarhorni. Sýningin var áður uppi í Þjóðminjasafninu sumarið 2008 sem hluti af sýningunni Lífshlaup, en hún er unnin og sett upp af Kristínu Jónsdóttur og Söru Regínu Valdimarsdóttur.

Sauðfjársetrið stendur fyrir ótal atburðum í sumar eins og venjulega. Auk gönguferða, fjörudags, dráttarvéladags og fleiri skemmtana ber án efa hæst Furðuleika á Ströndum sem fara fram sunnudaginn 5. júlí og Íslands-



Stundum er öllu meira um börn en sauðfé á Sauðfjársetri á Ströndum. Ljós. Örlygur Hnefill Örlygsson.

meistaramót í hrútaðmum sem verður laugardaginn 22. ágúst. Að kveldi mótsdags verður síðan haldin Bændahátíð og Þuklaraball í Félagsheimilinu á Hólmavík þar sem haldinn verður hátíðarkvöldverður að hætti húss-

ins, Kómediuleikhúsið á Ísafirði sér um skemmtiatriði og Bjarni og Stebbi sjá um tónlistina langt fram á nótt. Frekari upplýsingar um Sauðfjársetrið og atburði í sumar má nálgast á [strandir.is/saudfjarsetur](http://strandir.is/saudfjarsetur).

## Melódíur minninganna á Bíldudal

Tónlistarminjasafnið Melódíur minninganna á Bíldudal má heita einstakt í sinni röð. Að minnsta kosti voru í þeim dúr ummæli Henryks M. Broder, hins heimsunnna blaðamanns hjá þýska fréttatímaritinu Der Spiegel, sem kom þangað fyrir fáum árum og skrifaði um það grein í blað sitt.

Hljómsveitin Facon á Bíldudal var þjóðþekkt á sínum tíma, ekki síst fyrir söng Jóns Kr. Ólafssonar og lög og texta Péturs Bjarnasonar, síðar fræðslustjóra, sem jafnframt var einn af hljóðfæraleikurum í Facon. Enn munu flestir kannast við smellinn gamla *Ég er frjáls*.

Á löngum söngferli hefur Jón Kr. Ólafsson kynnst persónulega mörgu af besta fólki Íslandar dægurtónlistar á liðnum áratugum. Þeirra kynna nýtt safnið. Þar má líta fjölmargt úr eigu landsþekktu listamanna, svo

sem eldrauðan jakka af Hauki Morthens heitnum, vini og velunnara Jóns, hvítan jakka af Ragnari Bjarnasyni og palliættukjól sem Anna Mjöll Ólafsdóttir átti og þar áður Hallbjörg Bjarnadóttir.

Mikið er af gömlum hljómplötum og plötuumslögum í safninu, myndum, nótum og gömlum auglýsingum, svo eitthvað sé nefnt. Eitt hornið er sérstaklega helgað Svavari Gest, sem var fyrstur til að gefa söng Jóns Kr. Ólafssonar út á plötu.

Jón Kr. Ólafsson leggur á það áherslu að safnið sé heimilislegt og fólk geti notið þess að rifja þar upp í rólegheitum ljúfar minningar frá liðnum tíma. Safnið Melódíur minninganna er í húsi Jóns Kr. sem nefnist Reynimelur og stendur rétt á móti Veitingahúsinu Vegamótum. Hægt er að fá að skoða safnið nánast á hvaða tíma sem er eftir samkomulagi.



Jón Kr. Ólafsson í góðra vina hópi. Hér stendur hann á milli Hauks Morthens og Vigdísar Finnbogadóttur.



## Reykhólahreppur – unaður augans

Reykhólahreppur nær yfir svæðið frá Gilsfirði og allt vestur undir Flókalund við norðanverðan Breiðafjörð. Auk þess mestan hluta Breiðafjarðareyja, þar sem Flatey er höfuðbólið.

Einstök náttúrufegurð í mildu og mjúklátu landslagi og gönguleiðir við allra hæfi. Fjölbreyttasta fuglalíf á landinu (og þótt miklu víðar væri leitað). Gisting af öllu tagi í boði – hótelið í Bjarkalundi og Flatey, gistiheimili, bændagisting, tjaldsvæði.

Í þorpinu á Reykhólum (aðeins 228 km frá Reykjavík og bundið slíttlag alla leið) er verslun og heilsugæsla. Frábær 25 m útisundlaug (Grettislaug) og við hana tjaldsvæði og góð aðstaða fyrir húsbíla. Þaðan liggur göngustígur niður að fuglaskoðunarskýlinu við Langavatn.

Á Hlunnindasýningunni á Reykhólum eru kynntar hinar fjölbreyttu náttúrunytjar við Breiðafjörð á fyrri tíð. Þar er einnig verið að koma upp einstæðu safni af breiðfirskum bátum.

Sigling út í Breiðafjarðareyjar með Eyjasiglingu á Reykhólum. Forntraktorar á Grund. Fornbilar á Seljanesi.

**Sjáumst!**

Bjarkalundur við Berufjarðarvatn

Vaðalfjöll  
– einstök náttúrusmið

### Upplýsingamiðstöð ferðafólks

Mariutröð, Reykhólum

434 7830 / 892 2240

[hlunsi@reykholar.is](mailto:hlunsi@reykholar.is)

Reykhólavefurinn: [reykholar.is](http://reykholar.is)





Hesteyri í Jökulfjörðum. Séð til norðurs yfir í Fljótavík. Ljós. Mats Wibe Lund.

# Jökulfirðir norðan Ísafjarðardjúps

Líkt og Ísafjarðardjúp mega Jökulfirðir kallast dálitill flói með innfjörðum. Útverðir þessa flóa eru að sunnan Bjarnarúpur, sem skilur á milli Jökulfjarða og Ísafjarðardjúps, og að norðan Ritur eða öllu heldur Grænahlið innan Ritsins. Norðurhluti Jökulfjarða, allt inn í Furufjarðarbotn, tilheyrir Hornstranda-

friðlandi.

Hér eins og víðar er álitamál hvað skal kalla fjörð og hvað skal kalla vík eða vog en oftast eru innfirðirnir í Jökulfjörðum taldir þessir: Leirufjörður, Hrafnfjörður (sem nú er oftast kallaður Hrafnfjörður), Lónafjörður, Veidileysufjörður og Hesteyrarfjörður.

Yst að sunnanverðu er Grunnavík þar sem eitt sinn var blómleg byggð. Fjöllin sem umlykja Jökulfirði eru víða brött, klettótt og skriðurunnin en gróðursæld er mikil á láglendinu.

Hesteyri er við utanverðan Hesteyrarfjörð, sem er ysti innfjörður Jökulfjarða að norðan-

verðu. Þar var á sínum tíma talsvert þorp og þegar norskri hvalveiðiforstjórinn M. C. Bull kom á fót hvalveiðistöð á Stekkeyri skammt innan við Hesteyri fyrir rúmri öld reis einnig þar nokkur byggð. Síðustu innbyggjarar Hesteyrar fluttust þaðan fyrir liðlega hálfri öld en nokkrum húsum er þar haldið vel við. Í Læknishúsinu á Hesteyri er rekin gistiþjónusta og þar eru haldnar fjölmennar samkomur á hverju ári.

Á Stekkeyri má enn sjá minjar hinnar miklu hvalveiðistöðvar. Skammt þar fyrir ofan vex hliðaburkni sem er einhver sjaldgæfasta burknategund hérlendis. Raunar er allt þetta svæði hrein paradís fyrir náttúruskoðara og ekki síst þá sem hafa áhuga á fjölbreyttum gróðri. Á hinum miklu lendum norðan Djúpsins hafa fundist hátt á þriðja hundrað villtra háplantna. Þær tegundir sem mest eru áberandi í Jökulfjörðum eru mariustakkur, blágresi, brennisóley, smjörgras, ætihvönn, kornsúra, burknirót, túnsúra, friggjargras og brönugrös.

Á Hrafnfjarðareyri í Jökulfjörðum bjó um miðja 18. öld ung ekkja, Halla Jónsdóttir. Þangað vestur til hennar kom útilegumaðurinn Eyvindur Jónsson, betur þekktur sem Fjalla-Eyvindur, og dvaldist þar um skeið. Þau Fjalla-Eyvindur og Halla lögðust síðan út í óbyggðum Íslands eins og frægt er og voru á faraldsfæti um langt árabíll. Loks komu þau aftur heim á Hrafnfjarðareyri og þar voru þau síðustu æviárin. Þar í túnfætinum er steinn með eftirfarandi áletrun: *Hér liggur Félla Eyvindur Jónsson.*

Síðasta byggð í Jökulfjörðum var í Grunnavík en hún fór í eyði fyrir hálfri öld. Fólk sem þaðan er runnið heldur við húsum feðra sinna og mæðra eins og víðar í eyðibygðunum norðan Djúps. Nú er þar á sumrin gistiþjónusta fyrir ferðafólk og reglubundnar bátsferðir frá Bolungarvík.



**Ferðafólk!  
Verið velkomin  
til Súðavíkur**

**Sjáumst í Súðavík!**  
[www.sudavik.is](http://www.sudavik.is)



# Hringvegirnir mörgu

Flestir landsmenn hafa væntanlega farið hringveginn um Ísland eða hringinn svokallaða, þjóðveg númer eitt. Vestfirðir eru utan hans en þar er annar hringvegur og ótrúlega stór. Ef sveigt er af þjóðvegi eitt og farið vestur Dali og yfir Gilsfjarðarbrú, þar sem Vestfirðir byrja, og síðan ekinn án nokkurra úturkróka hringurinn vestur á Barðaströnd, norður til Ísafjarðar, inn Djúp, yfir Steingrímsfjarðarheiði og suður um Strandir, þá hafa verið eknir tæplega 700 kílómetrar þegar aftur er komið á þjóðveg númer eitt við Brú í Hrutafirði. Þetta er liðlega helmingurinn af „stóra“ hringvegnum, þjóðvegi eitt, sem er um 1.340 kílómetrar.

Og svo eru allir hinir vegirnir, jafnvel litlu hringvegirnir, út frá hringnum sjálfum á Vestfjörðum. Til dæmis eru um tólf kílómetrar frá Ísafirði, sem er rétt við hringveginn, að minjasafninu frá Ósvör, og fimmtán kílómetrar til Bolungarvíkur. Og aðeins um sjö kílómetrar út með Öndarfirðinum til Flateyrar.

En á öðrum svæðum eru miklu lengri leiðir þar sem ótalmargt er að sjá. Þannig er suðursvæði Vestfjarða heill heimur út af fyrir sig – Patreksfjörður, Tálknafjörður, Bildudalur, Sauðlauksdalur, Örlygshöfn, Hænuvík, Breiðavík, Hvallátur og sjálft Látrabjarg, svo fátt eitt sé nefnt.

Strandirnar norðan Hólmavíkur eru annar heimur, þar sem ekið er út af Vestfjarðavegi og ekið norður í Árneshrepp – Djúpvík, Trékyllisvík ... Og hvernig væri að skreppa á Ingjaldssand, sveitina sérstæðu yst á skaganum milli Dýrafjarðar og Öndarfjarðar?



Þessi mynd af einum af afskekktustu hringvegnum á Vestfjörðum er reyndar ekki ætluð til þess að skelfa væntanlega ferðalanga. Vegirnir á Vestfjarðakjálkanaum eru af öllu tagi og víðast eru helstu leiðir með bundnu slitlagi. Þessi mynd er tekin milli Svalvoga og Lokinhamra, en þar má aka hring fyrir skagann milli Dýrafjarðar og Arnarfjarðar. Ljós. Mats Wibe Lund.

Eða verja vikutíma í Reykhólasveit?

Einn heimurinn enn á Vestfjörðum, og ekki sá ómerkasti, er friðland Hornstranda. En þar eru engir bílar, enginn hringvegur, enginn vegur. Engin jeppatraffík eins og uppi á miðhálandi landsins. Aðeins bátsferðir til og frá en ferðafólkið gengur um svæðið, einn dag eða heila viku og jafnvel tvær.

Vestfirðir verða ekki afgangurinn með einni heimsókn, einu sumarfríi. Þeir eru ekki einn heimur utan við hringveginn stóra sem allir hafa farið og allir þekkja. Vestfirðir eru margir heimar. Landfræðilega eru Vestfirðir mjög laustengdir við landið sjálft eins og best sést á Íslandskorti. En þessi „næstum eyja“ er fjölbreyttari náttúrufari og yfirleitt öllu sem Ísland hefur að bjóða en nokkur annar landshluti. Sá sem hefur ekki farið um Vestfirði hefur ekki kynnst Íslandi nema að hluta.

Hin síðari ár hefur framboð á skipulagðri afþreyingu aukist mikið á Vestfjörðum. Engum ætti að leiðast að verja fríinu sínu í faðmi fjalla í þröngum firði. Það er þess virði að fylgjast vel með því hvað er að gerast á hverjum tíma, taka þátt í viðburðum og njóta lífsins með heimafolkum og gestum.

Til þess að slíkir viðburðir séu á hreinu er rétt að hafa samband við upplýsingamiðstöðvar ferðamála á Vestfjörðum. Þar liggja jafnan fyrir nýjustu upplýsingar um það sem fram fer í fjórðungnum og reyndar um allt sem ferðamaðurinn þarf að vita, bæði áður en hann leggur af stað og meðan hann er á ferð um Vestfirði. Auk þess er fátt sem fréttavefurinn bb.is lætur framhjá sér fara.



Norðurfjörður á Ströndum. Mynd: Ágúst G. Atlason (gusti.is).

## Eitt nýjasta veitingahúsið er í Norðurfirði á Ströndum

Eftir langar og strangar endurbætur á gömlu verbúðinni opnaði Kaffi Norðurfjörður á Ströndum með pomp og prakt á þjóðhátíðardaginn í fyrra. Aðsóknin fór fram úr björtustu vonum og segja bækurnar að vel yfir þrjú þúsund manns hafi heimsótt staðinn á þeim tveimur mánuðum sem hann var opinn.

Nóg verður um að vera í sumar og má vænta þess að dagskráin verði nokkuð þétt. Sem dæmi má nefna hraðskákmót Hróksins, sem verður 21. júní, og ljósmyndasýningu Ágúst G. Atlasonar áhugaljósmyndara frá Ísafirði. Viðburðirnir verða kynntir nánar á heimasíðunni norðurfjordur.is. Þar má líka finna frekari upplýsingar um Kaffi Norðurfjörð og aðra starfsemi á svæðinu og jafnframt í síma 696 1397 eða 451 4034.

Fáir en sérvaldir réttir prýða matseðil sumarsins, sem verður með þjóðlegra móti. Lögð verður áhersla á hráefni af svæðinu og sérþekkingu sveitunga á

heimabakstri og öðrum eldhúskúntum. Hinar rómuðu Norðurfjarðar-vöflur koma að sjálfsögðu til með að halda sínum sessi. Sem dæmi um aðra rétti má nefna heitreyktan Grímseyjar-lunda, ósvikna íslenska kjötsúpu og úrval smárétta úr öllu því besta sem Strandirnar hafa að bjóða.

Þó að maturinn leiki stórt hlutverk í veitingahúsinu er upplifunin ekki síður það sem fólk sækir í, hvort sem það felst í því að njóta útsýnisins yfir fjörðinn, hvíla lúin bein eftir fjallgöngu eða hressa sig eftir notalega stund í Krossneslaug.

Salurinn á Kaffi Norðurfirði tekur um 40 manns í sæti og í boði eru sérstakir hópseðlar fyrir stóra og smáa hópa. Staðsetningarinnar vegna er æskilegt að hafa samband með góðum fyrirvara svo að svigrúm gefist til undirbúnings og til þess að starfsfólkið jafnt sem hráefni sé ferskt. Ágætt er að miða við vikufyrirvara fyrir allar stærðir hópa.





Naturmynd frá Ströndum.

# AssA – nýstárlegt veganesti í Trékyllisvík

Í Trékyllisvík á Ströndum er boðið upp á nýstárlegt veganesti fyrir gönguhópa áður en þeir leggja af stað norður um óbyggðir Strandanna. AssA, þekking & hjálfun, er nýtt fyrirtæki sem býður námskeið fyrir göngufólk, upplifunarleiðsögn um Trékyllisvík og hópefli fyrir ættarmót, ferðahópa og

aðra sem vilja eiga eftirminnilegar stundir á Ströndum. Þjónustan er sérsníðin að þörfum viðskiptavinarins varðandi tímasetningu, tímalengd og staðsetningu. AssA hefur aðsetur í Kört, minjar og handverk, Árnosi II í Trékyllisvík. Hægt er að nálgast upplýsingar um þjónustuna á heimasíðu fyrirtækisins

([www.assaisland.is](http://www.assaisland.is)).

Veganesti er nýstárlegt námskeið fyrir göngufólk þar sem áhersla er lögð á að hver og einn og hópurinn í heild fái sem mest út úr göngunni um Strandir og Hornstrandir. Unnið er að því að þetta gönguhópin í Trékyllisvík áður en lagt er af stað í gönguna, hann látinn stilla saman strengi auk þess sem farið er yfir aðferðir og verkefni sem fólk getur tekið með sér í veganesti.

Ingibjörg Valgeirsdóttir leiðbeinandi á námskeiðinu hefur margra ára reynslu af því að ganga Strandir og Hornstrandir með ungu fólki. Á námskeiðinu miðlar hún reynslu sinni af því að ferðast í hóp og aðferðum til að fá sem mest út úr innra ferðalaginu sem á sér óhjákvæmlega stað á göngu um Ísland. Gönguferð um Hornstrandir er einstök upp-

lifun og námskeiðið Veganesti er góð byrjun.

Í sumar verður boðið upp á upplifunarleiðsögn um Trékyllisvík. Leiðsögnin er óhefðbundin þar sem áhersla er lögð á fjölbreytt verkefni og nýstárlegar leiðir til að upplifa Strandirnar. Skemmtilegt fyrir fjölskyldur og alla þá sem vilja eignast öðruvísi minningar úr sumarfríinu. Hægt er panta upplifunarleiðsögn í handverkshúsinu Kört í Trékyllisvík.

Ert þú Strandamaðurinn sterk? AssA býður einnig upp á hópefli fyrir ættarmót, ferðahópa og alla þá sem vilja eiga skemmtilegar stundir með fólkinu sínu á Ströndum í sumar. Viðfangsefnið er leikir, tónlist, keppnir og fjölbreytt verkefni. Lögð er áhersla á að sérsníða hópeflið að hverjum hópi fyrir sig.

## REYKJANES VIÐ DJÚP

Helgarferð í Reykjanesið við Djúp  
 Gisting í tvær nætur, tveir morgunverðir og kvöldverður á laugardag.  
 Getum boðið uppá gönguferðir/eða sjóferðir með leiðsögn.  
 Allar upplýsingar og pantanir í síma 456 4844  
 Heimasíða [www.rnes.is](http://www.rnes.is), póstur [rne@rne.is](mailto:rne@rne.is)



Horft ofan af Bolafjalli. Neðst í hægra horninu sést Bolungarvík.

## Bolafjall við Bolungarvík

Á leiðinni frá Bolungarvík yfir til Skálavíkur er afleggjari upp á Bolafjall, sem opinn er almennugi yfir sumartímann. Vegurinn er talsvert brattur. Að ofan er Bolafjall rennislétt flæmi og þaðan er óviðjafnanlegt útsýni til allra átta. Þaðan hafa sumir talið sig geta grillt Grænland þegar skyggni er sem allra

best. Úti á fjallsbrún stendur ratsjárstöðin velþekkta sem tilsyndar minnir helst á framandi geimfar sem þar hefur plantað sér niður. Tekið skal fram, að það er ekki fyrir lofthrædda að stika um brúnir Bolafjalls í rúmlega 600 metra hæð, þar sem þverhnipt er beint niður í sjó.



# Alltaf gott veður á Bryggjuhátið

Bryggjuhátiðin á Drangnesi er ársviss í júlímánuði ár hvert og verður haldin í fjórða sinn þann 18. júlí í sumar. Þetta er fjölskylduhátið þar sem gamlir vinir hittast og ný vinabönd myndast. Hátiðin stendur einn dag og margt er í boði. Sjávarréttasmakkið á frystihúsplaninu hefur verið aðalsmerki Bryggjuhátiðar frá upphafi. Þar býðst gestum að smakka fjölbreyttar krásir sem allar eru unnar af heimafélki úr hráefni sem að alstærstum hluta kemur úr Steingrímsfirðinum.

Bryggjuhátiðin á sínar föstu hefðir eins og grásleppusýningu, kvöldskemmtun, dorgveiði, söngvarakeppni, listamenn, fótbolta, varðeld og fleira. Þá verður keppt um skemmtilegustu fuglahræðuna en sú keppni var haldin í fyrsta sinn á síðasta ári. Þátttaka var mjög góð og keppnin setti skemmtilegan svip á svæðið. Nú má ætla að heimamenn komi sterkir inn því síðast áttu gestir Bryggjuhátiðar allar þrjár verðlaunahræðurnar.

Í ár stendur einnig til að efna til Grímseyjarsunds, þ.e að synda úr Grímsey á Steingrímsfirði og í land á Drangnesi, en það mun vera um það bil ein sjómíla.

Bryggjuhátið lýkur alltaf með ekta sveitaballi og í ár mun hljómsveitin Bít sjá um fjörið.



Sjávarfang af öllu tagi í góða veðrinu á frystihúsplaninu.

## Afgreiðslustaðir Sparisjóðsins á Vestfjörðum

Ísafjörður | Hafnarstræti 19 | sími 450 2500

Þingeyri | Fjarðargötu 2 | sími 450 2500

Súðavík | Grundarstræti 3 | sími 450 2500

Flateyri | Ránargötu 1 | sími 450 2500

Patreksfjörður | Bjarkargötu 1 | sími 450 2500

Tálknafjörður | Strandgötu 38 | sími 450 2500

Bíldudalur | Lönguhlíð 1 | sími 450 2500

Króksfjarðarnes | sími 434 7766

**Hraðbankar á Ísafirði og Patreksfirði**

Fiton/SIA



**SPARISJÓÐURINN**  
Vestfjörðum





Vikingaskip siglir með farþega á Dýrafirði.

# Fjölskylduparadís í Dýrafirði

Náttúrufergurð í Dýrafirði er einstök og undirlendi er þar meira en víðast hvar á Vestfjörðum. Hann er miðsvæðis á Vestfjarðakjálkanum og því stutt þaðan á aðra markverða staði. Mikil uppbygging í ferðapjónustu hefur átt sér stað í Dýrafirði á síðustu árum, sem kemur flestum þægilega á óvart. Þar má nefna veitinga- og kaffihús, fjöl-breytta gistiþjónustu á gistiheimilum

og á hótélum, kvöldvökur á víkingsvæðinu, siglingar á vikingaskipi, gönguferðir á slóðir Gísla Súrssonar, hestaferðir, sjóstangaveiði, silungsveiði, blakvelli, sundlaug, íþróttahús með líkamsræktaraðstöðu, fótboltavelli, vélsmíðjusaftn, frábærar gönguleiðir og margt fleira.

Á Þingeyri er einstakt tjaldsvæði fyrir ferðalanga í húsbílum, hjólhýsum eða tjaldvögnum þar sem vikudvöl kostar aðeins 14 þúsund fyrir alla fjölskylduna. Jafnframt er boðið upp á íþróttanámskeið fyrir börnin alla virka daga fyrir aðeins 5 þúsund á barn.

Samtals kostar vikudvölin því aðeins 24 þúsund fyrir 4ra manna fjölskyldu. Þá má ekki gleyma frábærum golfvelli, sem þú mátt nota að vild fyrir aðeins 5 þúsund á viku á mann (frítt fyrir börnin). Nánari upplýsingar er að finna á vefnum thingeyri.is.

Rétt er að benda á að auðveldasti og ef til vill skemmtilegasti ferðamátinn til Dýrafjarðar frá höfuðborgarsvæðinu er að aka til Stykkishólms, taka bílaferjuna þaðan til Brjánslækjar (með viðkomu í Flatey) og aka síðan þaðan í rólegheitum í ca. eina og hálf

klukkustund til Þingeyrar.

Dýrafjarðardagar, fjölskylduhátíð með víkingaívafi, fer fram í Dýrafirði helgina 3.-5. júlí. Þar verður á ferðinni menning, listasýningar, tónleikar, hoppukastalar, sölutjöld, hestar, strandblak, súpa í garði, sundlaugardiskó, sjóferðir og fleira og fleira. Risagrillveisla og kvöldvaka á víkingahátíðarsvæðinu. Ingó og veðurguðirnir spila. Síðan verður dansleikur með Ingó og veðurguðunum í Félagsheimilinu. Aðgangseyrir óbreyttur síðan í fyrra.

**Gamla gistihúsið**

☎ (354) 456 4146  
 (354) 897 4146  
 📠 (354)456 4446

✉ [gistihus@gistihus.is](mailto:gistihus@gistihus.is)  
[www.gistihus.is](http://www.gistihus.is)

Gisting, svefnpokapláss og morgunverður  
 Opíð allt árið



Mánagata 5, 400 Ísafjörður



Fjölskylduhátíð á Víkingsvæðinu á Þingeyri.



## Þjónusta og afþreying í Dýrafirði

Hér getur að líta lista yfir helstu þjónustuaðila- og afþreyingarmöguleika sem verða í boði í sumar í Dýrafirði:

Upplýsingamiðstöð: s. 456-8304, um thingeyri@snerpa.is. Þar færðu göngu-leiðakort af skaganum milli Dýrafjarðar og Arnarfjarðar með leiðum á Kaldbak, hæsta fjall Vestfjarða o.m.fl.. Gisting: Gistihús Sjöbátaleigunnar, 456-8102 / 896-3750, hoi@simnet.is, Gistihúsið Við Fjörðinn, 456-8172 / 847-0285, Gistihúsið Vera, 7891-6832, fax 456-8232, skuli@snerpa.is, Hótel Sandafell, 456-1600, gisting@hotelsandafell.com og www.hotelsandafell.com, Hótel Núpur, 456-8235 / 864-9737, info@hotelnupur.is og www.hotelnupur.is, Alviðra, Dýrafirði, 456-8229/894-7029, alvidra@snerpa.is, Gistihúsið á Múla, 456-8250 / 846-8325. Tjaldsvæði: Við sundlaugina. Aðstaða fyrir húsbíla, tjaldvagna, fellihýsi og tjöld, 897-9808, Hótel Núpur, Dýrafirði, 456-8235 / 864-9737. Matstaðir: Söluskáli N1, 456-8380 / 456-8246. Simba-höllin, kaffihús, 869-5654, Hótel Sandafell, 456-1600, hotelsandafell@simnet.is, Hótel Núpur, Dýrafirði, 456-8235 / 864-9737. Sundlaug með heitum potti, ljósabekkjum og gufubaði, 450-8470. Íþróttahús, 450-8470, með líkamsræktartækjum o.fl. Golf í Meðaldal, 9 holur, 896-2879. Sjóstangaveiði á bátum með leiðsögumanni, Sjöbátaleigan ehf, hoi@simnet.is, 896-3750 / 896-8579. Silungsvæði í tjörnum að Bakka í Brekkudal, 895-4115. Gönguferðir með leiðsögn um heimaslóðir Gísla Súrssonar í Haukadál, 863-2412. Hestaferðir, Knapaskjól, 842-5888. Siglingar á víkingaskipi um fjörðinn, 861-3267. Söfn/sýningar: Vélsmiðja G. J. Sigurðssonar, elsta starfandi vélsmiðja á landinu, öll upprunaleg tæki á staðnum, 456-8331 / 456-8253 / 894-6424, opið eftir samkomulagi, Menningarminjasafn í Hlíð við Núp í Dýrafirði, 456-8239 / 896-1660, heimili sr. Sigtryggs Guðlaugssonar frá 1930, opið eftir samkomulagi. Víkingar á Vestfjörðum, Víkingagarður, langeldur, leiksvið, dansgólf, borð og bekkir fyrir rúmlega 400 manns, leiksvæði fyrir börn, siglingar á víkingaskipi, kvöldvökur á laugardagskvöldum, grillveisur, giftingarveisur, ættarmót, hvataferðir og aðrar uppákomur skv. pöntunum, 456-8102 / 896-3750. Áhugaverðir staðir: Sandafell ofan við bæinn, vegur upp á fjallið, útsýnisskífa - mikið útsýni, Haukadalur í Dýrafirði. helsta sögusvið Gísla sögu Súrssonar, Dýrafjarðarbotn, skógi vaxið gönguland með göðum stígum o.m.fl. Félagsheimilið Þingeyri, Aðalstræti 4, 456-8439 / 867-9438 / 846-6397. Tekur 120-150 manns í sæti. Í húsinu er svið og búningaástaða, kvikmyndatjald, dansgólf, eldunaraðstaða. Hentar vel fyrir fundi, ættarmót, tónleika, leiksýningar og dansleiki, www.freewebs.com/felagsting/. Handverk: Gallerí Koltra, Fjarðargötu 24, 456-8304, www.umthingeyri@snerpa.is. Atburðir: 3.-5. júlí Dýrafjarðardagar, fjölskylduhátíð með víkingablæ. 10.-11. júlí Hestamannamót Storms á Söndum, 896-8245 og 895-0711. 19. júlí Vesturgatan, óbyggðahlaup fyrir Svalvoga milli Arnarfjarðar og Dýrafjarðar, 862-3291, www.vesturgata.net. Samgöngur: Daglegar strætóferðir til Flateyrar og Ísafjarðar, auk útleigu á rútum af ýmsum stærðum, F & S hópferðabílar, 893-1058.



Litið til hafsins frá varnargarðinum við Brimnesveg á Flateyri.

## „Leiðsögumaðurinn“ á Flateyri

Félagið Hús og fólk kom í vor upp sextán söguskiltum víðs vegar um Flateyri með upplýsingum um hús, fólk og atburði. Samhliða þessu hafa verið leiklesnar sögur inn á MP-3 spilara sem fólk getur fengið gegn tryggingargjaldi á bensinstöðinni á Flateyri. Þannig er hægt að ganga um þorpið, skoða skiltin og hlusta á frásagnir sem tengjast stöðum, fólki og viðburðum sem koma við sögu á skiltunum.

Á hverju skilti er teikning eftir Ómar Smára Kristinsson myndlistarmann. Jón Svanberg Hjartarson á Flateyri tók textana

saman en en Elfar Logi Hannesson leikari leiklas í upptökuverinu Tankinum á Flateyri.

Leiklesinn texti er rúmlega fjórar klukkustundir í 17 köflum. Fólk hefur að sjálfsögðu frjálst val hvort það hlustar á alla kaflana eða velur eftir eigin hentugleikum. Fyrst um sinn er leiklesni textinn aðeins á íslensku en upplýsingar á skiltunum eru einnig á ensku og þýsku. Vonir standa til að útráttur úr textahandriti fyrir leiklestur verði færður yfir á ensku og þýsku en ekki vist að af því verði fyrr en að ári.

Verkefni þetta hefur gengið undir heitinu

*Leiðsögumaðurinn*. Hugmyndasmiðirnir eru Guðrún Pálsdóttir og Jóhanna Kristjánsdóttir en margir hafa komið að verkefniinu.

Hús og fólk er félag áhugafólks. Markmið þess eru að varðveita upplýsingar um hús og fólk á Flateyri og í Önundarfirði, veita upplýsingar og miðla fróðleik til ferðamanna og annarra áhugasamra um mannlíf, þróun atvinnulífs og menningar á Flateyri og í Önundarfirði, auka tengsl milli brottfluttra Önundarfirðinga og þeirra sem búa í firðinum og loks að skapa eldri borgurum og öðrum í byggðarlaginu áhugaverða dægurvöl.

## Öðruvísi stemmning!



# MURRIKKA™

Sími: 897 4573 • www.murrikka.is





**Byggðasafn Vestfjarða**  
Westfjords Heritage Museum  
Ísafjörður - Tel.: 456 3299 - byggdasafn@isafjordur.is



ÍSLENSKU SAFNVERÐLAUNIN  
Icelandic Museum Award  
2008

**Opið virka daga:**  
júni, júlí og ágúst: kl. 10 - 17  
Um helgar:  
júni: kl. 13 - 17  
júlí - ágúst: kl. 10 - 17  
Aðgangseyrir:  
Fullorðnir: kr. 500  
Eldri borgarar: kr. 350  
Ókeypiss fyrir börn á grunnskólaaldri

**Open weekdays:**  
June, July and August: 10 - 17  
Weekends:  
June 13 - 17  
July - August: 10 - 17  
Admission fee:  
Adults kr. 500  
Seniors: kr. 350,-



nedsti.is



Frá Svalvogum við utanverðan Dýrafjörð að norðanverðu. Hægra megin sést vegur Elísar Kjarans sem síðan liggur eins og einstigi um snarbratta hlíðina.

**Elsa B. Friðfinnsdóttir, formaður**  
Félags íslenskra hjúkrunarfræðinga:

## Á ferð um Vestfirði

Margar ferðir okkar hjóna um Vestfirðina eru eftirminnilegar. Fyrst kemur upp í hugann fimm daga gönguferð um Hornstrandir árið 2000 í góðum hópi og undir styrkri fararstjórn Gísla heitins Hjartarsonar, Úlfars Ágústssonar og Jóns Reynis Sigurvinssonar. Við gengum úr Hrafnfirðinum yfir Skorarheiði í súld og þoku og þegar að Svartaskarði yfir í Reykjarfjörðinn var komið sást harla lítið. Ég segi nú að þokan hafi bjargað mér, því ég var víst ekki í eins góðu formi og ég hélt og því hefði gangan yfir skarðið eflaust orðið enn erfiðari ef ég hefði séð brattann!

Á þriðja degi ferðarinnar fengum við hins vegar dásemdar veður. Við sigldum frá Bolungavík og vorum svo heppin að geta lagt að í Látravík og klifrið hamarinn upp að vitanum í Hornbjargi. Þar tók Ólafur vitavörður á móti okkur og lét þau orð falla þegar Kristinn minn náði brúninni: Kemur þá ekki enn einn undanvillingurinn! Hann hefur líklega talið það mestu mögulegu pólitísku villuna að fara úr Alþýðubandalagi í Framsókn.

Ferðir í Selárdal, á Látrabjarg, í Kaldalón, á Flæðareyri við Leirufjörð og í Ármeshrepp skilja eftir ljúfar minningar um stórkostlega fegurð náttúrunnar og merkilegt mannlíf fyrr og nú. Lífsbaráttan hefur verið hörð og enn er barist fyrir byggðinni. Sæluhelgi á Suðureyri, Bryggjudagar á Drangnesi, Hamingjudagar á Hólmavík og Markaðsdagar í Bolungarvík eru leiðir íbúanna til að gleðjast og fá brottflutta heim um stund. Það hefur verið einstaklega skemmtilegt að sækja þessar bæjarhátíðir og njóta þess sem hver staður og hvert samfélag hefur upp á að bjóða.

Eftirminnilegust er þó fyrsta ferðin um hinn merkilega veg Elísar Kjarans milli Dýrafjarðar og Arnarfjarðar. Þvilíkt dásemd-



**Elsa B. Friðfinnsdóttir.**

ar landslag, útsýni, kyrrð og friður. Það var rétt eins og að vera einn í heiminum. Ég hafði gluggað í gamla Árbók Ferðafélagsins fyrir ferðina og las þar m.a. um Svalvoga. Reyndar var þar fátt annað sagt en hin mergjæða setning: *Það er einmanalegt í Svalvogum.*

Augljóslega hefur svo verið og lífsbaráttan þar verið hörð. Fyrir sveitastelpu að norðan sem veit fátt betra en kyrrðina var hins vegar yndislegt að sitja við vitann og hlusta á ómengduð hljóð náttúrunnar. Þegar í fjöruna undir Stöpunum var komið reyndi á okkur að hreinsa grjótið sem sat eftir á veginum eftir síðasta flóð. Þó erfitt væri jök það bara á ævintýraljómann. Þessi leið er einstök og sannarlega ástæða til að mæla með slíkri dagsferð milli fjarðanna.

– Elsa B. Friðfinnsdóttir.

**VELKOMIN TIL BÍLDUDALS**



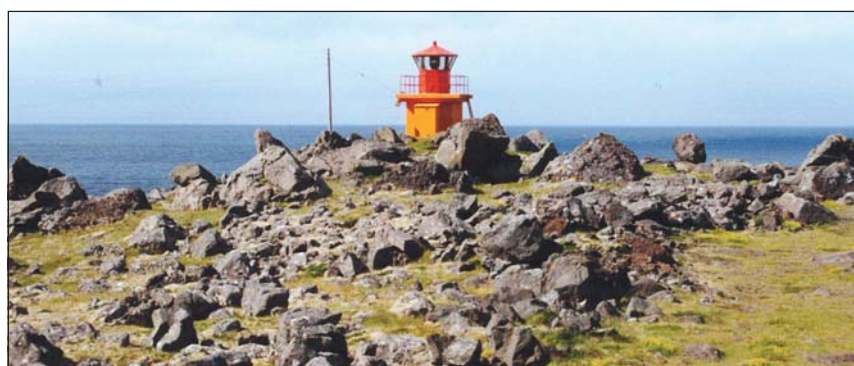
**HÓTEL ÍBÚÐIR, SJÓSTÖNG SIGLING**  
**Á SÖGUSLÓÐIR GÍSLA SÚRSSONAR**  
**GRILLFERÐIR, GÖNGUFERÐIR**  
**GALLERY**

EagleFjord býður upp á upplifun í náttúru Arnarfjarðar, á söguslóðum og menningu. Með heimsókn til Bildudals er stutt í Selárdal, Hringisdal, Dynjanda, safn Jóns Sigurðssonar forseta, Melódiur minninganna tónlistarsafn Jóns Kr. Ólafssonar, á söguslóðir Gísla Súrssonar í Geirþjófsfirði, gönguferðir og margt fleira

Verið velkomin til Bildudals

**Bildudalur bærinn minn, og þinn**  
www.bildudalur.is - jon@bildudalur.is - 354-894-1684





Svalvogaviti.



F plús

## Vinsælasta íslenska fjölskyldutryggingin

Þarfir íslenskra fjölskyldna eru mismunandi. Þess vegna færst vinsælasta fjölskyldu- tryggingin í nokkrum útgáfum. Eftir því sem heimilið stækkar og áhugamálin breytast velur þú þá vernd sem hentar þér best innan F plús trygginganna.

**Þess vegna er F plús vinsælasta fjölskyldutryggingin á Íslandi.**

Vátryggingafélag Íslands hf. | Ármúla 3 | 108 Reykjavík | Sími 560 5000 | vis.is

HNN markaðsásmáskipi / SJA

Bjartur Jörfi Ingvason  
 „Ég hef verið vinur síðan ég fæddist“

**Veldu þér vinanúmer í síma 552 2150 eða á sibs.is**  
 – þú veist aldrei nema röðin sé komin að þér

HAPPDRÆTTI **SIBS**  
 ...fyrir lífið sjálft



## Hvað er að gerast?

# Nokkrir viðburðir á Vestfjörðum sumarið 2009

Þessi upptalning er fjarri því að vera tæmandi. Jafnframt er alltaf hugsanlegt að breytingar geti orðið í einstökum tilvikum. Nánari upplýsingar um þessa viðburði og aðra sem ekki eru á þessum lista fást á upplýsingaskrifstofum ferðamála á Vestfjörðum. Síminn á aðalskrifstofunni á Ísafirði er 450 8060. Sjá einnig tilgreinda vefi, heimasíður og síma varðandi nánari upplýsingar þegar nær dregur.

1. júní

### Sauðfé í sögu Þjóðar

Sumaropnun Sauðfjárseturs á Ströndum.  
[www.strandir.is/saudfjarsetur](http://www.strandir.is/saudfjarsetur)

4.-7. júní

### Sjómanna dagurinn á Patreksfirði

Á Patreksfirði hefur sjómanna dagurinn þróast yfir í 3-4 daga hátíðahöld með alls kyns skemmtunum og uppákomum.  
[www.vesturbyggd.is](http://www.vesturbyggd.is)

4.-7. júní

### Sjóarahátíð í Bolungarvík

Hátíð vegna sjómanna dagsins.  
[www.bolungarvik.is](http://www.bolungarvik.is)

7. júní

### Sjómanna dagskaffi í Kaffi Kind

Sauðfjársetrinu í Sævangi á Ströndum.  
[www.strandir.is/saudfjarsetur](http://www.strandir.is/saudfjarsetur)

17. júní

### Þjóðhátíðarsamkoma á Hrafnseyri

Þjóðhátíðardagurinn haldinn hátíðlegur á fæðingarstað Jóns Sigurðssonar.  
[www.hrafnseyri.is](http://www.hrafnseyri.is)

17. júní

### Þjóðhátíðarkaffisamkoma

Sauðfjársetrinu í Sævangi á Ströndum.  
[www.strandir.is/saudfjarsetur](http://www.strandir.is/saudfjarsetur)

18.-23. júní

### Við Djúpið

Tónlistarhátíð og masterclass á Ísafirði.  
[www.viddjupid.is](http://www.viddjupid.is)

20.-21. júní

### Jónsmessuhátíð í Bjarkalundi

Árleg fjölskylduhátíð á Hótel Bjarkalundi í Reykhólasveit. Brenna, útisamvera og leikir, fiskihlaðborð og þjóðlegur dansleikur.  
[www.bjarkalundur.is](http://www.bjarkalundur.is)

21. júní

### Sumarsólstöðuganga

Gönguferð fyrir alla fjölskylduna í landi Kirkjubóls á Ströndum, kaffihlaðborð á Kaffi Kind á eftir. [www.strandir.is/saudfjarsetur](http://www.strandir.is/saudfjarsetur)

26.-28. júní

### Bildudals grænar

Stórhátíð fyrir alla fjölskylduna, sem haldin er annað hvert ár. [www.arnfirdingur.is](http://www.arnfirdingur.is)

27. júní

### Miðnæturganga

Djúpavíkurhringurinn á Ströndum genginn í tilefni af Jónsmessu. [www.djupavik.is](http://www.djupavik.is)

28. júní

### Fjörudagur við Steingrímsfjörð

Lífriki fjörunnar skoðað, kaffihlaðborð á Kaffi Kind í Sævangi á eftir.  
[www.strandir.is/saudfjarsetur](http://www.strandir.is/saudfjarsetur)

3.-5. júlí

### Dýrafjarðardagar

Hátíð með vikingablæ á Þingeyri og víðar í



### Hin rómaða saltfiskveisla Byggðasafns Vestfjarða verður haldin 4. júlí.

Dýrafirði. [www.thingeyri.is](http://www.thingeyri.is), 456-8304

3.-5. júlí

### Markaðsdagurinn í Bolungarvík

Hátíðarstemning í bænum, markaðstorg, brekkusöngur o.fl. [www.bolungarvik.is](http://www.bolungarvik.is)

3.-5. júlí

### Hamingjudagar

Bæjarhátíð á Hólmavík [www.hamingjudagar.is](http://www.hamingjudagar.is)

4. júlí

### Saltfiskveisla á Ísafirði

Rómuð stórveisla Byggðasafns Vestfjarða.

5. júlí

### Furðuleikar á Ströndum

Fjölskylduskemmtun þar sem m.a. er keppt í öskri, trjónufótbolta og girðinga-staurakasti. [www.strandir.is/saudfjarsetur](http://www.strandir.is/saudfjarsetur)

10.-11. júlí

### Stóra Þúkamótið á Ísafirði

Knattspyrnumót fyrir eldri kappi.  
[www.pukamot.is](http://www.pukamot.is)

10.-11. júlí

### Hestamannamót Storms í Dýrafirði

Gæðingakeppni, forkeppni á föstudegi, úrslit og kappreiðar á laugardegi. Hinn sívinsæli útreiðartúr á eftir. [www.thingeyri.is/stormur](http://www.thingeyri.is/stormur), 896-8245

10.-12. júlí

### Sælhelgin á Suðureyri

Hátíð fyrir alla fjölskylduna.  
[www.sudureyri.is](http://www.sudureyri.is), [www.sugandi.is](http://www.sugandi.is)

17.-19. júlí

### Hlaupahátíð, Óshliðarhlaup og Vesturgatan

Ný hlaupahátíð í Ísafjarðarbæ og nágrenni. Óshliðarhlaupið föstudaginn 17. júlí,

hlaupatengd dagskrá laugardaginn 18. júlí, Vesturgatan sunnudaginn 19. júlí.  
[www.vesturgata.net](http://www.vesturgata.net), 450-8060

18. júlí

### Bryggjuhátíðin

Árleg bæjarhátíð á Drangnesi við Steingrímsfjörð. [www.drangnes.is](http://www.drangnes.is)

27.-31. júlí

### Þjóðir og Þjóðerni

Námskeið um það hvernig fólk fæðist inn í menningu þjóðar, breytir henni og þróar. Haldið á Hrafnseyri við Arnarfjörð.  
[www.hsvest.is](http://www.hsvest.is)

29. júlí til 2. ágúst

### Evrópumótið í mýrarfótbolta

Mýrarfótbolti í Tungudal við Ísafjörð.  
[www.myrarbolti.com](http://www.myrarbolti.com)

1. ágúst

### Sandkastalakeppni

Sandkastalakeppni í fjörunni í Holti í Öndarfirði. Keppni þar sem kynslóðirnar koma saman. Hafá með sér fötu, skóflu og góða skapið. 450-8060

1. ágúst

### Kjötsúpuféð á Hesteyri

Hin árvissa kjötsúpuféð frá Ísafirði til Hesteyrar. [www.vesturfiridir.is](http://www.vesturfiridir.is), 892-4879

1. ágúst

### Skoskir Hálendaleikar

Kraftakeppni sem fram fer í Heydal við Mjóafjörð í Ísafjarðardjúpi.  
[www.heydalur.is](http://www.heydalur.is)

12. ágúst

### Dráttavéladagur og töðugjöld

Dráttavélasýning, ökuleikni, ferðir í kindavagni fyrir börnin og margt fleira að Sævangi

á Ströndum. [www.strandir.is/saudfjarsetur](http://www.strandir.is/saudfjarsetur)

14.-16. ágúst

### Act Alone

Árleg einleikjahátíð á Ísafirði.  
[www.actalone.net](http://www.actalone.net)

Um miðjan ágúst

### Ástarvikan í Bolungarvík

Rómantískir dagar sem stuðla eiga að fjölgu Bolvíkinga. [www.bolungarvik.is](http://www.bolungarvik.is)

14.-16. ágúst

### Djúpavíkur dagar

Hátíð í Djúpavík á Ströndum með uppákomum fyrir alla fjölskylduna.  
[www.djupavik.is](http://www.djupavik.is), 451 4037

22. ágúst

### Meistaramót í hrúta-dómum, hátíð og ball

Íslandsmeistaramót í hrúta-dómum á Sauðfjársetrinu í Sævangi á Ströndum. Um kvöldið er árleg bændahátíð þar sem fólk gerir sér glaðan dag við mat og drykk. Þuklaraballið er síðan lokapunktur sumarsins á Sauðfjársetrinu. [www.strandir.is/saudfjarsetur](http://www.strandir.is/saudfjarsetur)

29. ágúst

### Reykhóladagurinn

Hátíðisdagur heimafélks, brottfluttra og gesta. Sýningar, gönguferðir, sólubásar o.fl. Veisluföng úr hlunnindabúskap Breiðfirðinga. Dansleikur um kvöldið.  
[www.reykholar.is](http://www.reykholar.is)

5. september

### Þrípraut

Þríprautarmót Vasa2000 og Heilsuþéttarins Bolungarvíkur. 700 m sund í Bolungarvík, hjólaðir 17 km um Óshlið til Ísafjarðar og þar eru loks hlaupnir 7 km. 897-6753, 862-3291





Litið til fugla í Bæjarbjargi. Ljós. Mats Wibe Lund.

## Látrabjarg – útvörðurinn í vestri

Bjargtangar við Látrabjarg eru vestasti oddi Íslands og Evrópu. Látrabjarg er um 14 km á lengd og vel á fimmta hundrað metra hátt þar sem það er hæst og jafnframt eitt þéttsetnasta fuglabjarg heims. Þar iðar allt af fugli framan af sumri og hver stallur er setinn eins og raðað sé á jötu. Stærsta álkubyggð heims er í Látrabjargi en annars verpa þar einkum lundi, fyll, langvía, svartfugl, stuttnefja og rita. Fuglarnir verpa í nánu sambýli í bjarginu en þó eru ein eða tvær tegundir gjarnan ríkjandi í hverjum hluta þess.

Flestum verður það ógleymanleg stund þegar þeir koma á Látrabjarg í fyrsta sinn.

Bjargið sjálf, kliðurinn í fuglunum, sjávarniðurinn, útsýnið, allt.

Látrabjarg sem svo er jafnan nefnt nær frá Bjargtöngum í vestri að Keflavík í austri. Það skiptist í nokkra hluta og vestasti hlutinn er hið eiginlega Látrabjarg. Við Djúpadal skiptir það um nafn og heitir þaðan Bæjarbjarg að Geldingsskorardal, þaðan sem Breiðavíkurbjarg tekur við inn að Lambahlíðardal. Innan við hann er Keflavíkurbjarg sem nær inn í Keflavík.

Þegar ferðamenn fara út á Látrabjarg er ekið úr Örlygshöfn yfir Breiðavíkurheiði og út að Látrum. Þar liggur vegurinn yfir sand-

inn og fyrir Brunnanúp og þaðan út á Bjargtanga. Þar stendur viti sem byggður var árið 1964 en fyrst var byggður viti á Bjargtöngum árið 1913.

Af bílastæðinu þegar komið er á áfangastað er gengið upp að Ritugjá og Stefni. Þegar upp á Stefnið er komið er gott útsýni inn að Barðinu, sem skagar fram úr bjarginu. Hægt er að fylgja bjargbrúnni inn eftir öllu bjargi. Fara verður varlega á við brún bjargsins vegna þess að víða hefur lundinn grafið þar holur sem illa sjást.

Aðalstjarnan, ef svo má að orði komast, í hópi fuglanna í Látrabjargi, er vafalaust

lundinn. Hann verpir í efsta hluta þess og á kvöldin raðar hann sér á brúnirnar eins og eftir pöntun og stendur þar sem fastast. Ferðalangar sem leggja leið sína á Látrabjarg virðast endalaust geta dáðst að þessum litla fagurnefjaða sjófugli, sem hvergi er spakari en einmitt þar. Ef skriðið á maganum að lunda á Látrabjargi er oft hægt að snerta hann áður en hann flýgur burt. Þetta er einstakt, því að villtir fuglar eru yfirleitt mannfælnir. Sömu lundarnir verpa í Látrabjargi ár eftir ár og geta orðið áratugagamlir. Þannig má vera að þeir hafi smám saman vanist og lært að treysta ferðamönnum.

## Nýr veitingastaður á Tálknafirði

Nýtt veitingahús hefur verið opnað á Tálknafirði. Það nefnist Kaffi Sæla og er til húsa í gamla pósthúsinu að Strandgötu 32. Í boði eru ýmsar fljótandi veitingar, svo sem kaffi, gos og áfengi af mörgu tagi. Einnig brauðmeti og aðrir léttir réttir. Krúnudjásnið er þó samt hinn hollí og heimaþingni baggi sem Tálknafjörður og nærsveitir hafa að bjóða, eins og hveitikökur, harðfiskur, fiskisúpa, kjötsúpa og plockfiskur, svo nokkuð sé nefnt af góðgætinu. Heitið Kaffi Sæla er dregið af nafni Ársæls Nielssonar, sem rekur veitingastaðinn.

Á Kaffi Sæla er öflugt menningarstarf,

viðburðir á hverri helgi þar sem trúbadorar, einleikir, ljóðalestrar, spurningakeppni og fleira skiptist á. Í sumar verða einnig myndlistarsýningar auk þess sem tálknfirskar handverkskonur hafa sýningar- og sölustaðu í kaffihúsinu. Tilvalið fyrir ferðapreytta að kíkja inn og njóta vestfirskrar matargerðar og menningar, glugga í bók úr bóka-skápnunum, taka eina skák eða grípa í spil.

Nánari upplýsingar, fréttir, viðburðaskrá og matseðil er að finna á heimasíðunni <http://kaffi.westfjords.com>. Kaffi Sæla er opið í sumar frá 2. júní til 8. ágúst. Lokað á mánuðögum.



Kaffi Sæla á Tálknafirði.



**Minjasafn**  
Egils Ólafssonar



Stórmerkilegt og fallegt safn gamalla muna úr héraðinu.

Þar er meðal annars Þjóðhátíðarskipið frá 1974 og fiskiskipið Mammai sem Bárður Tómasson, fyrsti íslenski skipaverfræðingurinn, hannaði og smíðaði á Ísafirði 1955.

Björgunarsveitin við Látrabjarg eru gerð mjög góð skil og einnig eru til sýnis stórmerkilegir hlutir frá Gísla & Uppaölum ásamt fjölmörgum öðrum merkilegum safngripum.

Áð Hnjóti er Flugminjasafn og þar hefur verið endurreist Vatnagarðaskýlið sem stóð í Reykjavík.

Á staðnum er kaffitería þar upplagt er að setjast niður og fá sér hressingu.

Opnunartími: 10:00-18:00 alla daga  
25. Maí - 7. Sept

Minjasafn Egils Ólafssonar - Hnjóti Orlygshöfn  
sí: 456-1511 / 456-1513 www.hnjotur.is - hnjotur@hnojotur.is

**SYSTRABLOKKIN**

*Velkomin til Bolungarvíkur!*

*Fullbúnar íbúðir á besta stað í bænum*

*Síminn er 893-6860*

*systrablokkj@systrablokkj.is*



Fimmtugur traktor og samt eins og nýr.

## Fimmtugsafmæli á Grund

Traktorinn á myndinni er einn af fjölmörgum á dráttarvéla- og búvélasafninu á Grund í Reykhólasveit, rétt við Reykhóla. Hann er af gerðinni Farmall D-320 International Harvester og fagnar fimmtugsafmæli sínu á þessu ári. Ólafur Sveinsson bóndi á Grund keypti hann nýjan árið 1959 en af þessari tegund voru fluttir fimm traktorar til Íslands það ár. Hann er enn í notkun og hefur verið gerður upp eins og svo margir aðrir af ýmsum teg-

undum sem eru til sýnis á Grund.

Þó að margir haldi að allir Farmall-traktorar séu amerískir er það misskilningur. Þessi t.d. var smíðaður í Farmall-verksmiðjunum í Neuss við Rín í Vestur-Þýskalandi. Hann er með þriggja strokka 20 ha dísilvél, sex gira áfram og einn aftur á bak.

Fyrir myndatökuna á fimmtugsafmælinu settust upp á traktorinn núverandi eigandi hans, Tindur Ólafur Guðmundsson fyrir

miðju, Solveig Rúna Eiríksdóttir til vinstri og Ketill Ingi Guðmundsson til hægri.

Vélasafnið á Grund annast bræðurnir Guðmundur og Unnsteinn Hjálmar Ólafssynir, en strákarnir Tindur Ólafur og Ketill Ingi eru synir Guðmundar. Yfir sumartímann eru vélnar hafðar úti við og blasa við þeim sem eiga leið um. Öllum er velkomið að líta upp að Grund og skoða þær án nokkurs endurgjalds.

**Hótel og veitingastaður í Vatnsfirði**



**Tjaldsvæði - Verslun Bensinstöð á staðnum**

**Hótel FLOKALUNDUR**

Sími 456 2011 - Fax 456 2053  
Netfang: flokalundur@flokalandur.is  
Heimasíða: www.flokalandur.is

## Kört í Trékyllisvík á Ströndum

Árneshreppur á Ströndum er ein af perlum Vestfjarðakjálkans. Stórbrotin náttúran er römmuð inn af glæsilegum fjöllum og fjörunni sem geymir ýmislegt forvitnilegt eins og seli, fjölskrúðugt fuglalíf, rekavið, kletta og klungur.

Minja- og handverkshúsið Kört er sérstakt og fallegt safn í Trékyllisvík í Árneshreppi. Húsið er reist úr rekaviði og var fyrst opnað árið 1997 en á tíu ára afmælinu var það stækkað um ríflega helming. Í Kört er hægt að setjast niður með kaffibolla í notalegu umhverfi, fá upplýsingar um sveitina, sögu hennar og mannlíf eða ganga um safnið og njóta persónulegrar leiðsagnar um sögu munanna. Margir merkir gripir leynast á safninu og er það vel þess virði að koma við og kanna þá nánar.

Handunnir munir skipa einnig stóran sess í Kört en þar er til sölu handverk heimafólks af margvíslegum toga. Skálar, pennar, álfar, þrjónles og skartgripir eru meðal þess sem gægist fram úr hillunum og gleður augað. Í Kört er einnig hægt að panta leiðsögn um svæðið, hvort sem fólk óskar eftir að fara í göngu eða fá leiðsögn í rútur. Enginn sem leggur leið sína í Árneshrepp ætti að láta Kört framhjá sér fara. Frekari upplýsingar er hægt að nálgast á vefslóðinni [trekyllisvik.is](http://trekyllisvik.is) eða í síma 451 4025.



Minja- og handverkshúsið Kört í Trékyllisvík.



# Sæluhelgi á Suðureyri í meira en tuttugu ár

Að vanda halda Súgfirðingar sína árlegu Sæluhelgi aðra helgina í júlí, að þessu sinni dagana 10.-12. júlí. Þetta er 22. Sæluhelgin sem Mansavinir á Suðureyri standa fyrir og má því vissulega segja að hátíðin sé orðin fastur liður í vestfiskri mannlífssögu. Dagskrá Sæluhelgarinnar verður mjög fjölbreytt að vanda og höfðar til allra aldurshópa. Eflaust er þó mansaveiðikeppnin á laugardeginum sá dagskrárlíður sem ber hæst hjá yngstu kynslóðinni.

Að jafnaði búa um 300 manns á Suðureyri en um Sæluhelgina tvöfaldast sá íbúafjöldi og stundum gott betur. Þá flykkjast til staðarins brottfluttir Súgfirðingar, sem og aðrir sem hafa einhver tengsl við Súgandafjörðinn, til þess að taka þátt í hátíðinni og gleðjast með heimamönnum og öðrum gestum. Það má með sanni segja að um Sæluhelgina ríki karnival-stemming í þorpinu, þar sem götumar íða af mannlífi og hver dagskrárlíðurinn rekur annan.

Dagskráin hefst á föstudeginum með stóru sameiginlegu fjölskyldugrilli á Sjöstjörnunni, en það er opið útivistarsvæði í miðju þorpsins. Eftir grillið tekur við fjöldasöngur og ýmsir leikir fyrir unga sem aldna.

Á laugardeginum stendur mansaveiðikeppnin eflaust upp úr flestum öðrum dagskrárlíðum, en hún fer fram á höfninni á Suðureyri þar sem krakkar á aldrinum 0-13 ára keppast við að veiða sem flesta marhnúta. Vegleg verðlaun eru í boði fyrir stærsta og minnsta marhnútinn, auk verðlauna fyrir mesta aflann og furðulegustu veiðina. Þátt-



Frá Sæluhelgi á Suðureyri.

taka hefur ávallt verið mjög góð í veiðikeppninni og síðustu árin hafa rúmlega hundrað keppendur skráð sig til leiks á hverju ári. Á laugardeginum fer einnig fram keppni í 10 km kajakróðri, sem er hluti af Íslandsmeistararamótinu.

Sunnudagurinn einkennist mjög af markaðsstemmingu í miðbænum. Þá er slegið upp stórum markaðstjöldum þar sem handverksfólk og aðrir söluaðilar bjóða fram

varning sinn. Einnig er seldur heitur matur, kaffi og kökur, svo eitthvað sé nefnt. Þann dag er einnig keppt í ýmsum hefðbundnum Sæluhelgargreinum, svo sem sleggjukasti, húsmæðrafótbolta, kraftakeppni og fleiru. Þá vekur söngvarakeppnin alltaf mikla hrifningu. Þar er keppt í öllum aldurshópum og fá sigurvegararnir að lokum gull-, silfur- og bronsbarkabikara til eignar.

Öll kvöld Sæluhelgarinnar er Sælupöbb-

inn að sjálfsgöðu opin, en hann er í gamla félagsheimilinu við Aðalgötu. Þar er boðið upp á lifandi tónlist og skemmtilega pöbba-stemmingu. Það má því vera ljóst að engum þarf að leiðast á Sæluhelgi á Suðureyri dagana 10.-12. júlí.

Dagskrá Sæluhelgarinnar verður nánar auglýst þegar nær dregur hátíðinni, bæði í almennum auglýsingum og á vefsíðunni sudureyri.blog.is.

## Skrúður í Dýrafirði 100 ára

Garðurinn Skrúður í Dýrafirði á 100 ára afmæli 7. ágúst 2009. Í tilefni þess verður haldin afmælishátíð daginn eftir eða laugardaginn 8. ágúst. Skrúður er einn elsti varðveitti garður á landinu og var árið 1992 tekinn í föstur af áhugamönnum og velunnurum en er í eigu Ísafjarðarbæjar.

Í garðinum er að finna ýmsar gersemar, m.a. hvalbeinskjálkahlíð úr einu stærsta stór-hveli sem veitt var hér við land í lok 19. aldar. Þá er að finna í garðinum einn fyrsta gosbrunn sem byggður var hér á landi. Einnig vex þar eitthvert elsta Evrópulerki á landinu.

Sérstaða Skrúðs umfram aðra garða er þó ekki sist tengd tilurð hans. Garðurinn var hugsaður sem kennslugarður fyrir nemendur á Núpi þar sem tíundað var mikilvægi þess að rækta garðjurtir til fæðubóta og heilbrigði. Segja má að þessi hugsun stofnandans Sigtryggs Guðlaugssonar hafi verið langt á undan samtímanum. Það er ekki fyrr en nú á síðustu árum sem skilningur á lífrænni ræktun og fjölbreyttu úrvali matjurta hefur náð að eflast.

Afmælishátíðin 8. ágúst verður fjölbreytt og í anda þeirra hugmynda og gilda sem garðurinn Skrúður hefur staðið fyrir í 100 ár. Allir eru þar velkomnir.

Í Skrúði í Dýrafirði er einn fyrsti gosbrunnur hérlendis.



### Hestamannamót Storms á Söndum

Hestamannamót Storms fer fram á Söndum í Dýrafirði 10. og 11. júlí. Rétt til þátttöku hafa allir sem eru skráðir í félög innan Landsambands hestamanna. 10. júlí fer fram forkeppni í A og B flokkum gæðinga, barna, unglínga, ungmennaflokkum og gæðingatólti. Um kvöldið verður mótsetning og kvöldvaka í Reidhöllinni með gríni og glensi fyrir alla fjölskylduna. 11. júlí verður keppt til úrslita í öllum flokkum.

Þegar úrslit liggja fyrir verður farið í útreiðartúrinn góða. Allir hestfærir eru velkomnir með. Um kvöldið verður slegið upp grillpartíi í Reidhöllinni þar sem heitt grill verður á staðnum. Hinn eini sanni Benni mun sjá um að halda uppi stuði með hestamönnum.

Gott tjaldsvæði er á Söndum og góð aðstaða fyrir aðkomuhross. Einn aðgöngumiði gildir á allt. Fylgist með á heimasíðunni stormur.123.is.





Hópurinn áður en lagt var af stað frá Flókalundi. Frá vinstri: Ívar, Jóhanna, Stefán, Ingólfur og Gunnlaugur.

**Gunnlaugur A. Júlíusson, hagfræðingur og ofurlanghlaupari:**

# Haustlitahlaup í Barðastrandarsýslum

Sumarið 2008 var ég að undirbúa mig af kappi fyrir Spartathlon-hlaupið í Grikklandi. Spartathlon er hlaupið milli Aþenu og Spórtu. Það er lengsta hlaup í heimi sem hlaupið er í einum áfanga frá einum stað til annars eða 246 km. Alls eru það um 6 maraþon. Hlauparnir hafa 36 klst. til að klára hlaupið. Ég tók þátt í hlaupinu árið 2007 en varð þá að kasta handklæðinu inn í hringinn eftir 20 klst og 150 km. Hitinn sló mig flatan en hann var vel yfir þrjátíu stig yfir daginn. Ég ákvað um áramótin að mæta aftur til leiks haustið 2008, reynslunni ríkari og betur undirbúinn.

Ég hafði séð það mikið af Spartathlon-hlaupinu haustið áður að ég vissi vel að leiðin var erfið. Miklar brekkur upp og niður. Þó hafði ég ekki séð erfiðasta hluta hlaupsins. Það var farið yfir tvö fjöll. Annað þeirra var mjög áþekkt Siglufjarðarskarðinu nema 400 metrum hærra. Ég þekkti það af þátttöku í erfiðum hlaupum að til að þola mikil niðurhlaup þarf maður að vinna í þeim málum ekki síður en öðru. Hlaupa niður langar

brekkur og endurtaka það oft. Esjan er í sjálfu sér ágæt en hefur sínar takmarkanir. Hún er ekki nógu há.

Eitt sinn var ég að hugsa um það um vorið hvaða leið ég gæti fundið sem myndi uppfylla þarfir mínar að þessu leyti. Þá datt mér í hug að hlaupa á milli Flókalundar og Bjarkalundar í Barðastrandarsýslum. Ég hafði keyrt þessa leið oft og vissi að sem hlaupaleið var hún mjög skemmtileg. Mér þótti hæfilegt að hlaupa leiðina á tveimur dögum. Alls er hún 125 km löng. Ég vissi einnig að mér hefði þótt það vera slík fásinna að reyna að hlaupa þessa leið hér á árum áður, að það hefði einfaldlega aldrei hvarflað að mér.

Hálsarnir þrír á leiðinni voru einmitt viðfangsefni af þeirri gráðu sem ég þurfti á að halda. Ég hitti Ingólf Sveinsson 100 km hlaupara úti í búð einu sinni um sumarið. Hann spurði margs um þessa fyrirætlun mína. Ég hafði hugsað mér að skreppa einn vestur og fá einhvern til að keyra bílinn á leiðinni. Ingólfur var hugsaði stærra enda faðir Barðs-

nesshlaupsins, svo eitthvað sé nefnt. Hann hringdi út og suður og smalaði saman fólki til að koma með í hlaupið. Einnig lét hann heimamenn fyrir vestan vita hvað væri í undirbúningi. Því urðum við alls fimm sem förum vestur. Það voru við Ingólfur, Ívar, Jóhanna og að síðustu Stefán Viðar félagi minn úr ATC-keppninni á Grænlandi og Íslandsmeistari í maraþonhlaupi. Hann kom keyrandi norðan úr Asbyrgi.

Við Ingólfur lögðum af stað vestur á föstudaginn í rigningu en það spáði vel yfir helgina. Ívar og Jóhanna voru komin vestur að Flókalundi. Við kíktum við hjá þeim áður en við héldum út að Rauðsdal þar sem við gistum í bændagistingu. Um morguninn var stytt upp og leit vel út með veður. Við ókum inn að Flókalundi og selfluttum síðan annan bílinn inn að Kjálkafjarðará en þangað eru rúmir 20 km. Jóhanna ráðgerði að hlaupa þangað.

Við Flókalund voru myndatökur áður en við lögðum af stað og húsráðendur báðu að

heilsa í Klett en þangað ætluðum við að hlaupa fyrri daginn. Við hófum síðan hlaup kl. 10.10 og héldum sem leið lá inn í Vatnsfjörð og út fyrir Hörgsnes og Hjarðarnes. Við Stefán og Ívar vorum heldur á undan en Jóhanna og Ingólfur héldu sjó saman. Veðrið var mjög gott, hlýtt, logn og birti þegar leið á daginn. Berjaspretta er gríðarleg þarna í fjörðunum og var um stund tvísýnt hvort við gætum slitið okkur frá berjunum. Ingólfur og Jóhanna náðu okkur á bílnum þegar við vorum komnir langt út með Kjálkafirði að austanverðu og þar tókum við nestisbita. Síðan sneru þau við og náðu í hinn bílinn en við héldum áfram í góðviðrinu.

Það var haldið áfram fyrir nesið og inn Kerlingarfjörðinn. Stefán fór að finna til í vinstri fætinum eftir um 30 km og hann stoppaði við Vattarfjarðarána. Á eiðinu við Múlanesið er komið malbik sem nær alla leið út á Skálanes. Við Ívar vorum komnir upp í hallann við Klettsháls þegar Jóhanna og Ingólfur náðu okkur. Þá vorum við komnir



rúma 50 km.

Þau höfðu sögu að segja. Staðarhaldarar í Flókalundi höfðu bent þeim á arnarhreiður sem þau horfðu á drygklanga stund og sáu bæði unga og fullorðnu fuglana. Mikilfengleg sjón sem þeim þótti mikið til um.

Ívar og Jóhanna sneru nú við og héldu til Þingeyrar. Stefán gekk með mér upp Klettshálsinn til að liðka fótinn. Ingólfur beið uppi á vatnaskilum en ég skokkaði niður langa brekku niður í fjarðarbotn. Ég hitti þá félaga við ána og þá var að draga yfir smá rigningarskúr, þá fyrstu á deginum. Við kíktum aðeins við á Kletti til að láta vita af okkur. Þeim þótti allnokkuð til um tiltækið og voru fegin að sjá að þetta hafði gengið vel fyrri daginn. Við höldum síðan sem leið lá í Djúpadal, en þar gistum við í herbergi sem er áfast við sundlaugina. Þar er fin eldunaraðstaða og ágæt rúmstæði. Við sátum drygklanga stund í sundlauginni og heita pottinum og horfðum á sjóðheitan lækinn renna niður hlíðina hins vegar við ána. Eftir sundlaugarferðina tókum við hraustlega til matar okkar enda orðnir matlystugir eftir daginn. Fæturnir voru finir og ekkert sem á bjátaði.

Við vöknudum upp úr kl. 7, borðuðum og gerðum okkur klára. Vorum komnir inn að Kletti vel tímanlega og lögðum af stað á mínútni 9. Við Ingólfur hlupum saman en Stefán gætti bílsins. Veður var mjög gott þennan dag, sólskin, logn og hlýtt. Við rúlluðum út með Kollafirðinum og út að Skálanesi. Það er allnokkur spölur eða um 18 km. Það var gaman að fara þessa leið, fuglar í fjörum og á sjónum, selur lá á steini, rjúpa í kjarrinu, álfir í flæðarmáli, gæsin gaggandi um að menn væru á ferð og berjamórin fagurblár eða svartur.

Við Ingólfur vorum samferða inn að brúnni við Gufudal en þangað eru um 26 km. Þar skiptu þeir um hlutverk. Ingólfur tók bílinn en Stefán vildi láta reyna á fótinn. Við gengum upp Ódrjúgshálsinn, hlupum



Gunnlaugur kominn í mark í Bjarkalundi með 225 km á tveimur dögum að baki.

niður hann að austanverðu og héldum síðan sem leið lá inn að Djúpadal. Þar voru komnir 36 km. Þá tekur Hjallaháls við og hann var ansi langur upp á kjöl. Þar borðuðum við og síðan var rúllað niður. Brekkan þar er ekki undir 2 km á lengd og fann maður svolítið fyrir henni. Þarna var farið að sjást í Bjarkalund og var ágætt að vita að leiðin væri farin að stytast. Við Stefán höldum sem leið lá inn Þorskafjörðinn.

Í brekkurótum að austanverðu var nokkur hópur fólks að taka á móti okkur með sveitarstjórahjónin í Reykhólasveit í broddi fylkingar. Það var ánægjulegt að fá slíkar móttökur við leiðarlok. Eftir stutt stopp höldum svo upp á gamla veginn í fjarðarbotninum og lukum áfanganum í nokkurri hæð yfir

Þjóðveginum þar sem sást vel yfir fjörðinn. Þegar við vorum svo að segja komnir niður á veg sáum við mann í berjamó. Þegar nær dró kom í ljós að það var Haukur bróðir kominn að sjá hvernig við værum á okkur komnir við leiðarlok og fagna þessum áfanga. Hann kom með okkur heim í hlað á Bjarkalundi en þar biðu sveitarstjórahjónin Óskar og Sólrún ásamt Ingólfi við hin formlegu hlaupalok.

Þennan dag voru hlaupnir 60 km á sjö klukkutímum. Alls tók það fjórtán klukkutíma að hlaupa þessa 125 kílómetra. Leiðin er drjúg með töluverðum brekkum og þremur hálsnum. Það var gaman að þessi litla hugdatta skyldi verða að veruleika í svona góðu veðri eins og raun bar vitni.

Eftir stuttan stans í Bjarkalundi var haldið í sund á Reykhólum. Óskar sveitarstjóri og Sólrún kona hans buðu okkur í kaffi að afloknu sundi og þar sátum við drygklanga stund við spjall og spekuálasjónir. Ívar og Jóhanna komu einnig við en þau voru á leiðinni suður. Við náðum loks að drífa okkur af stað því það var nokkur leið fyrir höndum. Stefán skildi við okkur í Búðardal en við Ingólfur höldum í bæinn eftir frábæra helgi.

Allt hafði gengið upp eins og best var á kosið og sett markmið höfðu náðst. Spartaþlon-hlaupið gekk síðan eins og í sögu og varð ég í 74. sæti af um 340 hlaupurum sem lögðu af stað.

– Gunnlaugur A. Júlíusson.

Velkomin í  
Galdraþorpið  
Hólmavík



Við lofum  
góðum dögum á Ströndum!



Upplýsingamiðstöð ferðamála á Hólmavík - Sími 451 3111 - info@holmavik.is - www.holmavik.is/info

## Ferðapjónusta í Strandabyggð

### GISTING:

Snartartunga í Bitrufirði  
Ferðapjónustan Kirkjubólí  
Gistiheimilið Borgabraut  
Steinhúsið, Hólmavík

### TJALDSVÆÐI:

Tjaldsvæðið á Hólmavík

### SÝNINGAR OG SÖFN:

Galdrasafnið á Hólmavík  
Sauðfjársetur á Ströndum

### AFÞREYING:

Sundlaugin á Hólmavík  
Golfvöllurinn Skeljavík

### HESTAFERÐIR:

Svaðilfari á Laugalandi

### VEITINGAR:

Sauðfjársetur á Ströndum  
Café Riis á Hólmavík  
Söluskáli KSH



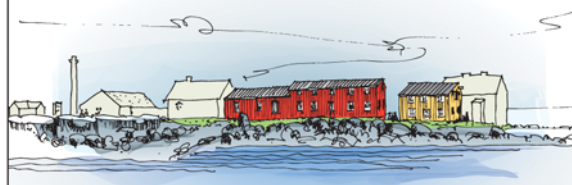




Hnífsdalur við Hnífsdalsvík. Ljós. Mats Wibe Lund.

## HÓTEL FLATEY

*Kyrrð - Símalysi - Hvíld*



Hótel Flatey: 422 7610 / 555-7788 · hotelflatey.is · info@hotelflatey.is

## Hnífsdalur – þorpið hálfgleymda

Kauptúnið Hnífsdalur er við samnefnda vík í utanverðum Skutulsfirði, aðeins um fimm kílómetra frá Ísafirði. Hnífsdalur var dæmigert fiskiþorp sem óx upp kringum útræði og fiskverkun. Fólki fjölgaði þar mjög á áratugunum kringum 1900. Íbúafjöldinn komst yfir 450 manns um 1920 en frá þeim tíma hefur farið heldur fækkandi.

Í hugum margra er Hnífsdalur á síðari árum nánast hluti af Ísafirði, einkum eftir fyrri sameininguna, sem svo er stundum kölluð, rétt eftir 1970. Þá sameinuðust byggðirnar í Skutulsfirði, annars vegar Ísafjarðarkaupstaður og hins vegar Eyrarhreppur sem Hnífsdalur tilheyrði, í eitt sveitarfélag undir nafni Ísafjarðarkaupstaðar. Stundum virðist Hnífsdalur sem sjálfstætt þorp vera hálfgleymdur.

Enn er fiskiðnaður helsti atvinnuvegurinn í Hnífsdal. Innan við Hnífsdalsvíkina er aðsetur og vinnslustöð Hraðfrystihússins-Gunnvarar, sem er stærsta sjávarútvegsfyrirtækið á Vestfjörðum. Margir sem búa í Hnífsdal sækja þó vinnu á Ísafirði.









**Siglingar í Skáleyjar, Hvallátur og Flatey**

[www.eyjasigling.is](http://www.eyjasigling.is)

[eyjasigling@eyjasigling.is](mailto:eyjasigling@eyjasigling.is)

Sími: 849-6748 • Sími um borð 854-1922



## Golfvellirnir sex á Vestfjarðakjálkanum

Golfvellirnir á Vestfjarðakjálkanum komu einstaklega vel undan vetri þetta vorið. Þeir eru sex talsins og hver öðrum sérkennilegri og skemmtilegri. Margir sem ferðast um landið koma við á golfvöllum þar sem þeir eiga leið og taka hring. Sumir safna golfvöllum og til þess er hringferð um Vestfirði tilvalin.

Vestfirsku golfvellirnir verða betri með hverju árinu, sem og tjaldsvæðin og þjónustan þar í kring. Allir eru þeir níu holar en jafnframt er Syðridalsvöllur í Bolungarvík með tvöfalt teigakerfi og þannig er hann með vissum hætti átján holar. Auk þess er Tungudalsvöllur á Ísafirði með sérstakar æfingaholar með stuttum brautum fyrir utan

sjálfan aðalhringinn.

Golfklúbbarnir á Vestfjörðum og vellir þeirra eru þessir (nánar á vefnum [www.golf.is](http://www.golf.is) sem golfarar þekkjá):

Golfklúbbur Bildudals (GGB), Litlueyrarvöllur.

Golfklúbbur Bolungarvíkur (GBO), Syðridalsvöllur.

Golfklúbburinn Gláma á Þingeyri (GGL), Meðaldalsvöllur.

Golfklúbbur Hólmavíkur (GHÓ), Skeljavíkurvöllur.

Golfklúbbur Ísafjarðar (GÍ), Tungudalsvöllur.

Golfklúbbur Patreksfjarðar (GP), Vesturbotnsvöllur.



Leigubílar Ísafirði  
Sími: 456 3518  
**TAXI**  
Sólarhringsvakt!

**Þverárvirkjun við Hólmavík**  
Hægt er að fá að skoða virkjunina skv. samkomulagi. Laxveiði er í Vífðalsá og sjlungsveiði í Þjórlíksvallavatni.  
Fagurt umhverfi. S. 450 3280 - www.ov.is



Orkubú Vestfjarða hf.  
s. 450 3280

**Gistihúsið Við Fjörðinn**  
**F&S hópferðabílar ehf**  
Aðalstræti 26, Þingeyri

Uppbúin rúm, svefnpokaláss, morgunverður, eldunaraðstaða, aðgengi fyrir fatlaða, séríbúðir



Jeppaferðir, hópferðir.  
Akstur að þínum þörfum!  
S. 847 0285, 893 1058  
vidfjordinn@vidfjordinn.is - www.vidfjordinn.is

**ÞORPIÐ PATREKSFIRÐI**  
Sími 456 1295 thorpid@simnet.is

**Veitingahús – bar (80 sæti)**  
Fjölbreyttur matseðill með áherslu á fiskrétti



Opið alla virka daga kl. 9:15-22+  
Laugardaga og sunnudaga kl. 10 til 22+

**Hjá okkur færðu meðal annars:**  
Leikföng, gjafavörur, íslenskt/erlent þrjónagarn, þrjóna, tölur, tvinna og margt fleira

**Við tökum vel á móti þér!**



Hafnarstræti 6, Ísafirði, sími 456 3990

HJÓLBARÐAÞJÓNUSTA  
SMURÞJÓNUSTA  
BREMSUÞJÓNUSTA  
PÚSTÞJÓNUSTA  
LÍÓSAÞILLING  
SMÁVIÐGERÐIR  
VARAHLUTAÞJÓNUSTA

**BÍLAVERIÐ** ehf  
HJÓLBARÐAVERKSTÆÐI ÍSAFJARÐAR

Sindragata 14, 400 Ísafjörður • Símar: 456 3501 / 894 9499  
Netfang: bilaverid@bilaverid.is / Veffang: bilaverid.is

**Kaupfélag Steingrímsfjarðar**

Hólmavík: Matvöruverslun og bensinstöð  
455 3100 - 455 3107  
Drangsnæs: Matvörur og bensín  
451 3225  
Norðurfjörður: Matvörur og bensín  
451 4002

- Hagur heimabyggðar -

**Veitingastofan Vegamót**  
Tjarnarbraut 2  
Bíldudal



Grillmat, heimilismat, kaffiveitingar, léttvinsleyfi, Bensín og olíuvörur

S. 456 2232, 868 3915 - vegamot@simnet.is

**Safn Jóns Sigurðssonar**  
Hrafnseyri, Arnarfirði

Opið alla daga frá 1. júní - 31. ágúst frá kl. 10:00-20:00  
Á öðrum tímum eftir samkomulagi  
Veitingar í Bursstúðunum



Símar/tel: 456 8260 • 845 5518, Fax: 456 8260  
hrafnseyri@hrafnseyri.is • www.hrafnseyri.is

**Hestaleigan Vesturfari**  
Neðri-Tungu, Örlygshöfn



Hestaferðir með leiðsögn bæði virka daga og um helgar  
Hafið samband!  
S. 894 1587, 867 8890 - unnur.m@visir.is - www.internet.is/vesturfari

**Ævintýradalurinn**  
Heydalur í Mjóafirði



Sími: 456 4824  
Netfang: heydalur@heydalur.is • Veffang: www.heydalur.is

**Hótel Djúpvavík**

Þýður ykkur velkomin.  
Gisting, veitingar, gönguleiðir, bátaleiga og kajakleiga. Munið sögusýningu Djúpvavíkur  
Sími 451 4037 • Fax 451 4035  
Vefsíða: djupavik.is  
netfang: djupavik@snerpa.is

**Gisting í Flatey**  
Ferðaðjónusta Flateyjar, Krákuvör

S 438 1451 • sjflatey@simnet.is

Grænigarður, 8 manna sérhús.  
Skemman, 4ra manna séríbúð.  
Tjaldstæði með snyrtiaðstöðu.

**Gistiheimilið**  
Borgabraut 4, Hólmavík

Uppbúin rúm, svefnpokaláss, eldunaraðstaða.  
Opið allt árið.

www.borgabraut4

S. 451 3136 borgabraut@simnet.is

**Golfklúbbur Bolungarvíkur**  
Þýður kylfinga velkomna á Syðridalsvöllum



S: 456 7072 - GSM: 899 9903 - www.golf.is/gbo

**Ferðaðjónustan Kirkjuból**  
við Steingrímsfjörð á Ströndum  
S 451 3474 N kirkjubol@strandir.is  
www.strandir.is/kirkjubol



Nýlegur gististaður miðsvæðis á Ströndum, góð aðstaða fyrir barnafólk. Opið allt árið.

**BREIDAVÍK**

Ferðafólk!  
Velkomnið vestur!



Breidavík  
Símar: 4561575 - 8671575 - 865 4695  
Veffang: breidavik.net  
Netfang: breidavik@patro.is

**Hótel Bjarkalundur**  
við Berufjarðarvatn  
S 434 7762 • bjarkalundur@bjarkalundur.is



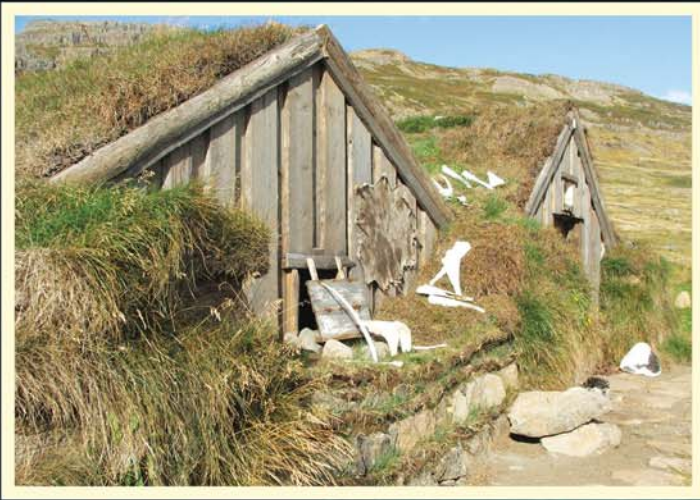
Veitingar, verslun, bensinstöð, hótulgisting, tjaldsvæði, veiði



# Galdrasýning á Ströndum

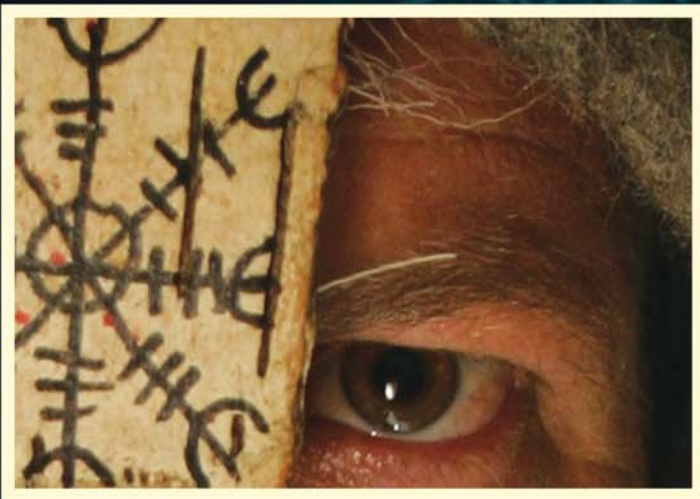
Fróðlegar og skemmtilegar sýningar um galdramál 17. aldar

The Sorcerer's Cottage



Kotbýli kuklarans í Bjarnarfirði

The Storytelling Theatre



Sagnaleikhúsið á Galdraloftinu

The Museum of Witchcraft



Galdrasafnið á Hólmavík

Opið alla daga / Open every day

## ICELANDIC Sorcery & Witchcraft

Fascinating and unusual museums  
in Hólmavík and Bjarnarfjörður

Sími 451 3525 - [galdrasyning@holmavik.is](mailto:galdrasyning@holmavik.is) - [www.galdrasyning.is](http://www.galdrasyning.is)